



Battleship HMS King George V

05016-0389

©2003 BY REVELL AG.

PRINTED IN GERMANY



Battleship HMS King George V

Mitte der 30er Jahre stellte sich heraus, dass die schwersten Schiffe der britischen Flotte zu alt waren. Die Schlachtschiffe der Queen Elizabeth Klasse und die Kreuzer der Royal Sovereign Klasse stammten aus dem 1. Weltkrieg und es war klar, dass bald etwas Moderneres benötigt würde, besonders angesichts der unheilvollen Entwicklungen auf dem Kontinent. Dies waren die Jahre der Flottenverträge, die die Gesamttonnage ganzer Flotten, die Wasserverdrängung eines jeden Kriegsschiffstyps, die Kaliber der schweren Artillerie usw. begrenzten. Den Schiffsbauingenieuren jener Zeit wurden fast unglaubliche Hindernisse in den Weg gelegt, da sie bei der Konstruktion der Kriegsschiffe in fast jeder Hinsicht einen Kompromiss eingehen mussten.

In dieser verworrenen Atmosphäre wurde der Bedarf nach einem Kriegsschiff, das später als das Kriegsschiff der King George V Klasse bekannt werden sollte, zum erstenmal vorgebracht. Es wurde so entworfen, dass es dem auf der Marinekonferenz von 1935 gefassten Beschluss entsprach, der die Kaliber der schweren Artillerie auf 35 cm begrenzt. Die britische Admiralität stellte bald fest, dass man die Vereinbarung umgehen konnte und dass die anderen Hauptmächte Kriegsschiffe mit 40 cm Kanonen bauten. Um die für nötig befundene Feuerkraft zu bekommen, sollten die 35 cm Kanonen in drei Türmen gruppiert werden, von denen jeder mit vier Kanonen ausgerüstet war. Zugunsten weiterer Panzerungen wurde jedoch ein Turm mit nur zwei Kanonen eingebaut, so dass die Hauptbatterie aus zehn Kanonen von 35 cm Kaliber bestand. Die Zweitbewaffnung war ebenfalls eine Neuerung: Sechzehn 13 cm Kanonen, die in acht Türmen zu Paaren angeordnet waren und sowohl die Fähigkeit zur See- als auch Luftverteidigung besaßen.

Die King George V war das erste von fünf Schiffen dieser Klasse, die in Auftrag gegeben werden sollten. Nach ihrer Probefahrt im Dezember 1940 wurde Lord Halifax als Botschafter an Bord dieses Schiffes in die Vereinigten Staaten entsandt. Nach ihrer Rückkehr beteiligte sie sich an einem Landungs- und mehreren Schiffsangriffen, aber der Höhepunkt ihrer Karriere war der 27. Mai 1941.

Am 22. Mai erreichte die Nachricht Scapa Flow, dass das deutsche Schlachtschiff Bismarck den Dobric Fjord in Norwegen verlassen hätte und Kurs auf die nordatlantischen Schifffahrtswege nehmen würde. Es war klar, dass sie gestoppt werden musste, denn wenn sie erst einmal im Nordatlantik war, würde sie Großbritannien lebenswichtige Verbindung zu den Vereinigten Staaten trennen. Zunächst schien es so, als ob die Bismarck das zu jener Zeit stärkste Schiff auf See, ihren Auftrag erfüllen würde, denn die Hood geriet am 24. Mai unter ihren Beschuss und wurde versenkt, und das Schwesterschiff der King George, the Prince of Wales, wurde am selben Tag bei ihrem ersten Gefecht schwer beschädigt. Jedoch hatte eine der letzten Salven der Prince of Wales die Bismarck getroffen und ihre Ölunker durchlöchert. Die Bismarck musste Kurs auf einen befreundeten Hafen nehmen. Nachdem sie durch Torpedos aus Swordfish-Flugzeugen des Flugzeugträgers Ark Royal getroffen wurde, verlangsamte sich die Bismarck noch weiter und konnte nicht mehr gesteuert werden.

Am Morgen des 27. Mai 1941 eröffnete die King George V, begleitet von der H.M.S. Rodney, das Gefecht mit der Bismarck auf 14.628 m Entfernung. Es dauerte 11/2 Stunden und die beiden britischen Schlachtschiffe verwandelten das mächtigste Kriegsschiff der Welt in ein schwimmendes Wrack. Die King George V setzte ihre Schiffsangriffe und Begleitdienste nach Murmansk fort, fuhr im Mai 1943 ins Mittelmeer, um die Invasion Siziliens und Italiens zu unterstützen, und im Oktober 1944 lief sie in den Pazifik aus, um dort von Briten und Amerikanern gemeinsam ausgeführte Operationen zu unterstützen. Sie erlebte viele Kämpfe, an denen sie in großem Maße durch die Beschließung von Landzielen und Luftbasen auf Okinawa, den Riukiu Inseln und Hondo (Honschu), eine der japanischen Hauptinseln, beteiligt war. Am 14. August 1945 hatte die King George V die Ehre, bei der formellen Übergabe japanischer Streitkräfte in der Tokia-Bai zugegen zu sein.

Spezifikationen:

Auf Stapel gelegt: 1. Januar 1937
Vom Stapel gelassen: 21. Februar 1939
Gebaut von: Vickers-Armstrong
Fertiggestellt: 1. Oktober 1940
Wasserverdrängung: 35.990 t
44.780 t vollbeladen 1945
Bewaffnung: Zehn 35 cm Mk II Kanonen, sechzehn 13 cm Mk I Doppelzweckkanonen, verschiedene Kombinationen von zwei-, ein-, vier- und achtröhren 40 mm Kanonen waren eingebaut sowie verschiedenen 20 mm und 13 mm Kanonen. (Die Bewaffnung änderte sich während des Krieges).
Abmessungen: 227 m Gesamtlänge, 31,40 m Breite - 10,50 m Tiefgang
Panzerung: 35 bis 38 cm im Panzergürtel, 13 bis 15 cm auf den Decks
Reichweite und Dauer: 14.000 Meilen bei 10 Knoten; 2.540 Meilen bei 27 Knoten; 3.700 t Treibstoff wurden mitgeführt

Battleship HMS King George V

In the min 1930's the heaviest units of the British Fleet were beginning to show their age. The Queen Elizabeth class battleships and the Royal Sovereign class battle cruisers were designs of World War I and it was obvious something more modern would be needed soon, especially in the light of ominous developments on the continent. These were the years of the naval treaties limiting total tonnage of entire navies, displacement of each type of capital ship, gun calibre, etc. Almost incredible obstacles were placed in the way of naval architects of the time, faced as they were with compromise in nearly every aspect of warship design.

It was into this confused atmosphere that the requirements of what was later to be known as the „King George V“ class battleship was first put forward. It was designed to conform the 1935 Naval Conference limit of 147 for gun calibre. The British Admiralty soon found that an escape in the agreement had been invoked and that the other major powers were building battleships having 167 guns. In order to get the weight of fire felt to be required, the 147 guns were to be grouped in three turrets each having four guns! Topside weight, and the need for more armour elsewhere, eventually robbed „B“ turret of two guns and the main battery remained fixed at ten guns of 147 calibre. The secondary armament was also an innovation, sixteen 5.257 guns being paired in eight turrets and having both surface and air defense capabilities. The King George V was the first to be commissioned of the five ships in the class. After her trials in December of 1940, she was sent to deliver Lord Halifax to the United States as ambassador. Upon her return, she participated in a landing and several shipping raids, but the high point of her career came on May 27, 1941.

On May 22, word reached Scapa Flow that the German battleship Bismarck had left Dobric Fjord in Norway and was headed for the North Atlantic shipping lanes. She obviously had to be stopped, for once in the North Atlantic she would sever Great Britain's lifeline to the U.S. At first it seemed that the Bismarck, the most powerful ship afloat at that time, would accomplish her mission, for the Hood fell to her guns on May 24 and the King George V's sister-ship, the Prince of Wales, was heavily damaged in her first fight the same day. However one of the Prince of Wales' last salvos had struck the Bismarck and pierced her oil bunkers. The Bismarck had to head for a friendly port. After being struck by torpedoes from Swordfish aircraft of the carrier Ark Royal, The Bismarck was further slowed and her steering disabled.

On the morning of May 27, 1941, the King George V accompanied by the H.M.S. Rodney opened the engagement with the Bismarck at 16,000 yards. Firing for an hour and a half, the two British battleships reduced the mightiest warship in the world to floating scrap.

The King George C continued her shipping raids and convoy duties to Murmansk, went to the Mediterranean in May of 1943 to support the invasion of Sicily and Italy, and in October of 1944 she left for the Pacific to support combined British-U.S. operation there. She saw much action in which she was heavily involved with shelling shore installations and air bases on Okinawa, the Ryukyu Islands and Hsinshu in the Japanese home islands. On August 14, 1945, the King George V had the honor, of being present at the formal surrender of Japanese Forces in Tokyo Bay.

Laid Down	January 1, 1937
Launched	February 21, 1939
Build by	Vickers-Armstrong
Completed	October 1, 1940
Displacement	35,990 tons 44,780 tons with full load in 1945
Armament	Ten 147 Mk II naval rifles Sixteen 5.257 Mk I dual purpose guns various combinations of twin-, single-, quad- and 8-barreled 40mm were mounted as were various 20mm and 50 calibre guns. (Armament changed throughout the war)
Dimensions	745' L.O.A. 103' beam 34'6" draft
Armour	14 to 157 in the armour belt, 5 to 67 on the decks
Range and Endurance	14,000 miles at 10 knots 2,540 miles at 27 knots 3,700 tons of fuel were carried

Form hergestellt und im Eigentum von Revell AG/Revell Monogram Inc. Widerrechtliche Nachahmungen werden gerichtlich verfolgt.
Ce produit est propriété de la société Revell AG/Revell Monogram Inc. Toute utilisation ou duplication frauduleuse fera l'objet de poursuites en justice.

Modelado y en propiedad de Revell AG/Revell Monogram Inc. Imitaciones ilícitas serán perseguidas por la ley.

Forma prodotta dalla Revell AG/Revell Monogram Inc. e di proprietà della stessa impresa, la quale procederà legalmente contro ogni imitazione abusiva.

Malli on Revell AG/Revell Monogram Inc. valmistama ja omaisuutta. Laittomaan kopiointiin tullaan puuttamaan oikeudellisin toimin.

Formen er produsert og eies av Revell AG/Revell Monogram Inc. Etterligning uten tillatelse vil bli gjenstand for rettslig forfølgelse.

Produkcja i prawa własności firmy Revell AG/Revell Monogram Inc. Nielegalne podrobienie jest zabronione pod odpowiedzialnością sądową.

Model, Revell AG/Revell Monogram Inc. firmasının mülkiyeti altında imal edilmiştir. Kanuna aykırı taklitler mahkemece takip edilecektir.

A forma előállításja és a tulajdonjog birtokosa a Revell AG/Revell Monogram Inc. A jogellenes utánzatokat és hamisítványokat bírósággal üldözik.

Mould manufactured by and property of Revell AG/Revell Monogram Inc. Illegal imitations are subject to prosecution.

Vorm vervaardigd door en eigendom van Revell AG/Revell Monogram Inc. Onrechtmatige nabootsingen worden gerechtelijk vervolgd.

Formas produzidas e de propriedade da Revell SA/Revell Monogram Inc. Cópias não autorizadas serão processadas juridicamente como determinado na lei.

Modellen tillverkad av och tillhör Revell AG/Revell Monogram Inc. All kopiering beivras enligt lagen om upphovsrätt.

Formen er fremstillet af Revell AG/Revell Monogram Inc. som også har ejendomsret. Lovstridige efterligninger sagsages.

Модель изготовлена и является собственностью фирмы Revell AG/Revell Monogram Inc. Противозаконные подделки преследуются в судебном порядке.

Η μορφή κατασκευάστηκε και περιήλθε στην ιδιοκτησία της Revell AG/Revell Monogram Inc. Οι παράνομες αντιγραφές θα καταδιώκονται δικαστικά.

Tvar byl vytvořen firmou Revell AG/Revell Monogram Inc. a je jejím vlastnictvím. Proti nezákonným napodobením se bude postupovat soudní cestou.

Forma je proizvedena i je vlasništvo Revell AG/Revell Monogram Inc. Neovlaštene kopije bodo pravno kažnjene.

Vor dem Zusammensetzen gut durchlesen!

D: Achtung: Jedes Teil ist nummeriert (1). Reihenfolge der Montageschritte beachten. Benötigte Werkzeuge: Messer und Feile zum Entfernen und Entgraten der Teile (2) Gummiband, Klebeband und Wäscheklammern zum Zusammenhalten der geklebten Einzelteile (3). Plastikteile in einer milden Waschmittellösung reinigen und an der Luft trocknen, damit der Farbanstrich und die Abziehbilder besser haften. Vor dem Ankleben prüfen ob Teile passen, Klebstoff sparsam auftragen Chrom und Farbe an den Klebeflächen entfernen. Kleine Teile anstreichen, bevor sie vom Rahmen entfernt werden (4) (5). Farben gut durchtrocknen lassen, erst dann das Zusammenbau fortsetzen. Jedes Abziehbildmotiv einzeln ausschneiden und ca. 20 Sekunden in warmes Wasser tauchen. Das Motiv an der bezeichneten Stelle vom Papier abschieben und mit Löschpapier andrücken.

NL: OPGELET: Voor de montage eerst goed de handleiding lezen. Elk onderdeel is genummerd (1). Let op de montagevolgorde. Benodigd gereedschap: mes en vijl voor het afnemen van de onderdelen (2); elastiek, plakband en wasknijpers voor het bij elkaar houden van de gelijmde onderdelen (3). Plastic onderdelen met een zacht afwasmiddel reinigen en vanzelf laten drogen, zodat de verf en de decals beter hechten. Controleer voor het lijmen of de onderdelen passen; lijm dun opbrengen. Chrom en verf van de lijmvlakken verwijderen. Kleine onderdelen verven voordat ze van het raam worden verwijderd (4) (5). Verf goed laten drogen, dan pas verdergaan met de montage. Elke decal afzonderlijk uitsnijden en ca. 20 sec. in warm water dopen. De decal op de aangegeven plaats van het papier schuiven en met vloeipapier aandrukken.

GB: ATTENTION: Read the instructions thoroughly prior to assembly. Each component is numbered (1). Adhere to specified sequence of assembly. Tools required: knife and file for removal of components from frame (2); rubber band, adhesive tape and clothes pegs for clamping components together after applying adhesive (3). Clean plastic components in a mild detergent solution and allow to air-dry so that paint and transfers adhere better. Prior to applying adhesive, check to see whether the components fit together; apply adhesive sparingly. Remove chrome and paint from the contact surfaces. Paint small components before removing them from the frame (4) (5). Allow paint to dry well, and only then continue to assemble. Cut out each transfer individually and immerse in warm water for approx. 20 seconds. Slide transfer off paper and into designated position, then press on with blotting paper.

F: ATTENTION: lisez bien la notice de montage avant de commencer. Chaque pièce est numérotée (1). Respectez l'ordre des opérations. Outils nécessaires : couteau et lime pour ébarber les pièces (2); élastiques, ruban adhésif et pinces à linge pour maintenir les pièces collées (3). Nettoyez les pièces en matière plastique dans une solution douce de produit de lavage et faites-les sécher à l'air afin que la peinture et les décalcomanies tiennent mieux. Avant de mettre la colle, vérifiez si les pièces s'adaptent bien les unes aux autres; mettez peu de colle. Enlevez le chrome et la peinture des surfaces de collage. Peignez les petites pièces avant de les détacher de la groupe (4)(5). Laissez bien sécher la peinture avant de poursuivre l'assemblage. Découpez chaque décalcomanie séparément et plongez-la dans de l'eau chaude pendant 20 secondes environ. A l'endroit marqué, faites glisser le motif pour le séparer du papier et pressez-le sur emplacement avec du papier buvard.

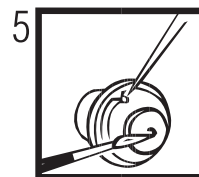
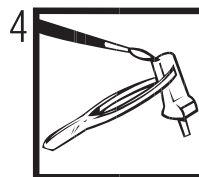
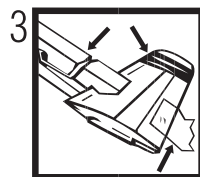
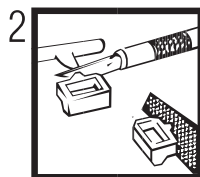
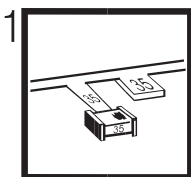
E: ¡Atención! Antes de comenzar con el ensamble, leer detenidamente las instrucciones. Cada pieza va numerada (1). Téngase en cuenta el orden de operaciones del ensamble. Herramientas necesarias: Cuchilla y lima para desbarbar las piezas (2). Cintas de goma, cinta adhesiva y pinzas de ropa para sujetar las piezas pegadas (3). Lavar las piezas de plástico en una solución de detergente suave y dejar que se sequen al aire para mejorar así la adhesión de la pintura y de las calcomanías. Antes de aplicar el pegamento comprobar si las piezas quedan correctamente adaptadas. Aplicar el pegamento sin excederse. Alejar de las superficies de pegado el cromado y la pintura. Pintar las piezas pequeñas antes de despegarlas de su sujeción (4) (5). Antes de proseguir con el ensamble, dejar que se seque bien la pintura. Recortar las calcomanías una por una y sumergirlas durante unos 20 segundos en agua caliente. Deslizar del papel la calcomanía en el lugar adecuado y apretarla colocando encima de ella papel secante.

I: ATTENZIONE: Prima dell'assemblaggio leggere attentamente le istruzioni di montaggio. Ogni pezzo è numerato (1). Tener presente la successione delle fasi di assemblaggio. Attrezzi necessari: coltello e lima per togliere la sbavatura dai pezzi (2), nastro adesivo e mollette da bucato per tenere insieme i pezzi singoli dopo averli incollati (3). Lavare i particolari in plastica con un detergente delicato e lasciarli asciugare all'aria, per una migliore adesione dello strato di colore e della figura decalabile. Prima di incollare, verificare che i pezzi si abbinino bene tra di loro; applicare il collante con parsimonia. Togliere croma e colore dalle superfici da incollare. Dipingere i piccoli accessori sul supporto prima di rimuoverli (4) (5). Far seccare bene la vernice prima di proseguire con l'assemblaggio. Ritagliare singolarmente ogni figura ed immergerla in acqua tiepida per 20 secondi circa. Applicare il motivo nella posizione segnata e tamponarlo con carta assorbente.

S: OBS: Läs instruktionerna noga igenom innan du sätter modellen samman. Vareda detalj är numrerad (1). V g beakta följden i sammansättningsstegen. Verktyg, som du kommer att behöva : kniv och fil för att skrapa detaljerna rena (2), gummiringar, tej och klädnyppor för att hålla samman de limmade detaljerna (3). Rengör plastdelarna i en mild tvättmedellösning och torka dem i luften för att lack och dekaler skall hålla bättre. Kolla, om detaljerna passar ihop innan du klistrar dem och använd limmet sparsamt. Avlägsna krom och lack från ytor, som kommer att limmas ihop. Måla de små detaljerna innan du avlägsnar dem från ramen (4) (5). Låt lacket riktigt torka igenom innan du fortsätter med sammansättningen. Skär av varje dekalmotiv enskilt och doppa det i varmt vatten i ca 20 sekunder. Flytta motivet bort från papperet genom att trycka vid det angivna stället och tryck fast med läskpapper.

DK: BEMÆK: Inden sammensætningen begyndes, skal byggevejledningen læses godt igennem. Hver del er nummereret (1). Rækkefølgen af monteringstrinene skal overholdes. Nødvendigt værktøj: Kniv og fil til afgratning af delene (2); gummibånd, tape og tøjklammer til at holde de klæbede (3) enkeltdele sammen. Plastikdelene renses i en mild sæbelud og lufttørres så malingen og overføringsbillederne bedre kan hæfte. Inden påførelsen kontrolleres om delene passer; limen påføres sparsommelig. Krom og farve fjernes fra klæbefladerne. De små dele males inden de fjernes fra rammen (4) (5). Lad farven tørre godt inden sammensætningen fortsættes. Overføringsbilledernes motiver skæres ud enkeltvis og dyppes ca. 20 sek. i varmt vand. Skub motivet fra papiret og tryk det fast med trækpapier.

GR: ΠΡΟΣΟΧΗ: Πριν τη συναρμολόγηση, διαβάστε καλά τις οδηγίες. Κάθε εξάρτημα είναι αριθμημένο (1). Προσέξτε τη σειρά "των βημάτων" συναρμολόγησης. Απαιτούμενα εργαλεία: μαχαίρι και λίμα για τη λείανση των εξαρτημάτων (2), λαστικήναι ταινία, κολλητική ταινία και μονταξιαία για τη συγκράτηση των κολλημένων μεμονωμένων εξαρτημάτων (3). Καθαρίστε τα πλαστικά εξαρτήματα μέσα σε ένα "μαλακό" καθαριστικό διάλυμα και στεγνώστε τα στον αέρα, ώστε να υπάρξει καλύτερη πρόσφυση του χρώματος και των χαλκομανιών. Πριν το κολλημα, ελέγξτε αν ταιριάζουν μεταξύ τους τα εξαρτήματα. Επαλείψτε οικονομικά την κόλλα. Απομακρύνετε από τις επιφάνειες επικόλλησης, χρώμιο και βαφή. Βάψτε τα μικρά εξαρτήματα, πριν απομακρυνθούν από το πλαίσιο (4) (5). Αφήστε τα στεγνώσουν καλά τα χρώματα και ύστερα συνεχίστε τη συναρμολόγηση. Κόψτε ξεχωριστά το κάθε μοτίβο των χαλκομανιών και βουτήξτε το σε ζεστό νερό για περ. 20 δευτερόλεπτα. Απομακρύνετε το μοτίβο από το χαρτί, στο σηματοδεδειγμένο σημείο και πιέστε το με το στουπόχαρτο.



D: Dieser Bausatz wurde in mehrfachen Qualitäts- und Gewichtskontrollen auf Vollständigkeit überprüft. Reklamationen können nur bearbeitet werden, wenn die Bauanleitung und das aus der Kartongabe ausgeschittene EAN-Strichcode-Feld eingeschickt werden. Einzelteile aus unseren Bausätzen für Umbauten usw. liefern wir mit Rechnung per Nachnahme. Unsere Adresse: Revell AG, Abteilung X, Henschelstr. 20-30, 32257 Bünde.

NL: Deze bouwdoos is tijdens meervoudige kwaliteits- en gewichtcontroles op volledigheid gecontroleerd. Reklamaties worden alleen in behandeling genomen, indien de handleiding en de uit de kartonnen doos geknipte streepcodes worden opgestuurd. Onderdelen uit onze bouwdozen voor ombouw etc. sturen wij onder rembours. Ons adres: Revell AG, afdeling X, Henschelstr. 20-30, 32257 Bünde.

Read before you start!

N: OBS! Les naye igjennom monteringsanvisningen for sammenbyggingen. Hver del er nummerert (1). Folg rekkefølgen på monteringsstrinnene. Nødvendig verkøy: Kniv og fil for fjerning av grader på delene (2), gummibånd, tape og klesklyper for å holde sammen de limede enkeltdelene (3). Rengjør plastdelene i mildt såpevann og la dem lufttørke, slik at fargen og bildene sitter bedre. Før pålimingen må det kontrolleres om delene passer: Ta på litt lim. Fjern krom og farge på klebeflatene. Mal de små delene før de fjernes fra rammen (4) (5). La fargene tørke godt før sammenmonteringen fortsettes. Skjær ut hvert av motivene for seg og legg dem i varmt vann i ca. 20 sekunder. Skyv motivet fra papiret på det merkede stedet og trykk på med trekkpapier.

P: ATENÇÃO: Antes de iniciar a montagem leia atentamente o manual de construção. Todas as partes componentes são numeradas (1). Atentar para a sequência das etapas de montagem. Ferramentas necessárias: Faca e lixa para aparar a rebarba dos peças (2), elástico, fita adesiva e molas de roupa para sustentar os peças (3) durante a colagem. As peças de material plástica devem ser limpas numa solução fraca de detergente e secas ao ar, de forma que a demão de tinta e os decalques tenham uma boa adesão. Antes de colar, verificar se as peças encaixam; utilizar a cola em pequena quantidade. Eliminar o cromado e a tinta das superfícies a serem coladas. Não passar cola nas peças que ainda se encontram fixas na grade de matéria plástica. Pintar as peças pequenas antes de retirá-las da grade (4) (5). Deixar a tinta secar completamente para depois continuar com a montagem. Cortar separadamente cada um dos decalques e mergulhá-los em água morna durante aproximadamente 20 segundos. Decalar os motivos do papel na posição indicada e secar com mata-borrão.

FIN: HUOMIO: Lue rakennusohjeet huolellisesti ennen kokoontamoa. Jokainen osa on numeroitu (1). Huomioi osien oikea asennusjärjestys. Tartuttavat työkalut: Veitsi ja villa osien ylimääräisten purseitten poistamiseen (2); kuminauha, teippiä ja pyykkipokia yhteenliittämiseen osien paikkaaaniitumiseksi (3). Puhdistamuviosat miedolla pesuaineliuksella ja anna niiden kuivua itsestään, jotta maali ja siirtokuvat tarttuvat niihin paremmin. Tarkasta ennen liimausta, että osat sopivat toisiinsa; levitä liimaa sääteiliuusti. Poista kromaus ja maali liimainnoista. Maalaa pienet osat ennen kuin irrotat ne pid-inraameista (4) (5). Anna maalin kuivua kunnolla ennen kuin jatkat kokoontamoa. Leikkaa jokainen siirtokuva erikseen irri ja upota lämpimään veteen n. 20 sekunniksi. Irrota kuvio paperiin merkitystä kohdasta samalla painamalla imupaperi kuvion toista puolta vasten.

RUS: Вниманию: Перед сборкой хорошо прочитайте руководство по монтажу. Каждая деталь пронумерована (1). Соблюдать последовательность монтажа. Необходимые рабочие инструменты: нож и напильник для зачистки деталей (2); резиновая лента, клейкая лента и зажимы для сушки белья для прижимания склеиваемых отдельных деталей (3). Детали из пластика очистить в растворе мягкого моющего средства и высушить на воздухе для того, чтобы краска и переводные картинки лучше прилипали. Перед приклеиванием проверить, подходят ли детали; клей наносить экономно. Хром и краску удалить с поверхностей склеивания. Небольшие детали покрасить перед тем, как они будут удалены из рамок (4) (5). Краску необходимо хорошо просушить, только после этого продолжать сборку. Каждую соответствующую переводную картинку отдельно вырезать и примерно на 20 секунд окунуть в теплую воду. На обозначенном месте картинку отделить от бумаги и прижать промокательной бумагой.

PL: UWAGA: Przed składaniem przeczytać dokładnie instrukcję montażu. Każda część jest ponumerowana (1). Zwrócić uwagę na kolejność przeprowadzania poszczególnych punktów montażowych. Potrzebne narzędzia: nóż oraz pilnik do usunięcia zadziórów z poszczególnych elementów (2); taśma gumowa, taśma klejąca, klamki do bielizny dla przytrzymania sklejonych elementów (3). Wymyć plastikowe części w wodzie z delikatnym środkiem myjącym oraz osuszyć na powietrzu, aby zapewnić lepszą przylepność farby oraz kalkomanii. Sprawdzić przed przyklejaniem, czy dane elementy pasują do siebie; nanosić klej oszczędnie. Usunąć chrom oraz farbę z powierzchni przeznaczonych do klejenia. Małe elementy pomalować jeszcze przed wycięciem z ramki (4) (5). Farbę dobrze wysuszyć, dopiero potem kontynuować składanie części. Wyciąć pojedynczo każdy z motywów kalkomanii i zanurzyć na 20 sekund w ciepłej wodzie. Ściągnąć motyw z papieru na oznaczone miejsce i docisnąć bibułą.

TR: DİKKAT: Birleştirmeden önce montaj talimatını iyice okuyun. Her parça numaralandırılmıştır (1). Montaj adimları sırasıyla dikkat edin. Gerekli takımlar: Parçaların kapagını içen bıçak ve eğe (2); lastik bant, yapıştırılmış parçaları bir arada tutmak için yapıştırma bandı ve gamaşır mandalı (3). Plastik parçaları yumuşak bir deterjan ile temizleyin, boya ve çikartmaları daha iyi yapışması için, açık havada kurutun. Yaptırmadan önce parçaların uyup uymadığını kontrol edin; yapışkanı idareli bir şekilde sürün. Krom ve boyayı yapıştırma yüzeylerinden temizleyin. İskeletten sökmeden önce, küçük parçaları boyayın (4) (5). Boyayı iyice kurumaya bırakın, sonra montaja devam edin. Her çikartma motifini tek kes kesin ve yaklaşık 20 saniye sıcak suya daldırın. Motifi işaretlenen yere kağıttan itin ve silme kağıdı ile bastırın.

CZ: POZOR: Před sestavením montážního návodu důkladně pročíst. Každý díl je očíslovan (1). Dbejte na pořadí montážních kroků. Potřebné nástroje: Nůž a pilník k odstranění výronků na dílech (2); pryžová páska, lepidlo páska a količky na držlo pro přidržíování lepených jednotlivých dílů (3). Díly z plastické hmoty vyčistit v roztoku jemného pracího prostředku a nechat vyschnout na vzduchu, za účelem zajištění lepší přilnavosti barevného nátěru a obtisků. Před nalepením zkontrolovat, zdali díly ležují; lepidlo nanášet úsporně. Chráťm a barvu na lepených plochách odstranit. Malé díly natřít před jejich odstraněním z rámu (4) (5). Barvy nechat dobře proschnout, teprve potom pokračovat v sestavě. Každý motiv obtisků jednotlivě vyřiznout a ponořit do teplé vody na dobu přibližně 20 sekund. Motiv na označeném místě z papíru odsunout a přitlačit pomocí stíracího papíru.

H: FIGYELEM: Az összerakítás előtt az építési útmutatót alaposan át kell olvasni. Minden alkatrészt számmal láttak el (1). A szerelési lépések sorrendjére ügyelni kell. Szükséges szerszámok: kés és reszelő az alkatrészek sorjatlánításához (2); gumiszalag, ragasztószalag és ruhacsipesz az összeragasztott alkatrészek megtartásához (3). A műanyag alkatrészeket lágy mosószeres oldatban kell tisztítani és a levegőn kell megszárítani, hogy a festékbevonat és a matricák jobban tapadjanak. A felragasztás előtt ellenőrizni kell, hogy az alkatrészek összeillenek-e; a ragasztóanyagot takarékosan kell felhordani. A kromot és festéket a ragasztási felületekről el kell távolítani. A kisméretű alkatrészeket a keretből történő eltávolítás előtt be kell festeni (4) (5). A festékeket hagyni kell jól megszáradni, az összerakásnál csak ezután szabad folytatni. Minden matrica-motívumot egyesével kell kivágni és kb. 20 másodpercre meleg vízbe kell áztatni. A motívumot a megjelölt helyen a papírról lecsúsztatni és itatóspapírral felnyomni.

SLO: UPOZORILO: pred sestavo dobro prečítati upozorilo za sestavo. Vsaki del je označen (1). Slediti sled postopka pri montiranju. Potrebno orodje: noži in orodje za delitev delov (2), gumijaste trake, traka z leplim in klucke za učvrstilo zalepenih delov (3). Plastične dele očistiti z blagim deterdžentom, sižiti na zraku da bi se sloji barve in preslikači boljše prijeli. Pre lepljenje obvetno preveriti če se deli uklapajo eden v drugi. Počasi nanašati lepilo. Na površinah na katere nanašamo lepilo treba prvo odstraniti hrom in barvo. Manjše dele prvo treba premazati in pšotem oddeliti z rama (4) (5). Pustiti da se barve dobro posušijo, in šele potem nastaviti z sestavljanjem. Vsaki preslikač posebno zrezati in potopiti v toplo vodo ca. 20 sekund. Motiv na odrejenem mestu oddeliti od papirja in nanesti z upijščem.

GB: The integrity of this construction set has been subjected to numerous quality and weight controls. Claims can only be dealt with on receipt of the assembly instructions and the bar code located on the box. Individual components, for conversion purposes, etc., can be ordered C.O.D. Write to: Revell AG, Department X, Henschelstr. 20 - 30, D-32257 Bünde.

F: Ce modèle a fait l'objet de plusieurs contrôles de qualité et de poids pour vérifier qu'il n'y manque rien. Les réclamations ne peuvent être examinées que si elles sont accompagnées de la notice d'assemblage et du code-barres GEN découpé dans l'emballage. Nous fournissons contre remboursement, avec facture, des pièces détachées pour nos modèles, destinées à des modifications ou autres travaux. Voici notre adresse: Revell AG, Abteilung X, Henschelstr. 20-30, D-32257 Bünde, Allemagne.

Verwendete Symbole / Used Symbols

Bitte beachten Sie folgende Symbole, die in den nachfolgenden Baustufen verwendet werden.

Veuillez noter les symboles indiqués ci-dessous, qui sont utilisés dans les étapes suivantes du montage.

Sírvase tener en cuenta los símbolos facilitados a continuación, a utilizar en las siguientes fases de construcción.

Si prega di fare attenzione ai seguenti simboli che vengono usati nei susseguenti stadi di costruzione.

Huomioi seuraavat symbolit, joita käytetään seuraavissa kokoomisvaiheissa.

Legg merke til symbolene som benyttes i monteringstrinnene som følger.

Proszę zwracać na następujące symbole, które są użyte w poniższych etapach montażowych

Daha sonraki montaj basamaklarında kullanılabacak olan, aşağıdaki sembollere lütfen dikkat edin.

Kérjük, hogy a következő szimbólumokat, melyek az alábbi építési fokokban alkalmazásra kerülnek, vegyék figyelembe.

Please note the following symbols, which are used in the following construction stages.

Neem a.u.b. de volgende symbolen in acht, die in de onderstaande bouwfasen worden gebruikt.

Por favor, preste atenção aos símbolos que seguem pois os mesmos serão usados nas próximas etapas de montagem.

Observera: Nedanstående piktogram används i de följande arbetsmomenten.

Lag venligst märke til følgende symboler, som benyttes i de følgende byggefaser.

Пожалуйста, обратите внимание на следующие символы, которые используются в последующих операциях сборки.

Παρακαλώ προσέξτε τα παρακάτω σύμβολα, τα οποία χρησιμοποιούνται στις παρακάτω βαθμίδες συναρμολόγησης.

Dbejte prosím na dále uvedené symboly, které se používají v následujících konstrukčních stupních.

Prosimo za Vašu pozornost na sledeće simbole ki se uporabljajo v naslednjih korakih gradbe.



Abziehbild in Wasser einweichen und anbringen
Soak and apply decals
Mouiller et appliquer les décalcomanies
Transfer in water even laten weken en aanbrengen
Remojar y aplicar las calcomanías
Pôr de molho em água e aplicar o decalque
Immergere in acqua ed applicare decalcomanie
Blöt och läst dekalerna
Kostuta siirtokuva vedessä ja aseta paikalleen
Fukt motivet i varmt vann og tør det over på modellen
Dypp bildet i vann og sett det på
Переводную картинку намочить и наклеить
Zmieszczyć kalkomanie w wodzie a następnie nakleić
Βουτήξτε τη χαλκομανία στο νερό και τοποθετήστε την
Çıkarımaı suda yumuşatın ve koyun
Obtisk namočite ve vodě a umístěte
a matrică în apă caldă și o puneți
Preslikać potopiti v vodo in zatem nanašati



Kleben
Glue
Coller
Lijmen
Engomar
Colar
Incollare
Limmas
Liimaa
Limes
Lim
Клеить
Przykleić
κόλλημα
Yapıştırma
Lepeni
ragasztani
Lepiti



Nicht kleben
Don't glue
Ne pas coller
Niet lijmen
No engomar
Não colar
Non incollare
Limmas ej
Älä liimaa
Skal IKKE limes
Ikke lim
Не клеить
Nie przyklejać
μη κόλλάτε
Yapıştırmayın
Nelepit
nem szabad ragasztani
Ne lepiti



Wahlweise
Optional
Facultatif
Naar keuze
No engomar
Alternado
Facultativo
Valfritt
Valitsoehtoisesti
Valgfritt
Valgfritt
На выбор
Do wyboru
εναλλακτικά
Seçmeli
Voitelineä
tetszés szerint
način izbire



Anzahl der Arbeitsgänge
Number of working steps
Nombre d'étapes de travail
Het aantal bouwstappen
Número de operaciones de trabajo
Número de etapas de trabalho
Numero di passaggi
Antal arbetsmoment
Työvaiheiden lukumäärä
Antall arbeidstrinn
Antall arbeidstrinn
Количество операций
Liczba operacji
αριθμός των εργασιών
İş safhalarının sayısı
Počet pracovných operáci
a munkafolyamatok száma
Številka koraka montaže



Klebeband
Adhesive tape
Dévidoir de ruban adhésif
Plakband
Cinta adhesiva
Fita adesiva
Nastro adesivo
Tejp
Teippi
Tape
Tape
Клейкая лента
Tasma klejaca
κολλητική ταινία
Yapıştırma bandı
öðaðeð áðvöðð
láðvöðvöðvöðð áðvöð
Tíðað áðvöðð áðvöð



Bauteile trocknen lassen
Allow the parts to dry
Laisser sécher les pièces
Onderdelen laten drogen
Dejar secar las piezas
Deixar secar os componentes
Far asciugarsi i componenti
Anna osien kuivua
La delene tørke
Lad komponenterne tørre
Låt byggedelarna torka
Дать деталям высохнуть
Czesci pozostawic do wyschniecia
Αφήστε τα μέρη να στεγρνώσουν
Yapi parçalarını kurumaya bırakınız
Alkatrészeket hagyja száradni
Jednotlivé díly nechte zaschnout
Pustite da sestavni deli posušijo



Abbildung zusammengesetzter Teile
Illustration of assembled parts
Figure représentant les pièces assemblées
Afbelding van samengevoegde onderdelen
Ilustración piezas ensambladas
Figura representando peças encaixadas
Illustrazione delle parti assemblate
Bildn visar delarna hopsatta
Kuva yhteenliitetystä osista
Illustrasjonene viser de sammensatte delene
Illustrasjon, sammensatte deler
Изображение смонтированных деталей
Rysunek złożonych części
απεικόνιση των συναρμολογημένων εξαρτημάτων
Birleştirilen parçaların şekli
Zobrazení sestavených dílů
összeállított alkatrészek ábrája
Slika sklopljenega dela



Mit einem Messer abtrennen
Detach with knife
Détacher au couteau
Met een mesje afsnijden
Separarlo con un cuchillo
Separar utilizando uma faca
Staccare col coltello
Skär loss med kniv
Irrota veitsellä
Adskilles med en kniv
Skjær av med en kniv
Odciąć nożem
Οδciąć nożem
διαχωρίστε με ένα μαχαίρι
Bır bıçak ile kesin
Oddelit pomocí nože
kés segítségével leválasztani
Oddeliti z nożem



Loch bohren
Make a hole
Faire un trou
Maak een gat
Practicar un taladro
Perfurar
Fare un foro
Borra hål
Poraá reikä
Der bores et hul
Bor hull
Προσверлить отверстие
wywiercić otwór
ανοίξετε τρύπα
Delik açın
Vyvrtat díru
lyukat fúrni
Narediti lukinjo

Benötigte Farben / Used Colors

Benötigte Farben Required colours	Peintures nécessaires Benötigde kleuren	Pinturas necesarias Tintas necessárias	Colori necessari Använda färger	Tarvittavat värit Du trenger følgende farger	Необходимые краски	Potrzebne kolory Απαιτούμενα χρώματα	Gerekli renkler Potřebné barvy	Szükséges színek. Potrebne barve		
A anthrazit, matt 9 anthracite grey, matt anthracite, mat antraciet, mat antracita, mate antracite, fosco antracite, opaco antracit, matt antrasitt, himmeä koksgrå, mat antrasitt, matt ανθρακίτ, ματωγύ antracyt, matowy ανθρακί, ματ antrasit, mat antracit, matná antracit, matt tamno siva, mat	B eisen, metallic 91 steel, metallic coloris fer, métallique ijzerkleurig, metallic ferroso, metalizado antracite, fosco antracite, opaco antracit, matt antrasitt, himmeä koksgrå, mat antrasitt, matt стальной, металлик želazo, metaliczny οñdñrou, metalikó demir, metalik železná, metaliza vas, metall železna, metalik	C Hellgrau, matt 76 Light grey, matt Gris clair, mat Lichtgrjs, mat Gris claro, mate Cincento-claro, mate Grigio chiaro, opaco Ljusgrå, matt Vaaleanharmaa, matta Lysegrå, matt Lysgrå, matt Светло-серый, матовый Jasnoszary, matowy Γκρι ανοιχτό, ματ Açık gri, mat Világosszürke, matt Světle šedivá, matná Svetlosiva, brez leska	D Mittelgrau, matt 43 Medium grey, matt Gris moyen, mat Middelgrjs, mat Gris medio, mate Cincento-médio, mate Grigio medio, opaco Mellangrå, matt Keskiharmaa, matta Mellengrå, matt Mellomgrå, matt Серый, матовый Średnioszary, matowy Γκρι μεσαίο, ματ Orta gri, mat Középszürke, matt Středně šedivá, matná Srednjesiva, brez leska	E staubgrau, matt 77 dust grey, matt gris poussière, mat sandgrjs, mat ceniciento, mate cincento de pó, fosco grigio sabbia, opaco damngrå, matt pölynharmaa, himmeä stovgrå, matt stovgrå, matt серый пыльный, матовый szary kurz, matowy χρώμα σκόνης, ματ toz grisi, mat prachové šedá, matná porszürke, matt prah siva, mat	F sand, matt 16 sandy yellow, matt coulour de sable, mat zandkleur, mat arena, mate areia, fosco sabbia, opaco sand, matt hiekkä, himmeä sand, mat sand, matt песчаный, матовый piaskowy, matowy χρώμα άμμου, ματ kum rengi, mat písková, matná homokszínű, matt pesek, mat	G ziegelrot, matt 37 reddish brown, matt rouge tuile, mat dakarood, mat rojo ladrillo, mate vermelho tijolo, fosco rosso matrone, opaco tegelröd, matt tillenpunainen, himmeä tegelröd, mat tegelröd, matt кирпично-красный, матовый ceglasty, matowy κόκκινο τούβλου, ματ tuğla kırmızısı, mat cihlově červená, matná téglaország, matt opeka rdęca, mat	I messing, metallic 92 brass, metallic laiton, métallique messing, metallic latón, metalizado latão, metálico ottone, metallico mässing, metallic messinkki, metallikilto messing, metallak messing, metallic латунный, металлик mosiądz, metaliczny ορείχαλκου, μεταλλικό pirinc, metalik mosazná, metaliza sárgaréz, metall mesing, metalik	J schwarz, seidenmatt 302 black, silky-matt noir, satiné mat zwart, zijemmat negro, mate seda preto, fosco sedoso nero, opaco seta svart, sidenmatt musta, silkinihimeä sort, silkematt sort, silkematt чёрный, шелковисто-матовый czarny, jedwabisto-matowy μαύρο, μεταξωτό ματ siyah, ipek mat černá, hedvábně matná fekete, selyemmatt črna, svilá mat	K blaugrau, matt 79 greyish blue, matt gris-bleu, matt blauwgrjs, mat gris azulado, mate cincento azulado, fosco grigio blu, opaco blågrå, matt siniharmaa, himmeä blågrå, mat blågrå, matt сине-серый, матовый siwy, matowy γκριζομπλέ, ματ mavi gri, mat modrošedá, matná kékesszürke, matt plavo siva, mat	L braun, matt 85 brown, matt brun, mat bruin, mat marrón, mate castanho, fosco marrone, opaco brun, mat ruskea, himmeä brun, mat brun, mat коричневый, матовый khoricsevá, matový καφέ, ματ kahverengi, mat hnědá, matná barna, matt rjava, mat

Beiliegenden Sicherheitstext beachten / Please note the enclosed safety advice

D: Beiliegenden Sicherheitstext beachten und nachschlagebereit halten.

E: Please note the enclosed safety advice and keep safe for later reference.

F: Respecter les consignes de sécurité ci-jointes et les conserver à portée de main.

NL: Houdt u aan de bijgaande veiligheidsinstructies en hou deze steeds bij de hand.

E: Observar y siempre tener a disposición este texto de seguridad adjunto.

I: Seguire le avvertenze di sicurezza allegate e tenerle a portata di mano.

P: Ter em atenção o texto de segurança anexado e guardá-lo para consulta.

S: Beakta bifogad säkerhetstext och håll den i beredskap.

FIN: Huomioi ja säilytä ohjeiset varoitukset.

DK: Overhold vedlagte sikkerhedsanvisninger og hav dem liggende i nærheden.

N: Ha alltid vedlagt sikkerhetstekst klar til bruk.

RUS: Соблюдать прилагаемый текст по технике безопасности, хранить его в легко доступном месте.

PL: Stosować się do załączonej karty bezpieczeństwa i mieć ją stale do wglądu.

GR: Προσέξτε τις συννημμένες υποδείξεις ασφάλειας και φυλάξτε τις έτσι ώστε να τις έχετε πάντα σε διάθεσή σας.

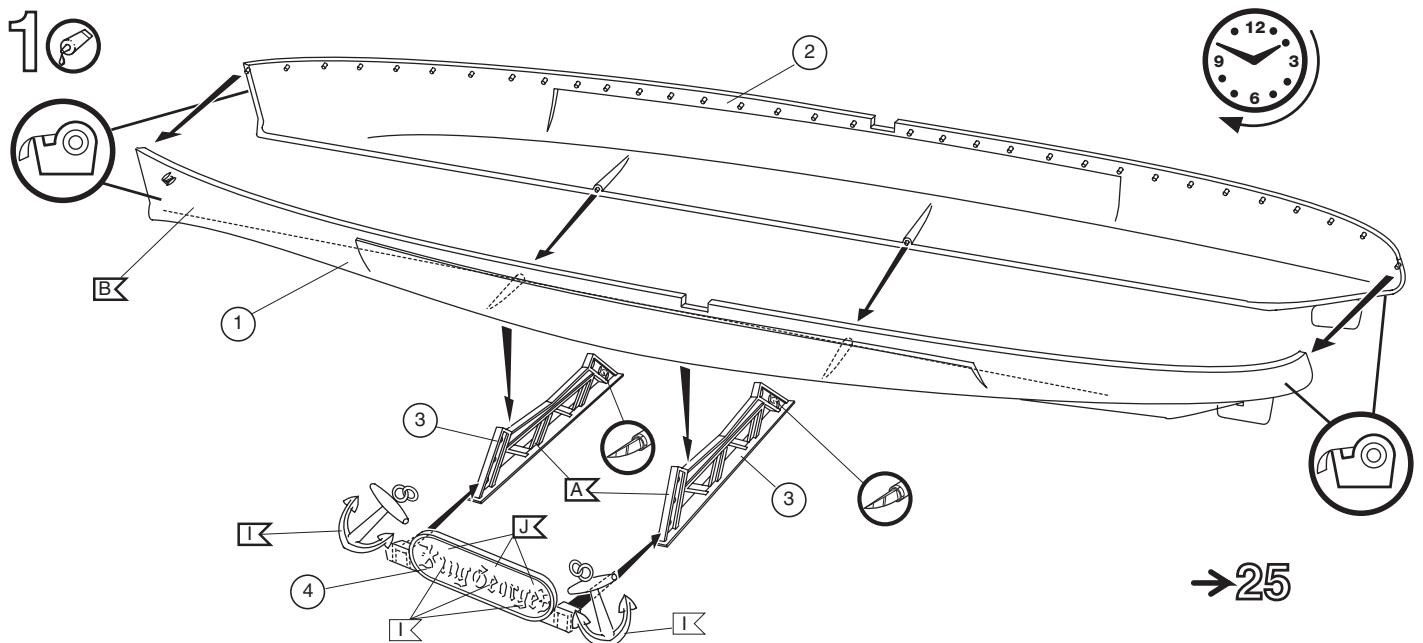
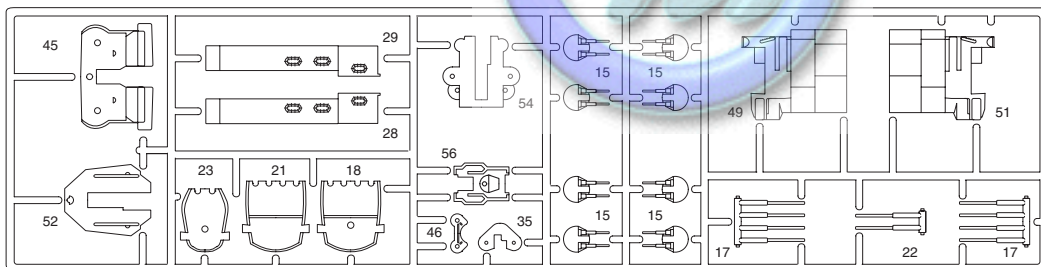
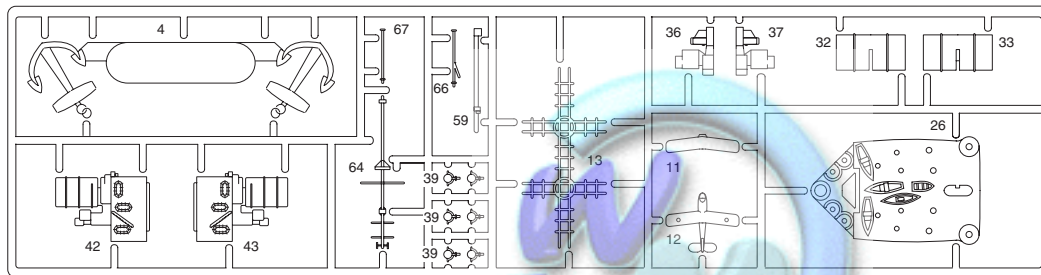
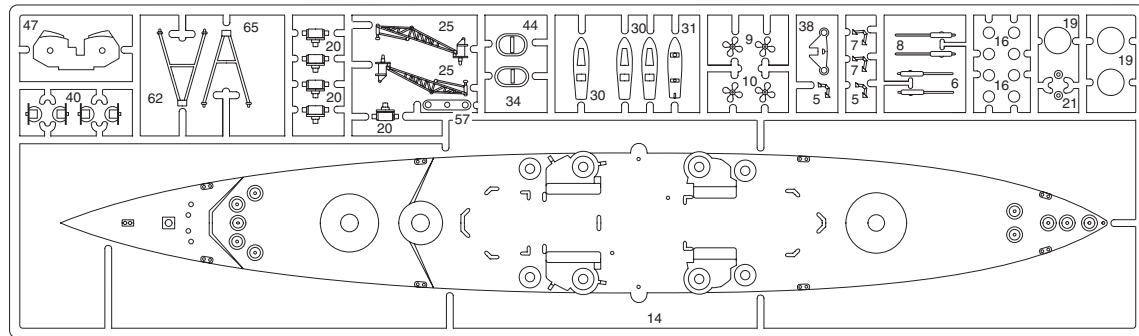
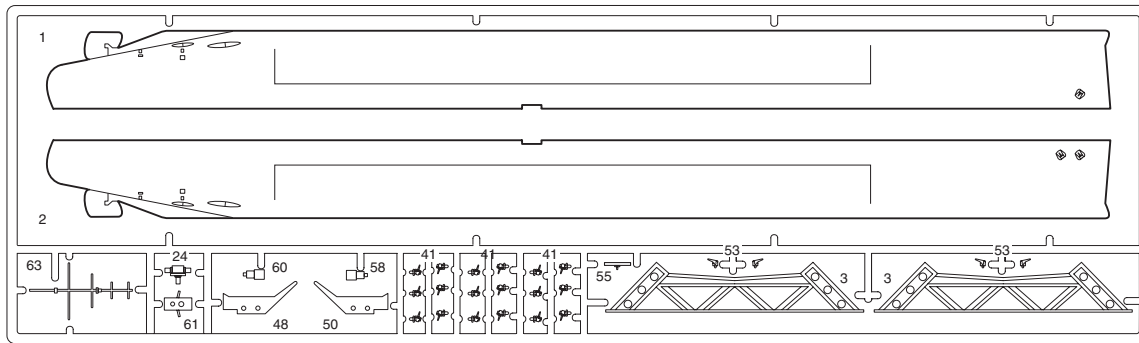
TR: Ekteki güvenli talimatlarındı dikkate alıp, dakbaleceginiz bir sekilde muafaza ediniz.

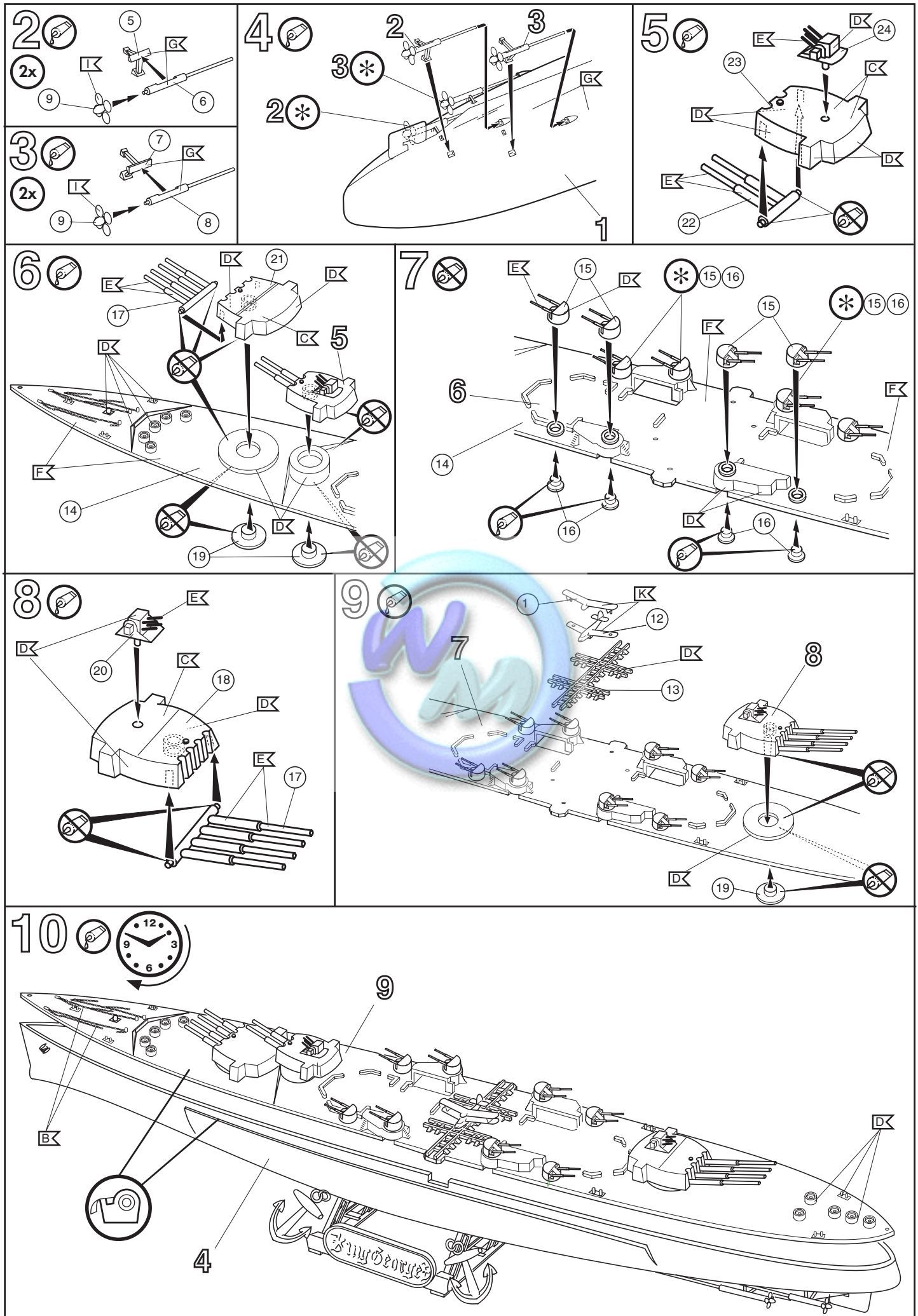
CZ: Dbejte na přiložený bezpečnostní text a mějte jej připravený na dosah.

H: A mellékelt biztonságási szöveget vegye figyelembe és tartsa fellapozásra készen!

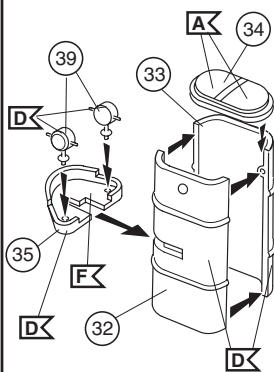
SLO: Priložena varnostna navodila izvajajte in jih hranite na vsem dostopnem mestu.

05016

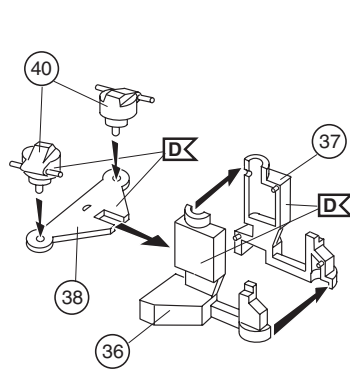




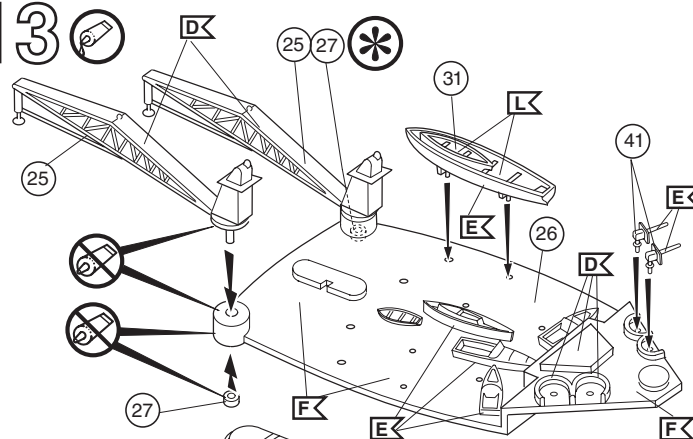
11



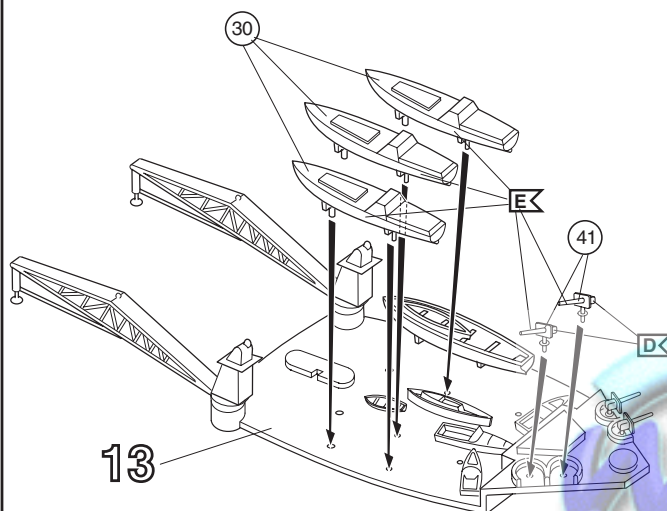
12



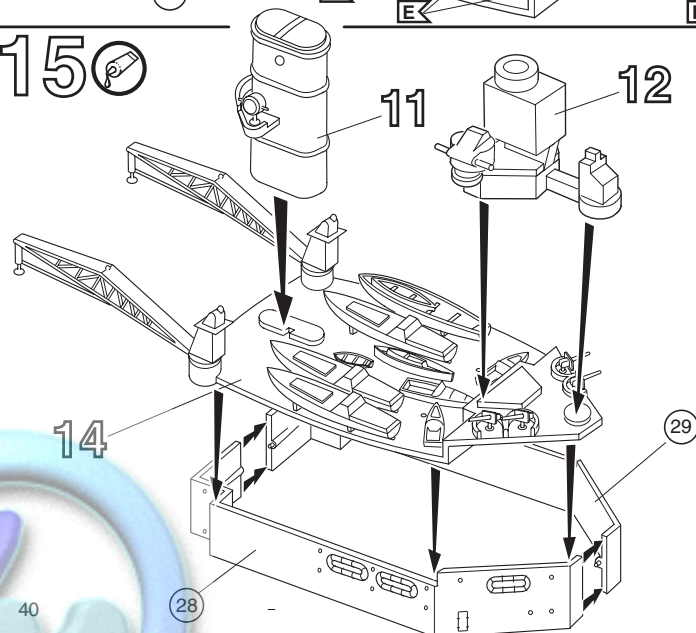
13



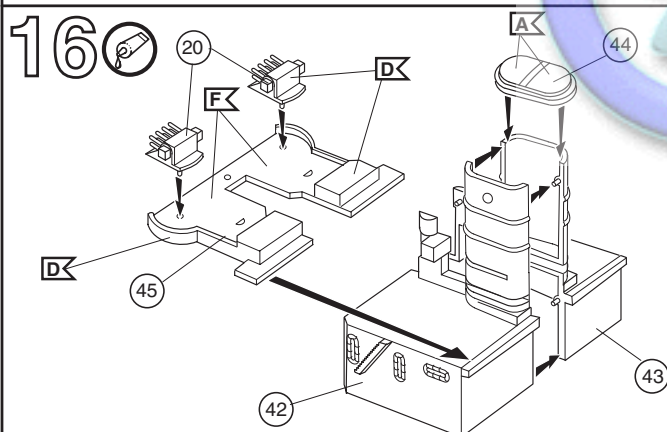
14



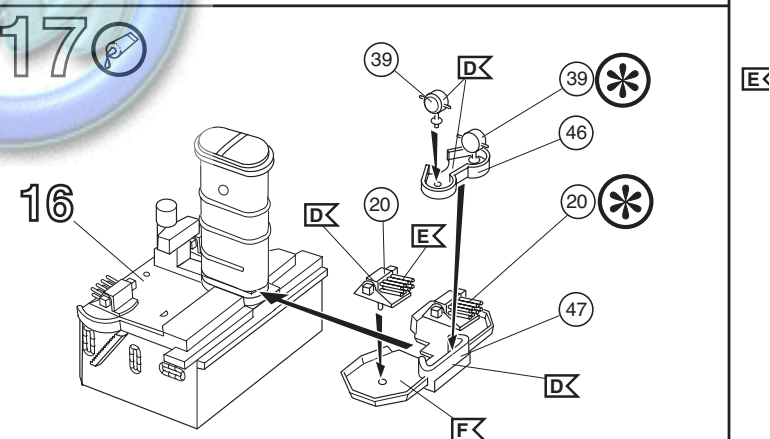
15



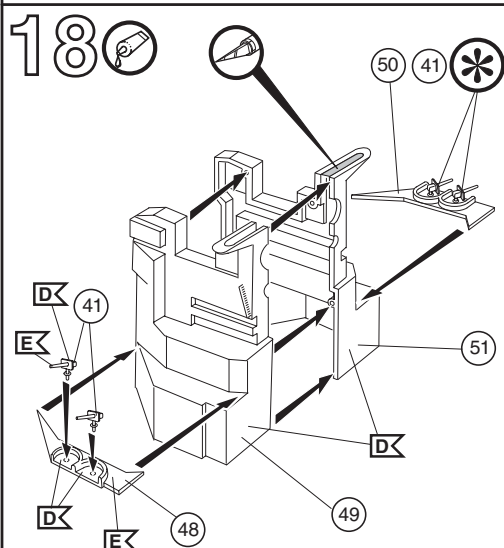
16



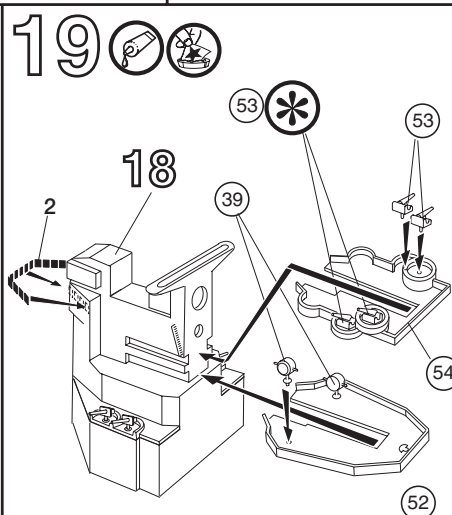
17



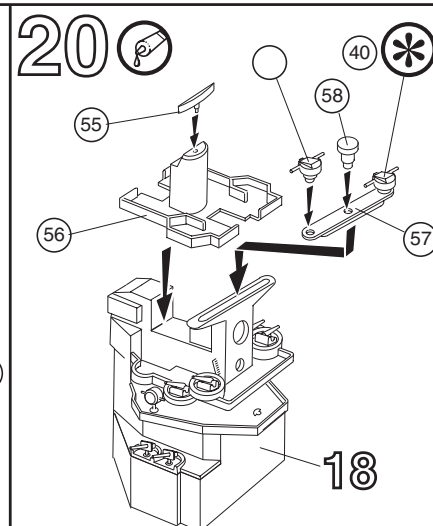
18



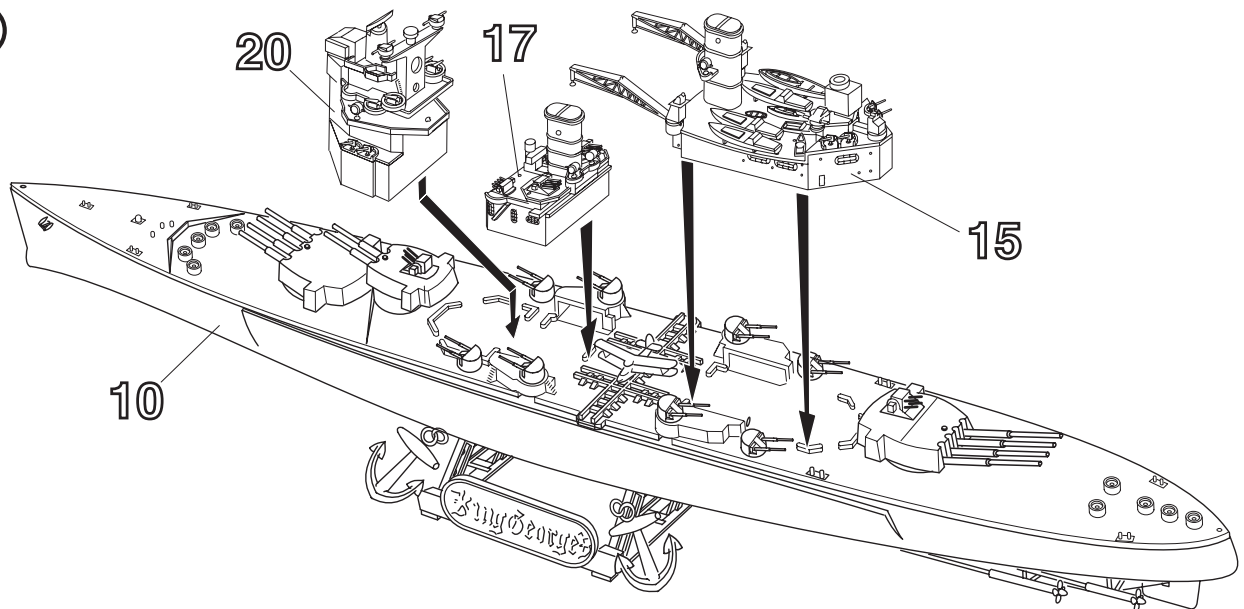
19



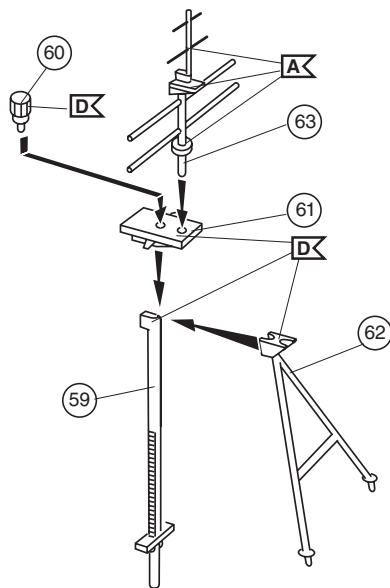
20



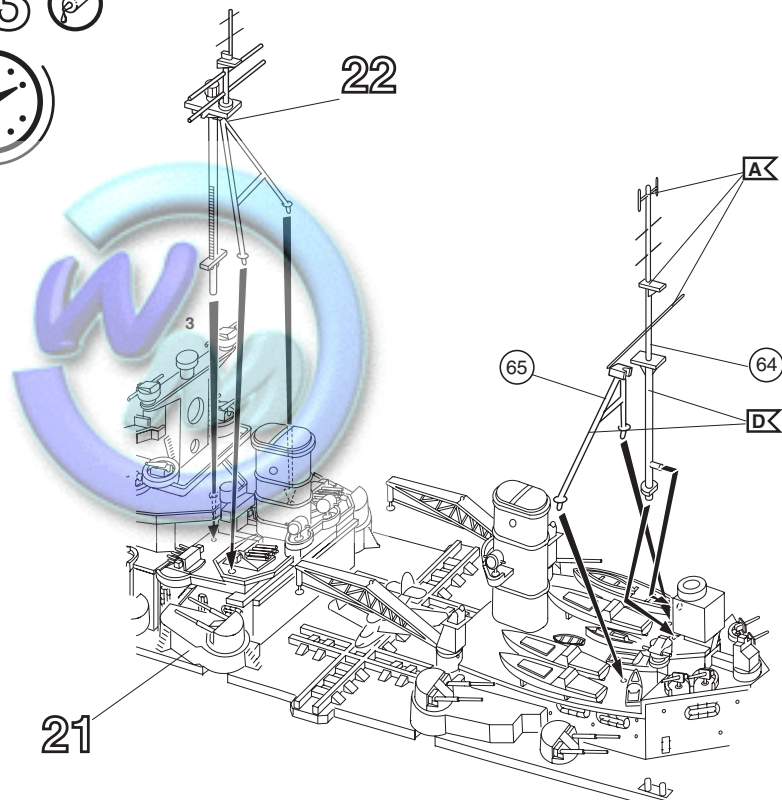
21



22



23



24

