

Revell Peterbilt Alaskan Hauler

07545-0389

© 2005 by REVELL GmbH & Co. KG.

PRINTED IN GERMANY



Peterbilt Alaskan Hauler

Peterbilt gilt seit seiner Gründung im Jahre 1939 als führender Hersteller hoch qualitativer Schwerlastkraftwagen in den USA. So wird auch noch heute der anpassungsfähige, vierachsige 359 Conventional im Norden der USA und in Alaska für Schwertransporte eingesetzt. Um den Transport von schweren Gütern auf lange Distanzen zu ermöglichen, erfolgt der Antrieb über die hinteren 3 Achsen. Da sich auf den langen Strecken auch schwer passierbare Abschnitte befinden, verfügen die Zugmaschinen über „Ram-Charger“ vor der Motorhaube.

Der 359 Conventional ist serienmäßig mit einem Cummins-NTC-425-Dieselmotor ausgerüstet, der eine Leistung von 425 PS bietet. Bei Sattelzügen für Schwertransporte kommen aber häufig auch Cummins Motoren bis zu 1600 PS oder auch Detroit Dieselaggregate mit 860 PS zum Einsatz. Angetrieben wird der kraftvolle Truck über ein 10 gängiges Fuller-RT-910-Getriebe.

Peterbilt Alaskan Hauler

Since its establishment back in 1939, Peterbilt has been considered the leading manufacturer of premium range heavy trucks in the USA. The easily adaptable 4-axle 359 Conventional is still in use today on heavy haulage duties in the north of America and in Alaska. In order to allow heavy goods to be transported over long distances, the truck was designed with three driven rear-axles. The long routes include sections that are very difficult to negotiate so the tractor units have a bull bar mounted in front of the engine hood.

The 359 Conventional is equipped with a Cummins-NTC-425 Diesel engine as standard, providing 425 hp. Heavy articulated vehicles often use Cummins engines with up to 1,600 hp or Detroit Diesel aggregates delivering 860 hp. This powerful truck is fitted with a 10-speed Fuller-RT-910-gearbox.

Form hergestellt und im Eigentum von Revell GmbH & Co. KG. Widerrechtliche Nachahmungen werden gerichtlich verfolgt.

Ce produit est propriété de la société Revell GmbH & Co. KG. Toute utilisation ou duplication frauduleuse fera l'objet de poursuites en justice.

Modelado y en propiedad de Revell GmbH & Co. KG. Imitaciones ilícitas serán perseguidas por la ley.

Forma prodotta dalla Revell GmbH & Co. KG. e di proprietà della stessa impresa, la quale procederà legalmente contro ogni imitazione abusiva.

Malli on Revell GmbH & Co. KG. valmistama ja omaisuutta. Laittoon kopiointiin tullaan puuttumaan oikeudellisin toimin.

Design utviklet av og eies av Revell GmbH & Co. KG. Etterligning uten tillatelse blir gjenstand for rettslig forfølgelse.

Produkcija i prava vlasnosti firme Revell GmbH & Co. KG. Nielegalne podrabianie jest zabronione pod odpowiedzialnoscia sadowa.

Model, Revell GmbH & Co. KG. firmasinin mülkiyeti altında imal edilmiştir. Kanuna aykırı taklitler mahkemece takip edilecektir.

A forma előállításja és a tulajdonjog birtokosa a Revell GmbH & Co. KG. A jogellenes utánzatokat és hamisítványokat bíróságiilag üldözik.

Mould manufactured by and property of Revell GmbH & Co. KG. Illegal imitations are subject to prosecution.

Vorm vervaardigd door en eigendom van Revell GmbH & Co. KG. Onrechtmatige nabootsingen worden gerechtelijk vervolgd.

Formas produzidas e de propriedade da Revell GmbH & Co. KG. Cópias não autorizadas serão processadas juridicamente Como determinado na lei.

Modellen tillverkad av och tillhör Revell GmbH & Co. KG. All kopiering beivras enligt lagen om upphovsrätt.

Formen er fremstillet af Revell GmbH & Co. KG. som også har ejendomsret. Lovstridige efterligninger sagsøges.

Модель изготовлен и издается собственностью фирмы Revell GmbH & Co. KG. Противозаконные подделки преследя и отсы в судебном порядке.

Η μορφή κατασκευαστηκε και περιηθε ιδιοκτησια της Revell GmbH & Co. KG. Οι παρανομεζ μιμησειζ θα καταδικωνται δικαστικωζ.

Tvar byl vytvořen firmou Revell GmbH & Co. KG. a je jejím vlastnictvím. Proti nezákonným napodobeninám se bude postupovat soudní cestou.

Forma je proizvedene in je vlasnistvo Revell GmbH & Co. KG. Neovlascene kopije bodo pravno kaznjene.

07545

Vor dem Zusammensetzen gut durchlesen!

D: Achtung: Jedes Teil ist nummeriert (1). Reihenfolge der Montageschritte beachten. Benötigte Werkzeuge: Messer und Feile zum Entfernen und Entgraten der Teile (2) Gummiband, Klebeband und Wäscheklamern zum Zusammenhalten der geklebten Einzelteile (3). Plastikteile in einer milden Waschlösung reinigen und an der Luft trocknen, damit der Farbanstrich und die Abziehbilder besser haften. Vor dem Ankleben prüfen ob Teile passen, Klebstoff sparsam auftragen Chrom und Farbe an den Klebeflächen entfernen. Kleine Teile anstreichen, bevor sie vom Rahmen entfernt werden (4) (5). Farben gut durchtrocknen lassen, erst dann den Zusammenbau fortsetzen. Jedes Abziehbildmotiv einzeln ausschneiden und ca. 20 Sekunden in warmes Wasser tauchen. Das Motiv an der bezeichneten Stelle vom Papier abschneiden und mit Lösspapier andrücken.

NL: OPGEFEE: Voor de montage eerst goed de handleiding lezen. Elk onderdeel is genummerd (1). Let op de montagevolgorde. Benodigd gereedschap: mes en vijl voor het afbramen van de onderdelen (2); elastiek, plakband en wasknijpers voor het bij elkaar houden van de geklijmde onderdelen (3). Plastic onderdelen met een zacht afwasmiddel reinigen en vanzelf laten drogen, zodat de verf en de decals beter hechten. Controleer voor het lijmen of de onderdelen passen; lijm dan opbrengen. Chrom en verf van de lijmvlakken verwijderen. Kleine onderdelen verven voordat ze in warm water worden verwijderd (4) (5). Verf goed laten drogen, dan pas verdergaan met de montage. Elke decal afzonderlijk uitsnijden en ca. 20 sec. in warm water dopen. De decal op de aangegeven plaats van het papier schuiven en met vloeipapier aandrukken.

GB: ATTENTION: Read the instructions thoroughly prior to assembly. Each component is numbered (1). Adhere to specified sequence of assembly. Tools required: knife and file for removal of components from frame (2); rubber band, adhesive tape and clothes pegs for clamping components together after applying adhesive (3). Clean plastic components in a mild detergent solution and allow to air-dry so that paint and transfers adhere better. Prior to applying adhesive, check to see whether the components fit together; apply adhesive sparingly. Remove chrome and paint from the contact surfaces. Paint small components before removing them from the frame (4) (5). Allow paint to dry well, and only then continue to assemble. Cut out each transfer individually and immerse in warm water for approx. 20 seconds. Slide transfer off paper and into designated position, then press on with blotting paper.

F: ATTENTION: lisez bien la notice de montage avant de commencer. Chaque pièce est numérotée (1). Respectez l'ordre des opérations. Outils nécessaires: couteau et lime pour ébarber les pièces (2); élastiques, ruban adhésif et pinces à linge pour maintenir les pièces collées (3). Nettoyez les pièces en matière plastique dans une solution douce de produit de lavage et faites-les sécher à l'air afin que la peinture et les décalcomanies tiennent mieux. Avant de mettre la colle, vérifiez si les pièces s'adaptent bien les unes aux autres; mettez peu de colle. Enlevez le chrome et la peinture des surfaces de collage. Peignez les petites pièces avant de les détacher de la groupe (4) (5). Laissez bien sécher la peinture avant de poursuivre l'assemblage. Découpez chaque décalcomanie séparément et plongez-la dans de l'eau chaude pendant 20 secondes environ. A l'endroit marqué, faites glisser le motif pour le séparer du papier et pressez-le sur emplacement avec du papier buvard.

E: Atención! Antes de comenzar con el ensamblaje, leer detenidamente las instrucciones. Cada pieza va numerada (1). Téngase en cuenta el orden de operaciones del ensamblaje. Herramientas necesarias: Cuchilla y lima para desbarbar las piezas (2). Cintas de goma, cinta adhesiva y pinzas de ropa para sujetar las piezas pegadas (3). Lavar las piezas de plástico en una solución de detergente neutro suave y dejar que se sequen al aire para mejorar así la adhesión de la pintura y de las calcomanías. Antes de aplicar el pegamento comprobar si las piezas quedan correctamente adaptadas. Aplicar el pegamento sin excederse. Alejar de las superficies de pegado el cromado y la pintura. Pintar las piezas pequeñas antes de desprenderlas de su sujeción (4) (5). Antes de proseguir con el ensamblaje, dejar que se seque bien la pintura. Recortar las calcomanías una por una y sumergirlas durante unos 20 segundos en agua caliente. Deslizar del papel la calcomanía en el lugar adecuado y apretarla colocando encima de ella papel secante.

I: ATTENZIONE! E' PERMESSO L'USO AI BAMBINI SOPRA GLI 8 ANNI! Da usare sotto la supervisione d'adulti IMPORTANTI! Leggere attentamente le istruzioni d'uso, seguirle rigorosamente e tenerle sempre a portata di mano per una rapida consultazione. Tenere le confezioni e gli accessori lontani dalla portata dei bambini (sotto i 36 mesi) e degli animali. Lavarsi le mani e gli attrezzi alla fine di seduta d'assemblaggio. Adoperare solo gli accessori inclusi nella confezione oppure quelli consigliati nelle istruzioni d'uso. Non mangiare, bere o fumare durante il lavoro con prodotti contenenti solventi. Tenere i kits lontani da fonti di calore. Non portare il materiale a contatto con gli occhi, la pelle o la bocca; non ingerirlo. Non aspirare i vapori.

S: OBS: Läs instruktionerna noga igenom innan du sätter modellen samman. Vardera detalj är numererad (1). V g beakta följden i sammansättningsstegen. Verktyg, som du kommer att behöva: kniv och fil för att skrapa detaljerna rena (2), gummiringar, tejp och kläder för att hålla samman de limmade detaljerna (3). Rengör ytdetaljerna i en mild vätmiddelösning och torka dem i luftren luft för att lock och dekaler skall lågta bättre. Kolla, om detaljerna passar ihop innan du klistrar dem och använd limmet sparsamt. Avslagsna krom och lack från ytor, som kommer att limmas ihop. Måla de små detaljerna innan du avslagsnar dem från ramen (4) (5). Låt lacket riktigt torka igenom innan du fortsätter med sammansättningen. Skär av varje dekalmotiv enkelt och doppa det i varmt vatten i ca 20 sekunder. Flytta motivet bort från papperet genom att trycka vid det angivna stället och tryck fast med löskroppar.

DK: BEMÆRK: Inden sammensætningen begynder, skal byggevejledningen læses godt igennem. Hver del er nummereret (1). Rækkefølgen af monteringstrinene skal overholdes. Nødvendig værktøj: Kniv og fil til afgratning af delene (2), gummibånd, tape og klesklyper til at holde sammen de limede enkeltdele (3). Rengør plastdelene i en mild sæbeopløsning og lad dem lufttørke, slik at fargen og billedene sidder bedre. For påligningen må det kontrolleres om delene passer: Ta på litt lim. Fjern krom og farve på klebeflatene. Mal de små delene før de fjernes fra rammen (4) (5). Lad farven tørre godt inden sammensætningen fortsættes. Overføringsbilledernes motiver skæres ud enkeltvis og dyppes ca. 20 sek. i varmt vand. Skuv motivet fra papiret og tryk det fast med trækpapper.

GR: ΠΡΟΣΟΧΗ: Πριν τη συναρμολόγηση, διαβάστε καλά τις οδηγίες. Κάθε εξάρτημα είναι αριθμημένο (1). Προσέξτε τη σειρά των βημάτων συναρμολόγησης. Απαιτούμενα εργαλεία: μαχαίρι και λίμα για τη λείανση των εξαρτημάτων (2), λαστιχένια ταινία, κολλητική ταινία και μανταλάκια για τη συγκράτηση των κολλημένων μεμονωμένων εξαρτημάτων (3). Καθαρίστε τα πλαστικά εξαρτήματα μέσα σε ένα "μαλακό" καθαριστικό διάλυμα και στεγνώστε τα στον αέρα, ώστε να υπάρξει καλύτερη πρόσφυση του χρώματος και των χαλκομανιών. Πριν το κόλλημα, ελέγξτε αν ταιριάζουν μεταξύ τους τα εξαρτήματα. Επαλείψτε οικονομικά την κόλλα. Απομακρύνετε από τις επιφάνειες επικόλλησης, χρώμα και βαφή. Βάψτε τα μικρά εξαρτήματα, πριν απομακρυνθούν από το πλαίσιο (4) (5). Αφήστε να στεγνώσουν καλά τα χρώματα και ύστερα συνεχίστε τη συναρμολόγηση. Κόψτε ξεχωριστά το κάθε μοτίβο των χαλκομανιών και βουτήξτε το σε ζεστό νερό για περ. 20 δευτερόλεπτα. Απομακρύνετε το μοτίβο από το χαρτί, στο σηματοδομένο σημείο και πιέστε το με το στυλόχαρτο.

N: OBS! Les nøye igjenom monteringsanvisningen for sammenbyggingen. Hver del er nummerert (1). Folg rekkefølgen på monteringstrinene. Nødvendig verktoy: Kniv og fil for fjerning av grader på delene (2), gummibånd, tape og klesklyper for å holde sammen de limede enkeltdelene (3). Rengjør plastdelene i mildt såpevann i en mild lufttørke, slik at fargen og bildene sitter bedre. For påligningen må det kontrolleres om delene passer: Ta på litt lim. Fjern krom og farge på klebeflatene. Mal de små delene før de fjernes fra rammen (4) (5). La fargene tørke godt for sammenbyggingen fortsettes. Skjær ut hvert av motivene for seg og legg dem i varmt vann i ca. 20 sekunder. Skyv motivet fra papiret på det merkede stedet og trykk på med trekkpapper.

P: ATENÇÃO: Antes de iniciar a montagem leia atentamente o manual de construção. Todas as partes componentes são numeradas (1). Atenção para a sequência das etapas de montagem. Ferramentas necessárias: Faca e lixa para aparar e rebarbar das peças (2), elástico, fita adesiva e molas de roupa para sustentar as peças (3) durante a colagem. As peças de matéria plástica devem ser limpas numa solução fraca de detergente e secas ao ar, de forma que a demão de tinta e os decalques tenham uma boa adesão. Antes de colar, verifique se as peças encontram; utilizez a cola em pouca quantidade. Eliminar o cromado e a tinta das superfícies a serem coladas. Não passar cola nas peças que ainda se encontram fixas na grade de matéria plástica. Pintar as peças pequenas antes de retirá-las da grade (4) (5). Deixar a tinta secar completamente para depois continuar com a montagem. Cortar separadamente cada um dos decalques e mergulhá-los em água morna durante aproximadamente 20 segundos. Decalcar os motivos do papel na posição indicada e secar com mata-borrão.

FIN: HUOMIO: Lue rakennusohjeet huolellisesti ennen kokoamista. Jokainen osa on numeroitu (1). Huomioi osien oikea asennusjärjestys. Tarvitavat työkalut: Veitsi ja villa osien ylimääräisten rusketusten poistamiseen (2); kumi nauha, teippiä ja pyykkipoikia yhteenliittämättömien osien paikkaamista varten (3). Puhdista muoviosat miedolla pesuaineliuoksella ja anna niiden kuivua itsestään, jotta maali ja siirtokuvat tarttuvat niihin paremmin. Tarkasta ennen liimusta, että osat sopivat toisiinsa; levitä liimaa säästeliäästi. Poista kromaus ja maali liimapaikoista. Malaa pienet osat ennen kuin irrotat ne pidinraameista (4) (5). Anna maalia kuivua kunnon ennen kuin jatkat kokoamista. Leikkaa jokainen siirtokuva erikseen sillä ja urota lämpimällä veteen n. 20 sekunniksi. Irrota kuvio paperiin merkitystä kohdasta samalla painamalla imupaperi kuvion toista puolta vasten.

Read before you start!

RUS: Внимание: Перед сборкой хорошо прочитать руководство по монтажу. Каждая деталь пронумерована (1). Соблюдать последовательность монтажа. Необходимые рабочие инструменты: нож и напильник для зачистки деталей (2); резинная лента, клейкая лента и зажимы для сушки белья для прижимания склеиваемых отдельных деталей (3). Детали из пластика очистить в растворе мягкого моющего средства и высушить на воздухе для того, чтобы краска и переводные картинки лучше прилипали. Перед приклеиванием проверить, подходит ли детали; клей наносить экономно. Хром и краску удалить с поверхностей склеивания. Небольшие детали покрасить перед тем, как они будут удалены из рамок (4) (5). Краску необходимо хорошо просушить, только после этого продолжать сборку. Каждую соответствующую переводную картинку отдельно вырезать и примерно на 20 секунд окунуть в теплую воду. На обозначенном месте картинку отделить от бумаги и прижать промокальной бумагой.

PL: UWAGA: Przed składaniem przeczytać dokładnie instrukcję montażu. Każda część jest ponumerowana (1). Zwrócić uwagę na kolejność przeprowadzania poszczególnych punktów montażowych. Potrzebne narzędzia: nóż oraz pilnik do usunięcia zardzewienia z poszczególnych elementów (2); taśma gumowa, taśma klejąca, klamki do bielizny dla przytrzymania sklejonych elementów (3). Wymyć plastikowe części w wodzie z delikatnym środkiem myjącym oraz osuszyć na powietrzu, aby zapewnić lepszą przyczepność farby oraz kalkomanii. Sprawdzić przed przyklejaniem, czy dane elementy pasują do siebie; nanosić klej oszczędnie. Usunąć chrom oraz farbę z powierzchni przeznaczonych do klejenia. Małe elementy pomalować jeszcze przed wycięciem z ramki (4) (5). Farbę dobrze wysuszyć, dopiero potem kontynuować składanie części. Wyciągając pojedynczo każdy z motywów kalkomanii i zanurzyc na 20 sekund w ciepłej wodzie. Ściągnąć motyw z papieru na oznaczone miejsce i docisnąć bibułą.

TR: DİKKAT: Model yapımına başlamadan önce acıkalamaları dikkatlice okuyunuz. Modelde kullanılan her parçaya bir numara verilmiştir (1). Montaj yapım sırasına dikkat ediniz. Gereki el aletleri: Parçaları bafily bulundukları çerçeveden çıkarmak için maket bıçağı ve çapaklıyın almak için ede (2). Yapıyı sırdükten sonra parçaları yapışması için bir arada tutmaya yarayan paket lastiği, selo teyp ve çamaşır mandalı (3). Boyanmış ve çyarkatmaları daha iyi yapışması ve kalıcı olmasını için plastik parçaları deterjanlı suda temizleyip odada kurumaya bırakınız. Yapıyı sırdükten önce parçaları karışık olarak birbirlerine tam uyum ymadıyını kontrol ediniz, yapıştırmak üzere boyalar boyalarla birlikte kurumaya bırakınız. Yapıştırmak üzere boyalar boyalarla birlikte kurumaya bırakınız. Küçük parçaları bafily bulundukları çerçeveden çyarkatmadan önce boyayınız (4) (5). Boya iyice kuruduktan sonra montaja devam ediniz. Her çyarkatmayı önce kabıy ile birlikte kesiniz ve iyik suda 20 saniye kadar bekletiniz. Çyarkatmayı model üzerinde yapıştıracadıyınız yüzeye koyunuz, üzerinden kurutma kabıy ile hafifçe bastırırken çyarkatmanın altındaki kabıy yavayca çekiniz.

CZ: POZOR: Před sestavením montážního návodu důkladně pročíst. Každý díl je očíslovan (1). Dbejte na pořadí montážních kroků. Potřebné nástroje: Nůž a pilník k odstranění výronků na dílech (2); pryžová páska, lepicí páska a kolíčky na prádlo pro přiřazování lepených jednotlivých dílů (3). Díly z plastické formy vyčistit v roztoku jemného pračicího prostředku a nechat vyschnout na vzduchu, za účelem zajištění lepší přilnavosti barevného nátěru a obtisků. Před nalepením zkontrolovat, zdali díly ležejí; lepidlo nanášet úsporně. Chrom a barvu na lepených plochách odstranit. Malé díly natřít před jejich odstraněním z rámu (4) (5). Barvy nechat dobře proschnout, teprve potom pokračovat v sestavení. Každý motiv obtisků jednotlivě vyřiznout a ponořit do teplé vody na dobu přibližně 20 sekund. Motiv na označeném místě z papíru odsunout a přitlačit pomocí strachopapíru.

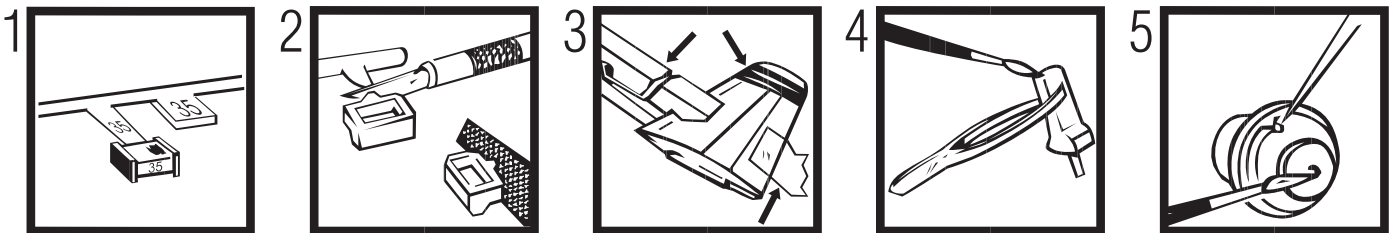
H: FIGYELEM: Az összerállítás előtt az építési útmutatót alaposan át kell olvasni. Minden alkatrészt számmal lát-tak el (1). A szerelési lépések sorrendjére ügyelni kell. Szükséges szerszámok: kés és reszelő az alkatrészek sor-játlanításához (2); gummiszalag, ragasztószalag és ruhacsipesz az összeragasztott alkatrészek megtartásához (3). A műanyag alkatrészeket lágy mosószeres oldatban kell tisztítani és a levegőt kell megszárítani, hogy a festék-bevonat és a matricák jobban tapadjanak. A felragasztás előtt ellenőrizni kell, hogy az alkatrészek összeillenek-e; a ragasztóanyagot takarékosan kell felhordani. A krómot és festéket a ragasztási felületekről el kell távolítani. A kisméretű alkatrészeket a keretből történő eltávolítás előtt be kell festeni (4) (5). A festékeknek hagyni kell jól megszáradni, az összeszerelését csak ezután szabad folytatni. Minden matrica-motívumot egyesével kell kivágni és kb. 20 másodpercre meleg vízbe kell áztatni. A motívumot a megjelölt helyen a papírról lecsúsztatni és itatóspapírral felnyomni.

SLO: OPOZORILO: Pred pričetkom sestavljanja preberi navodila zaEuporabo. Vsak del je označen (1). Pri sestavljanju upoštevaj navodila po točkah. Potrebno orodje: nožek in pilica zalocavanje delov (2), elastika, lepilni trak in kljukice za perilo za držanje zlepljenih delov (3). Plastične dele očisti z blagim praškom in posuši da se stoji barve in nalepke boljše primejo. Pred lepljenjem obvezno preveri, če se deli pravilno prilegajo. Previdno nanesi lepilo, iz površin, na katere nanašajo lepilo, najprej odstrani krom in barvo. Manjše dele pobarvaj preden jih odstraniš iz okvirja (4) (5). Barva naj se dobro posuši preden nadaljuješ s sestavljanjem. Vsako nalepko izreži in potopi v toplo vodo (cca. 20 sekund), jo odstrani iz papirja, položi na odgovarjajoče mesto in pritisi s plovnikom.

SK: POZOR: Pred začatím stavby si pozorne preštudujte stavebný návod. Každý diel je očíslovaný (1). Dbajte na poradie montážnych krokov. Potrebne nástroje: Nôž afeplník na oddelenie dielov zEramčeka a ich začistenie (2), gumičky do vlasov, lepiaca páska štiepe na prádlo, pre pridržávanie jednotlivých lepených dielov (3). Diely zEplastu odmastí vEslabšom roztoku čistiaceho prostriedku (saponátu) aEnechať uschnúť na vzduchu za účelom lepšej prilnavosti lepidla, farieb aEználek. Pred lepením skontrolovať, či diely ležajú. Lepidlo nanášať úsporne. Chrom a farbu na lepených miestach opatrne odstrániť. Malé diely namaľovať ešte pred ich odobratím zEramčeka (4) (5). Farby nechať dobre zaschnúť, až potom pokračovať vEzostavovaní. Každé nálepku vystrihnúť jednotlivito aEponoriť do vlažnej vody približne na 20 sekúnd. Nálepku na príslušnom mieste modelu presunúť zEznosného papiera aEjemne ju pritlačiť kEpravchu nosným papierom.

RO: ATENTIE! CITITI INSTRUCIUNILE CU ATENTIE INAINTE DE ASAMBLARE. FIECARE COMPONENTA ESTE NUMEROTATA. ASAMBLATI IN ORDINEA INDICATA PE SCHEMA. PIESELE SE DESPREDE DE PE RAMA CU UN CUTTER.BAVURILE SE INLATAURA CU O PILLA FINA. CURATATI PIESELE CARE SE IMBINA DE GRASIMURI.VEDE DE VOPSEA SU CURATATI CU O SOLUTIE DE DETERGENT. VOPSITI PIESELE MICI INAINTE DE DESPRINDEREA DE PE RAMA. LASATI VOPSEAU SA SE USUCE BINE SI NUMAI APOI CONTINUATI ASAMBLAREA. TAIATI FIECARE TRANSFER INDIVIDUAL SI IMERSATI IN APA CALDA CGA 20 SEC. TRANSFERATI IN POZITIA DORITA APOI APASATI CU O HARTIE. FOLOSITI NUMAI ADEZIVI SI VOPSELE REVELL.

BG: ВНИМАНИЕ! Следвайте указанията схема. Всяка част е номерирана. Спазвайте последователността на етапите на събирането ето. Необходими инструменти: нож и шила за отстраняване или изпиляване на отделните части; гумена лента, лейкопласт и шпикли за пране; за задържане заедно съединените части след залепването им. Пластмасовите те елементи да се почистват в лек разтвор от вода и перлен препарат, да се изплакнат и да се остават да изсъхнат, за да се постигне по-добро слепване на боята или вадекатна. Нанесете боята върху малките части преди да ги от делите от шаблона. Оставете боята да изсъхне преди да продължите със съл обяването. Преди нанасяне на лепилото изсъхнете те боята от повърхностите за слепване. Преди залепване проверете дали ча стите пасват идеално. Нанесете малко лепило. Изрежете по отделно всяка е дна вадекатна и я потопете в топла вода за около 20 секунди. Отлепете вадекатна да от указаното място на хартията и я попитайте леско с попитваеината хартия.



Verwendete Symbole/Used Symbols

Bitte beachten Sie folgende Symbole, die in dem nachfolgenden Bauplan verwendet werden.
Veillez noter les symboles indiqués ci-dessous, qui sont utilisés dans les étapes suivantes du montage.
 Si please tener en cuenta los símbolos facilitados a continuación a utilizar en las siguientes etapas de construcción.

Si prega di fare attenzione ai seguenti simboli che vengono usati nei successivi stadi di costruzione.
 Huomioi seuraavat symbolit, jolla käsitellään seuraavissa kokonaisuissa.
Legg merke til symbolene som benyttes i monteringsstapene som følger.
 Proszę zwracać na następujące symbole, które są użyte w poniższych etapach montażowych.
Daha sonraki montaj basamaklarında kullanılabilecek olan, aşağıdaki sembollerin lütfen dikkat edin.
 Kérjük, hogy a következő szimbólumokat, melyek az alábbi építési fokokban alkalmazásra kerülnek, vegyék figyelembe.

Please note the following symbols, which are used in the following construction stages.
Neem a.u.b. de volgende symbolen in acht, die in de onderstaande bouwfasen worden gebruikt.
 Por favor, preste atención aos símbolos que sequeem mais os mesmos serão usados nas próximas etapas de montagem.
Observez: Medanstående piktogram används i de följande arbetsmomenten.
 Læg yndligst mærke til følgende symboler, som benyttes i de følgende byggestadier.

Показаны, обратите внимание на следующие символы, которые используются в последующих операциях сборки.
 Παρακάτω προσέξτε το παρακάτω σύμβολο, το οποίο χρησιμοποιείται στις παρακάτω βελήδες συναρμολόγησης.
Dbejte prosim na dále uvedené symboly, které se používají v následujících konstrukčních stupních.
 Prosimo za Vašu pozornost na sledeče simbole ki se uporabljajo v naslednjih korakih gradbe.



Kleben
Glue
Coller
Lijmen
Engomar
Colar
Incollare
Limmas
Limmaa
Klæbning
Lim
Клеить
Przykleić
κόλλημα
Yapıştırma
Lepení
ragasztani
Lepiti

Nicht kleben
Don't glue
Ne pas coller
Niet lijmen
No engomar
Não colar
Non incollare
Limmas ej
Älä liimaa
Må ikke klæbes
Ikke lim
Не клеить
Nie przyklejać
μη κολλάτε
Yapıştırılmayın
Nelepit
nem szabad ragasztani
Ne lepiți

Wahlweise
Optional
Facultatif
Naar keuze
No engomar
Alternado
Facultativo
Valfritt
Vaihtoehtoisesti
Etter eget valg
Valgfritt
На выбор
Do wyboru
εναλλακτικά
Secmeli
Volitelně
tetszés szerinti
način izbire

Anzahl der Arbeitsgänge
Number of working steps
Nombre d'étapes de travail
Het aantal bouwstappen
Número de operaciones de trabajo
Número de etapas de trabalho
Numero di passaggi
Antal arbetsmoment
Työvaiheiden lukumäärä
Antal arbeidsforløb
Antall arbeidsstrinn
Количество операций
Liczba operacji
αριθμός των εργασιών
İş safhalarının sayısı
Počet pracovných operácií
a munkafolyamatok száma
Številka koraka montaže

Mit einem Messer abtrennen
Detach with knife
Détacher au couteau
Met een mesje afsnijden
Separarlo con un cuchillo
Separar utilizando uma faca
Staccare col coltello
Skär loss med kniv
Irrota veitsellä
Adskilles med en kniv
Skjør av med en kniv
Отделять ножом
Odciać nożem
διαχωρίζετε με ένα μαχαίρι
Bir bıçak ile kesin
Oddélit pomocí nože
kés segítségével leválasztani
Oddeliti z nožem

Abziehbild in Wasser einweichen und anbringen
Soak and apply decals
Mouiller et appliquer les décalcomanies
Transfer in water even laten weken en aanbrengen
Remojat y aplicar las calcomanías
Pôr de molho em água e aplicar o decalque
Immergere in acqua ed applicare decalcomanie
Blöt och fäst dekalerna
Kostuta siirtokuvaa vedessä ja aseta paikalleen
Overføringsbilledet lægges i blød og anbringes
Dypp bildet i vann og sett det på
Переводную картинку намочить и нанести
Zmiekczyć kalkomanie w wodzie a następnie nakleić
βουτήξτε τη χαλκομανία στο νερό και τοποθετήστε τη
Çikartmayı suda yumuşatın ve koyun
Obtisk namočite ve vodě a umísti
a matricát vzbien bežatnatni és felhelyezni
Preslikać potopiiti v vodo in zatem nanašati



Bauteile trocknen lassen
Laisser sécher les pièces
Dejar secar las piezas
Deixar secar os componentes
La delene tørke
Allow the parts to dry
Onderdelen laten drogen
Far asciugarsi i componenti
Anna osien kuivua
Låt byggdelarna torka
Lad komponenterne tørre
Czesci pozostawic do wyschniecia
Yapı parçalarını kurumaya bırakınız
Jednotlivé díly nechte zaschnout
Αφήστε τα μέρη να στεγνώσουν
Alkatrészeket hagyja száradni
Pustite da sestavni deli posušijo
Дать деталям высохнуть

Klebeband
Adhesive tape
Dévidoir de ruban adhésif
Plakband
Cinta adhesiva
Fita adesiva
Nastro adesivo
Tejp
Teippi
Tape
Tape
Клейкая лента
Tasma klejaca
κολλητική ταινία
Yapıştırma bandı
Lepící páska
ragasztószalag
Traka z lepilom

Abbildung zusammengesetzter Teile
Illustration of assembled parts
Figure représentant les pièces assemblées
Afbeelding van samengevoegde onderdelen
Ilustración piezas ensambladas
Figura representando peças encaixadas
Illustrazione delle parti assemblate
Bildet visar dalarna hopsatta
Kuva yhteennälitystä osista
Illustration af sammensatte dele
Illustrasjon, sammensatte deler
Изображение смонтированных деталей
Rysunek złożonych części
απεικόνιση των συναρμολογημένων εξαρτημάτων
Birleştirilen parçaların şekli
Zobrazení sestavených dílů
összeállított alkatrészek ábrája
Slika slopljenega dela

Chromteile
Chrom parts
Pièces chromées
Chroom onderdelen
Cromar las piezas
Peça cromada
Parti cromate
Kromdetaljer
Kromatut osat
Krom-dele
Kromdeler
Хромированные детали
Elementy chromowane
εξαρτήματα χρωμιού
Krom parçaları
Chrómové díly
króm alkatrészek
Kromirani deli

Klarsichtteile
Clear parts
Pièces transparentes
Transparente onderdelen
Limpiar las piezas
Peça transparente
Parte transparente
Gjennomsiktige detaljer
Läpinäkyvät osat
Gjennomsiktige dele
Gjennomsiktige deler
Прозрачные детали
Elementy przezroczyste
διαφανή εξαρτήματα
Şeffaf parçaları
Průzračné díly
áttsésző alkatrészek
Deli ki se jasno vide



Loch bohren
Make a hole
Faire un trou
Maak een gat
Practicar un taladro
Perfurar
Fare un foro
Borra hål
Poraa reikä
Der bores et hul
Bor hull
Просверлить отверстие
wywiercić otwór
ανοίξετε τρύπα
Delik açın
Vyvrtat díru
lyukat fürni
Narediti lukinjo

Gleichen Vorgang auf der gegenüberliegenden Seite wiederholen
Repeat same procedure on opposite side
Opérer de la même façon sur l'autre face
Dezelfde handling herhalen aan de tegenoverliggende kant
Realizar el mismo procedimiento en el lado opuesto
Repetir o mesmo procedimento utilizado no lado oposto
Stessa procedura sul lato opposto
Upprepa proceduren på motsatta sidan
Toista sama toimenpide kuten viereisellä sivulla
Det samme arbejdet gentages på den modsatliggende side
Gjenta prosedyren på siden tværs overfor
Повторять такую же операцию на противоположной стороне
Taki sam przebieg czynności powtórzyc na stronie przeciwnej
επαναλάβετε την ίδια διαδικασία στην απέναντι πλευρά
Aynı işlemi karşı tarafta tekrarlayın
Stejný postup zopakovat na protilehlé straně
ugyanazt a folyamatot a szemben található oldalon megismételni
Isti postopek ponoviti in na suprotni strani

Kabel auf angegebene Länge schneiden
Cut wiring to length
Coupez la tuyauterie à la longueur désirée
Snij buis op lengte af
Cortar el cable a la longitud indicada
Cortar o cabo no comprimento indicado
Tagliare il cavo alla lunghezza indicata
Skär av kabeln till angiven längd
Leikkaa johdin annettuihin pituuksiin
Ledningen tilskæres til den foreskrevne længde
Kutt av kabel til angitt lengde
Отрезать кабель заданной длины
Obciąć przewód na podaną długość
κόψτε το καλώδιο στο μήκος που σας δίνεται
Kabloyu verilen uzunlukta kesin
Kabel odříznout na uvedenou délku
a kábelt a megadott hosszúságúra kell vágni
Odsekati kabel na naznačeno dolžino

D: Beiliegenden Sicherheitstext beachten und nachschlagebereit halten.

E: Please note the enclosed safety advice and keep safe for later reference.

F: Respecter les consignes de sécurité ci-jointes et les conserver à portée de main.

NL: Houdt u aan de bijgaande veiligheidsinstructies en hou deze steeds bij de hand.

E: Observar y siempre tener a disposición este texto de seguridad adjunto.

I. Seguire le avvertenze di sicurezza allegate e tenerle a portata di mano.

P: Ter em atenção o texto de segurança anexo e guard-lo para consulta.

S: Beakta bifogad säkerhetstext och håll den i beredskap.

FIN: Huomioi ja säilytä oheiset varoitukset.

DK: Overhold vedlagte sikkerhedsanvisninger og hav dem liggende i nærheden.

N: Ha alltid vedlagt sikkerhetstekst klar til bruk.

RUS: Соблюдать прилагаемый текст по технике безопасности, хранить его в легко доступном месте.

PL: Stosować się do załączonych karty bezpieczeństwa i mieć ją stale do wglądu.

GR: ροσέξτε τις συνημνές υποδείξεις ασφάλειας και υλάξτε τις τοι ώστε να τις χτε πάντα σε διαθέσιμη κατάσταση.

TR: Ekteki güvenli talimatlarını dikkate alıp, bakabileceğiniz bir şekilde muafaza ediniz.

CZ: Dbejte na příloženém bezpečnostní text a mŕjte jej pŕipravenŕ na dosah.

H: A mellékelt biztonsggi szöveget vegye figyelembe és tartsa fellapoz-sra készen!

SLO: Priložena varnostna navodila izvajaite in jih hranite na vsem dostopnem mestu.

07545

Benötigte Farben/Used Colors

Benötigte Farben Required colours	Peintures nécessaires Benodigde kleuren	Pinturas necesarias Tintas necessárias	Colori necessari Använda färger	Tarvittavat värit Du trenger følgende farger	Nødvendige farger Необходимые краски	Potrzebne kolory Απαιτούμενα χρώματα	Gerekli renkler Potřebné barvy	Szükséges színek. Potrebne barve								
A aluminium, metallic 99 aluminium, metallic aluminium, métallique aluminium, metallic aluminio, metalizado aluminio, metálico aluminio, metalico aluminium, metallic aluminium, metallic aluminium, metallak aluminium, metallic алюминиевый, металл aluminium, metalliczny αλουμινίου, μεταλλικό aluminium, metallik hliníková, metaliza aluminium, metáll aluminium, metallik	B schwarz, seidenmatt 302 black, silky-matt noir, satiné mat zwart, zijdemat negro, mate seda preto, fosco sedoso nero, opaco seta svart, sidenmatt musta, silkinhimmeä sort, silkemat sort, Silkematt черный, шелковисто-матовый aluminium, metalliczny μαύρο, μεταξωτό ματ siyah, ipek mat černá, hedvábně matná fekete, selyemmatt črna, svila mat	C beige, seidenmatt 314 beige, silky-matt beige, satiné mat beige, zijdemat beige, mate seda beige, fosco sedoso beige, opaco seta beige, sidenmatt beige, silkinhimmeä beige, silkemat beige, silkematt бежевый, шелковисто-матовый beżowy, jedwabisto-matowy μπεζ, μεταξωτό ματ bej, ipek mat béžová, hedvábně matná bézs, selyemmatt slonova kost, svila mat	D 95% eisen, metallic 91 steel, metallic coloris fer, métallique ijzerkleurig, metallic ferroso, metalizado ferro, metálico ferro, metalico järnfärg, metallic teräksenväriäinen, metallikiilto jern, metallak jern, metallic стальной, металл żelazo, metalliczny σιδηρού, μεταλλικό demir, metallik železná, metaliza vas, metáll železna, metallik	D + 5% rost, matt 83 rust, matt rouille, mat roest, mat orin, mate terrugem, fosco color ruggine, opaco rost, matt ruoste, himmeä rust, mat rust, matt ржавчина, матовый rdzawy, matowy χρώμα σκουριάς, ματ pas rengi, mat rezavá, matná rozsdá, matt rjáva, mat	E eisen, metallic 91 steel, metallic coloris fer, métallique ijzerkleurig, metallic ferroso, metalizado ferro, metálico ferro, metalico järnfärg, metallic teräksenväriäinen, metallikiilto jern, metallak jern, metallic стальной, металл żelazo, metalliczny σιδηρού, μεταλλικό demir, metallik železná, metaliza vas, metáll železna, metallik	F silber, metallic 90 silver, metallic argent, métallique zilver, metallic plata, metalizado prata, metálico argento, metalico silver, metallic hopea, metallikiilto sølv, metallak sølv, metallic серебристый, металл srebro, metalliczny οσημί, μεταλλικό gümüş, metallik stříbrná, metaliza ežüst, metáll srebrna, metallik	G gold, metallic 94 gold, metallic or, métallique goud, metallic oro, metalizado ouro, metálico oro, metalico guld, metallic kulta, metallikiilto guld, metallak guld, metallic золотой, металл zloto, metalliczny χρυσόφι, μεταλλικό altın, metallik zlatá, metaliza arany, metáll zlatna, metallik	H grau, seidenmatt 378 grey, silky-matt gris, satiné mat grijs, zijdemat gris, mate seda cinzento, fosco sedoso grigio, opaco seta grá, sidenmatt harmaa, silkinhimmeä grá, silkemat grá, silkematt серый, шелковисто-матовый szary, jedwabisto-matowy γκρι, μεταξωτό ματ grí, ipek mat šedá, hedvábně matná szürke, selyemmatt siva, svila mat	I schwarz, matt 8 black, matt noir, mat zwart, mat negro, mate preto, fosco nero, opaco svart, matt musta, himmeä sort, mat sort, matt черный, матовый czarny, matowy μαύρο, ματ siyah, mat černá, matná fekete, matt črna, mat	J nachtblau, glänzend 54 night blue, gloss bleu nuit, brillant nachtblauw, glansend negro azulado, brillante azul de noite, brilhante bleu notte, lucente nattblå, blank yönsininen, kiiltävä nattblå, skinnende nattblå, blank синий ночной, блестящий granatowy, blyszczący μπλε νύχτας, γυαλιστερό gece mavisi, parlak noční modrá, lesklá éjékék, fényes nočno plava, bleskajoča	K braun, matt 85 brown, matt brun, mat brun, mat marrón, mate castanho, fosco marrone, opaco brun, matt ruskea, himmeä brun, mat brun, matt коричневый, матовый brązowy, matowy καφέ, ματ kahverengi, mat hnědá, matná barna, matt rjáva, mat	L ocker, matt 88 ochre brown, matt ocre, mat oker, mat ocre, mate ocra, opaco ockra, matt okra (keltamulta), himmeä okker, mat oker, matt охра, матовый ochra, matowy okroy kavuniçi, mat okrově žlutá, matná okker, mat	M grau, seidenmatt 374 grey, silky-matt gris, satiné mat grijs, zijdemat gris, mate seda cinzento, fosco sedoso grigio, opaco seta grá, sidenmatt harmaa, silkinhimmeä grá, silkemat grá, silkematt серый, шелковисто-матовый szary, jedwabisto-matowy γκρι, μεταξωτό ματ ipek mat šedá, hedvábně matná szürke, selyemmatt siva, svila mat	N weiß, seidenmatt 301 white, silky-matt blanc, satiné mat wit, zijdemat blanco, mate seda branco, fosco sedoso bianco, opaco seta vit, sidenmatt valkoinen, silkinhimmeä hvid, silkemat hvit, silkematt белый, шелковисто-матовый biały, jedwabisto-matowy λευκό, μεταξωτό ματ beyaz, ipek mat bílá, hedvábně matná fehér, selyemmatt bela, svila mat	O feuerrot, glänzend 31 fiery red, gloss rouge feu, brillant rood helder, glansend rojo fuego, brillante vermelho vivo, brilhante rosso fuoco, lucente eldröd, blank tulipunainen, kiiltävä ilröd, skinnende ildröd, blank огненно-красный, блестящий szerywny ognisty, blyszczący κόκκινο φωτιάς, γυαλιστερό ateş kırmızısı, parlak ohnivě červená, lesklá tűzpiros, fényes ogenij rdeča, bleskajoča	P orange, glänzend 30 orange, gloss orange, brillant orange, glansend naranja, brillante laranja, brilhante arancione, lucente orange, blank oranssi, kiiltävä orange, skinnende orange, blank оранжевый, блестящий pomarańczowy, blyszczący πορτοκαλί, γυαλιστερό portakal, parlak oranžová, lesklá narancsszínú, fényes pomorandżast, bleskajoča

Dieser Bausatz wurde in mehrfachen Qualitäts- und Gewichtskontrollen auf Vollständigkeit überprüft. Reklamationen können nur bearbeitet werden, wenn die **Kassenleitung**, das aus der Kartonage herausgeschnittene **EAN-Strichcode-Feld** und der **Kassenbon** eingeschickt werden. Bitte haben Sie Verständnis dafür, dass wir nur Gewährleistung bei aktuellen Artikeln übernehmen können, die im Zeitraum der letzten 24 Monate erworben worden sind. **Unfrei eingesandte Reklamationssendungen werden von uns nicht angenommen!** Einzelteile für Umbauten können gegen Vorkasse erworben werden. * Unsere Adresse: Revell GmbH & Co. KG, Abteilung X, Henschelstr. 20-30, 32257 Bünde. Dieser Direktservice gilt für die Länder: Deutschland, Benelux, Österreich, Frankreich, Großbritannien. Reklamationen aus den übrigen Ländern werden über die jeweiligen Distributeure abgewickelt. Bitte kontaktieren Sie Ihren Händler.

This Model Kit has been subject to extensive quality and weight checks during the manufacturing process to ensure it leaves our warehouse in perfect condition. We are only able to process applications for missing parts if the following procedure is followed. In all cases the following will be required before we are able to process any request: Original receipt (proof of purchase) original instruction sheets (will be returned) and the bar code cut out of the box. We may not be able to process requests for products that have been discontinued for more than 24 months. Products that are returned directly to us without prior authorisation by a company representative will not be accepted and returned to sender. Replacement parts for conversion or spares will continue to be available however they will incur a handling charge. Please write to: Department X Revell GmbH & Co. KG, Henschelstr 20-30, 32257 Bünde. This direct service is only available in the following markets: Germany, Benelux, Austria, France & Great Britain, Revell GmbH & Co. KG, Boston Hous, 64-66 Queensway, Hemel Hempstead, Herts, HP2 5JA, Great Britain. For all other markets please contact your local dealer or distributor directly.

Afin de vous donner entière satisfaction et pour nous assurer que tous les éléments nécessaires au montage de votre maquette sont présents dans la boîte, cet article a subi dans son intégralité divers contrôles qualitatifs ainsi que des contrôles de poids. Si toutefois vous deviez nous faire part de certaines réclamations, nous vous prions de bien vouloir vous adresser à votre revendeur habituel, muni de la notice de montage, du code EAN découpé sur la boîte, ainsi que de votre ticket de caisse. Le SAV ne sera assuré que pour les articles ayant été acquis depuis moins de 24 mois. Les pièces de rechange utilisées pour la transformation de maquettes pourront être obtenues en pré-paiement. Dans le cas où vous n'obtiendriez pas satisfaction, vous pouvez vous adresser directement à notre service SAV à l'adresse suivante: REVELL GmbH & Co. KG, Abteilung X, Henschelstraße 20-30, D-32257 Bünde ou Revell GmbH & Co. KG, 14 B, rue du Chapeau Rouge, F-21000 Dijon, France. Pour tous les autres marchés, merci de prendre contact avec votre détaillant ou distributeur.

Deze bouwdoos werd verscheidene malen volledig gecontroleerd op kwaliteit en gewicht. Klachten kunnen slechts in behandeling worden genomen indien de bouwhandleiding, de uit de doos geknipte EAN - streepjescode en de kassabon zijn meegezonden. Wij vragen om uw begrip dat wij alleen garantie kunnen geven voor huidige artikelen die binnen een periode van de laatste 24 maanden zijn gekocht. Onvolledig ingezonden klachten kunnen niet in behandeling worden genomen. Onderdelen voor ombouw kunnen tegen vooruitbetaling gekocht worden. Ons adres is: Revell GmbH & Co. KG, Afdeling X, Henschelstrasse 20-30, 32257 Bünde. Duitsland. Deze directe service geldt alleen voor de volgende landen: Duitsland, Benelux, Oostenrijk, Frankrijk, Groot-Brittannië. Klachten afkomstig uit overige landen worden via de eventuele lokale vertegenwoordigers van Revell afgewikkeld. Wij verzoeken U contact op te nemen met uw winkelier.

54 53 20 21 22 1 2 3 4 5 6 7 8 9 10 11 12 13 14 15 16 17 18 19 20 21 22 23 24 25 26 27 28 29 30 31 32 33 34 35 36 37 38 39 40 41 42 43 44 45 46 47 48 49 50 51 52 53 54 55 56 57 58 59 60 61 62 63 64 65 66 67 68 69 70 71 72 73 74 75 76 77 78 79 80 81 82 83 84 85 86 87 88 89 90 91 92 93 94 95 96 97 98 99 100 101 102 103 104 105 106 107 108 109 110 111 112 113 114 115 116 117 118 119 120 121 122 123 124 125 126 127 128 129 130 131 132 133 134 135 136 137 138 139 140 141 142 143 144 145 146 147 148 149 150 151 152 153 154 155 156 157 158 159 160 161 162 163 164 165 166 167 168 169 170 171 172 173 174 175 176 177 178 179 180 181 182 183 184 185 186 187 188 189 190 191 192 193 194 195 196 197 198 199 200 201 202 203 204 205 206 207 208 209 210 211 212 213 214 215 216 217 218 219 220 221 222 223 224 225 226 227 228 229 230 231 232 233 234 235 236 237 238 239

14x

T y

T

CH

gelb
yellow
jaune
geel
amarillo
amarillo
giallo
gul
keltainen
gul
жёлтый
žółty
кίτρινο
sari
žlutá
sárga
rumena

Nicht benötigte Teile
Parts not used
Pièces non utilisées
Niet benodigde onderdelen
Piezas no necesarias
Peças não utilizadas
Parti non usate
Inte använda delar
Tarpeettomat osat
Ikke nødvendige dele
Deler som ikke er nødvendige
Нечиспользуемые детали
Elementy niepotrzebne
μη χρειαζόμενα εξαρτήματα
Gerektsiz parçalar
Nepotrebné diely
fel nem használt alkatrészek
Nepotrební deli

07545

1 

Achtung: Damit der Chassis-Rahmen stabil verlängert werden kann, bitte die Teile 4 und 5 an den angegebenen Stellen äußerst sauber trennen. Die Schnittkanten müssen absolut gerade sein.

Attention: In order to stabilize the lengthening of the chassis frame, please be extremely careful in separating the parts 4 and 5 at the marked positions. Please cut through cleanly to achieve absolutely precise cutting edges.

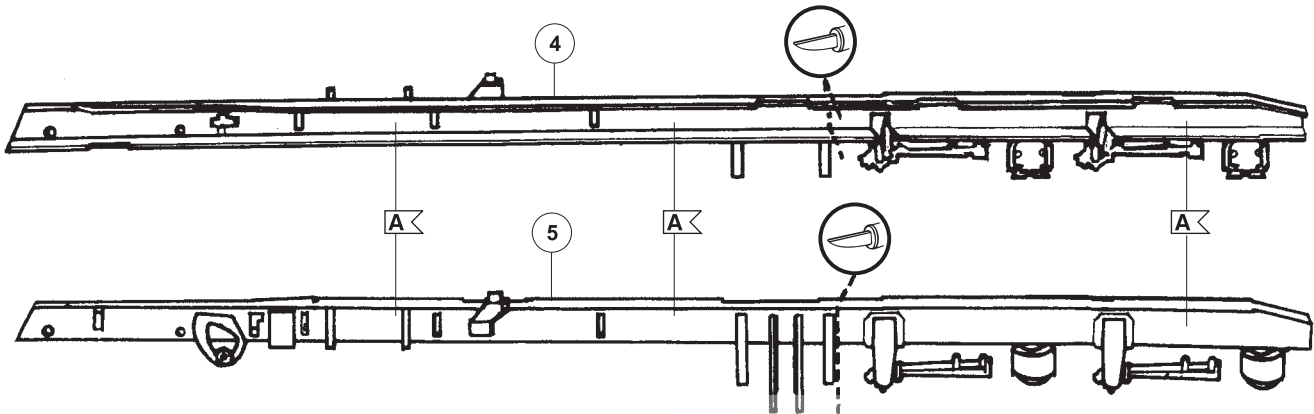
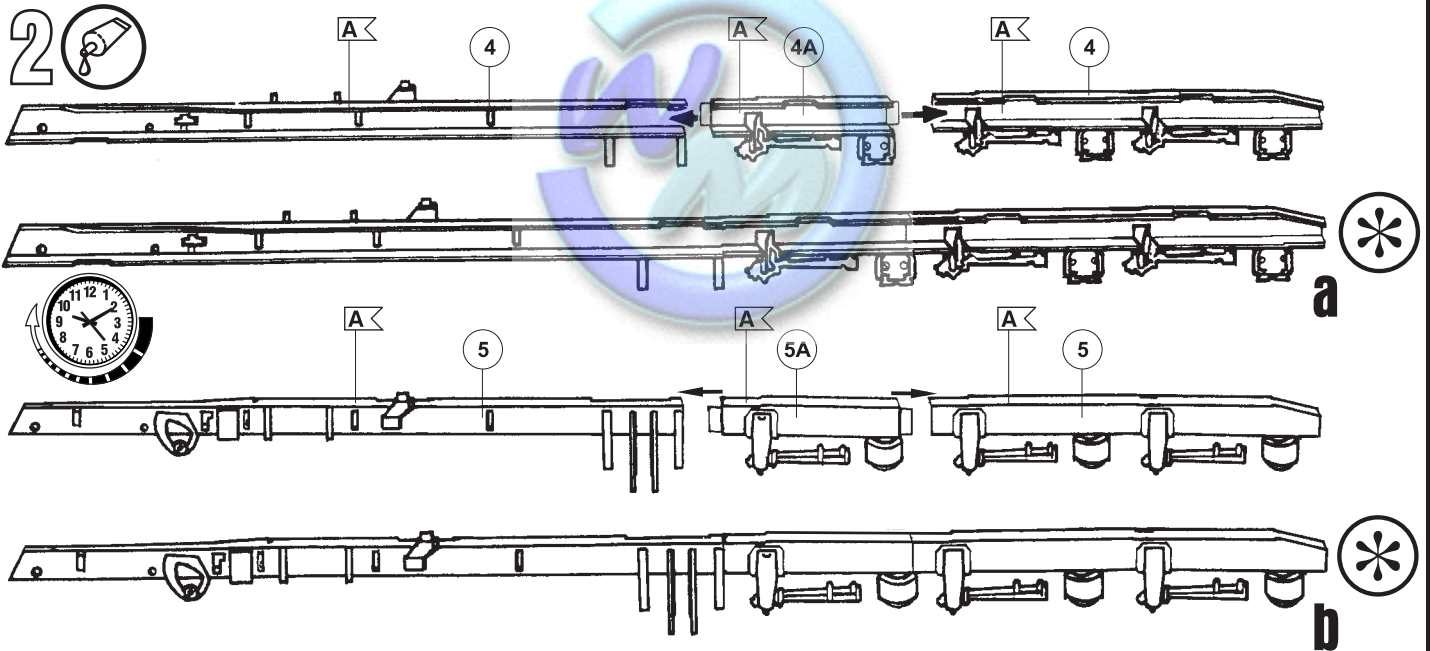
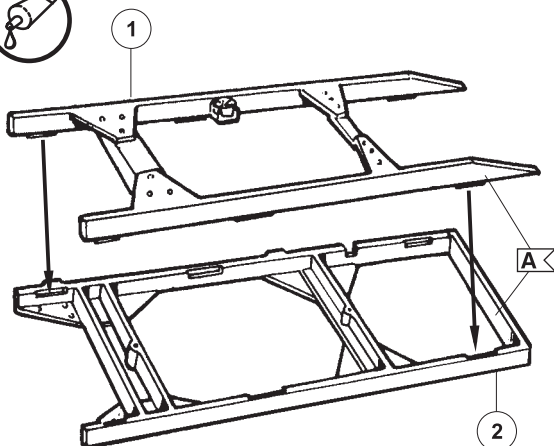
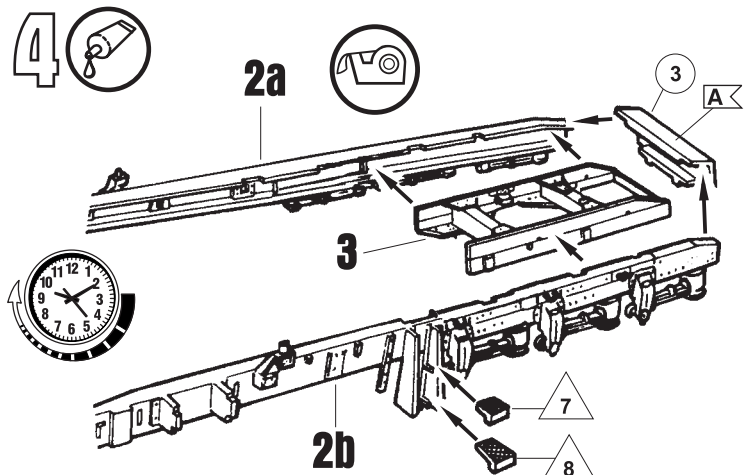
Attention: Afin de stabiliser l'extension du cadre du chassis prendre d'extreme precautions lors de la separation manuelle des parties 4 et 5 aux endroits indiqués. Couper les tranchants de facon nette et precise pour qu'ils soient parfaitement droits.

Let op! Opdat het chassis stabiel kan worden verlengd, gelieve men de onderdelen 4 en 5 op de aangegeven plaatsen zeer precies van elkaar te scheiden. De uiteinden moeten absoluut recht en vlak zijn.

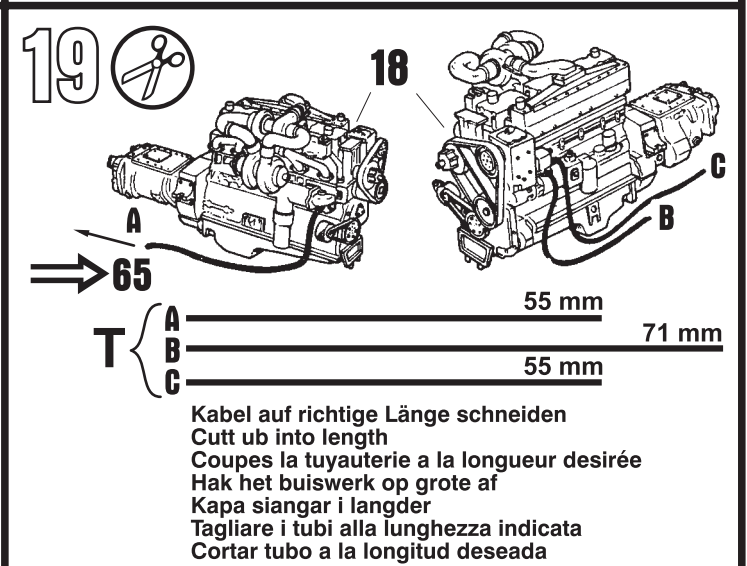
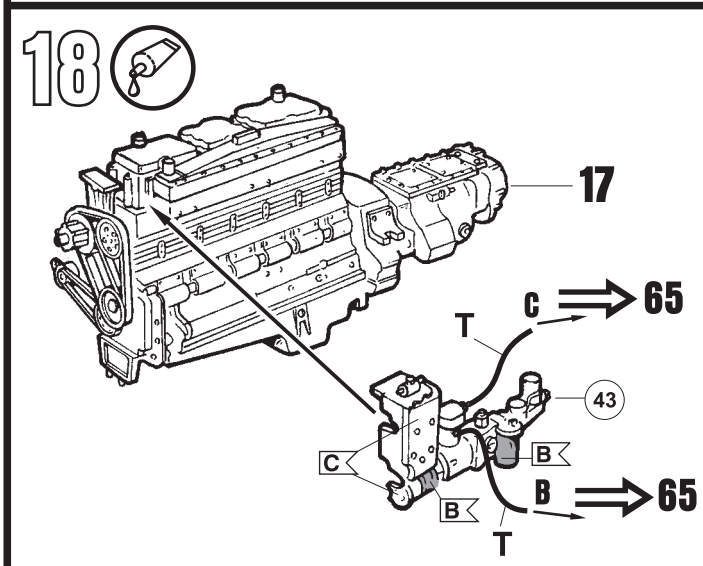
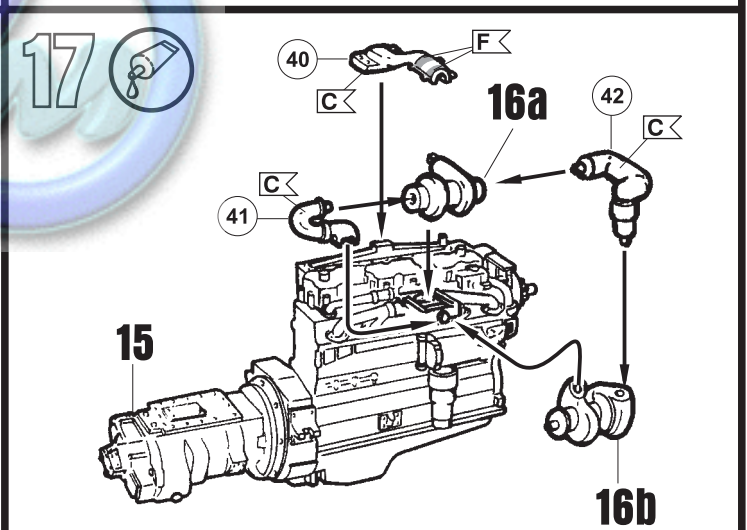
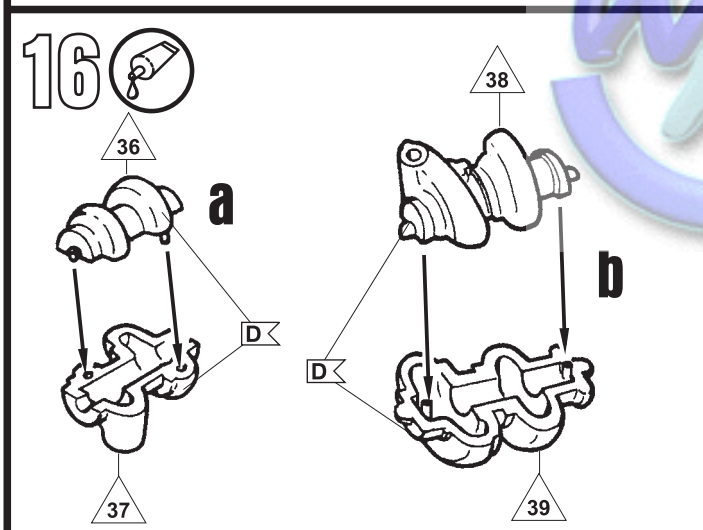
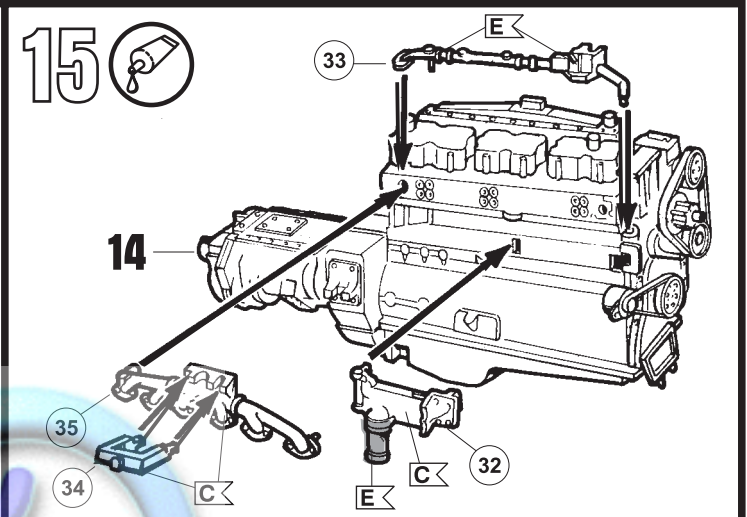
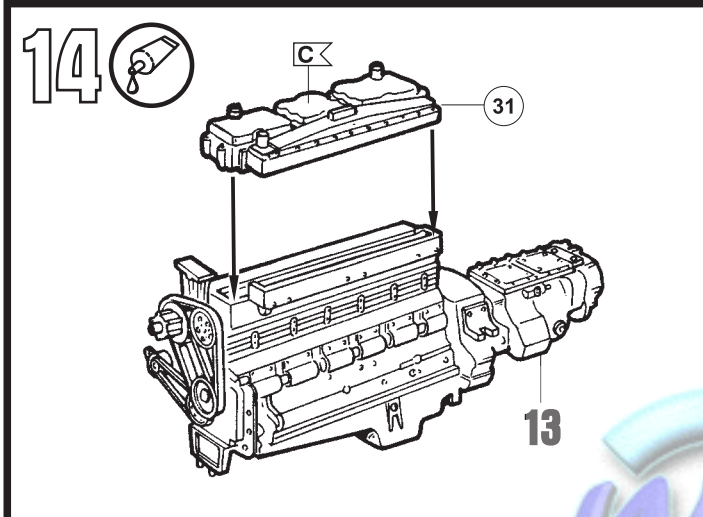
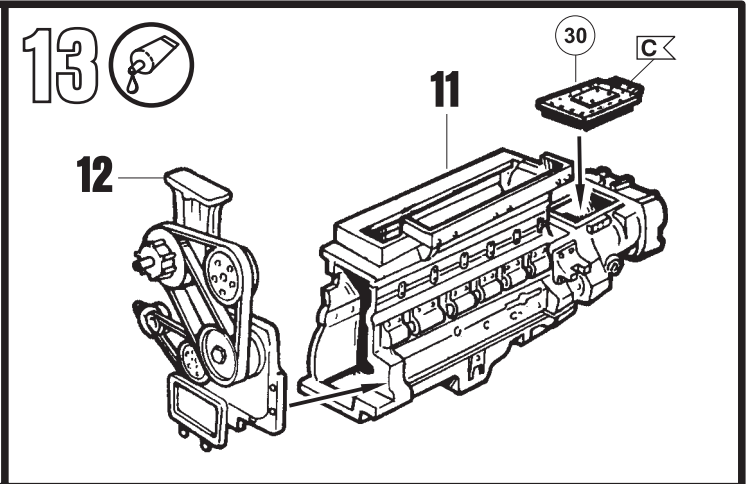
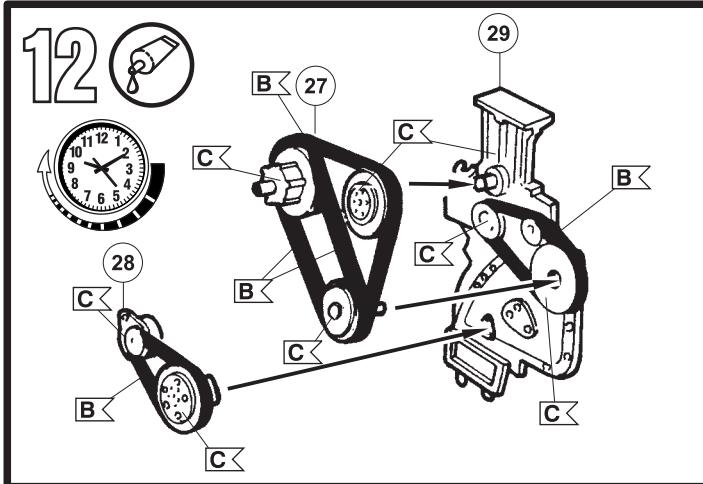
Observera: För att stabilisera förlängningen av chassis-ramen, måste man separera delarna 4 och 5 noggrant och försiktigt. Snittytan måste vara absolut jämn.

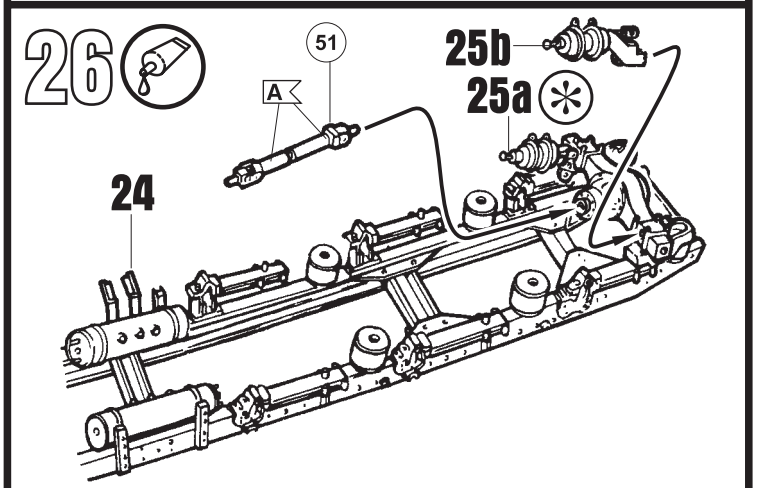
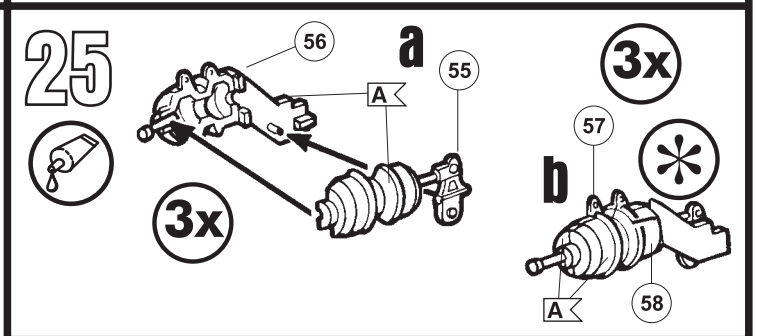
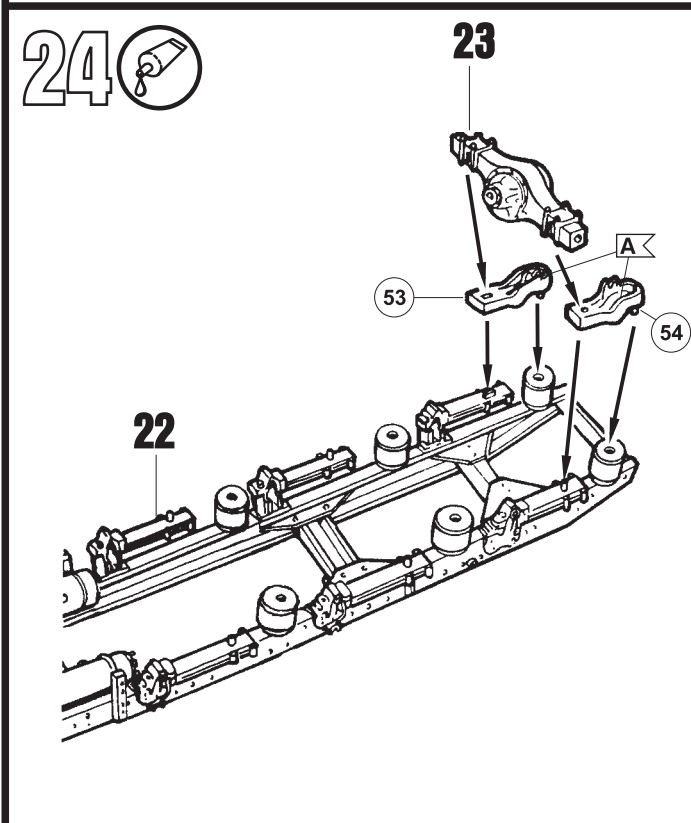
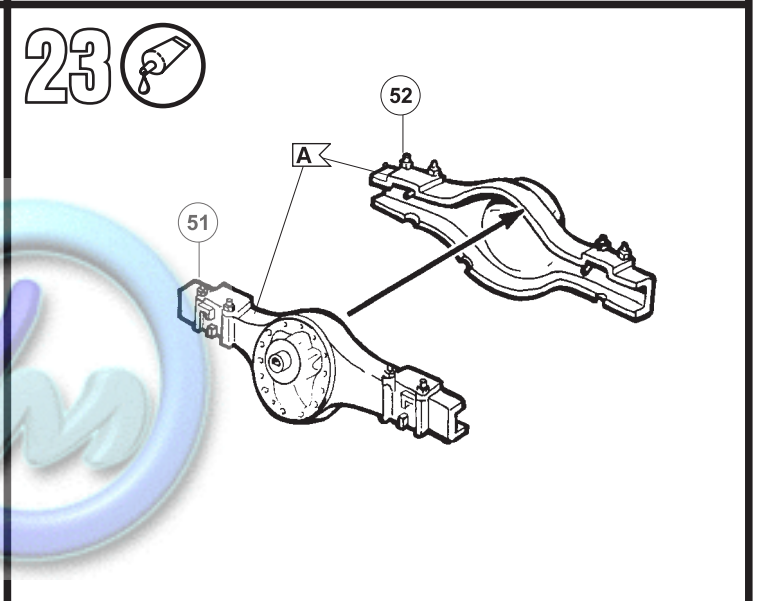
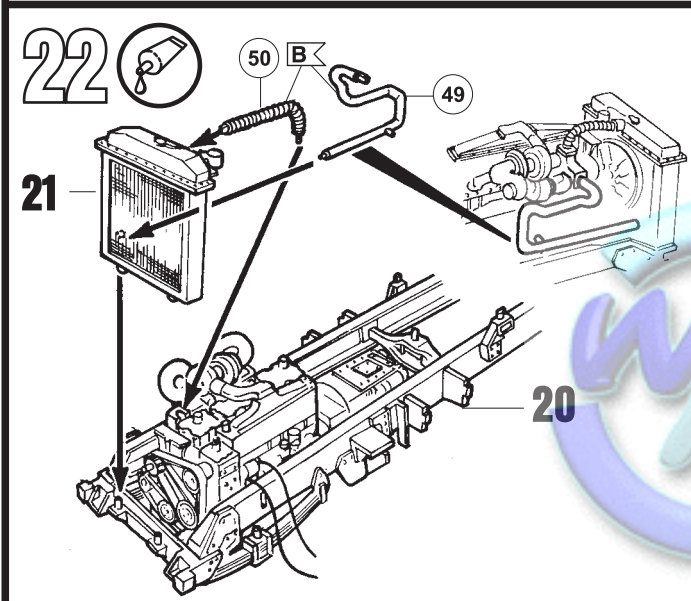
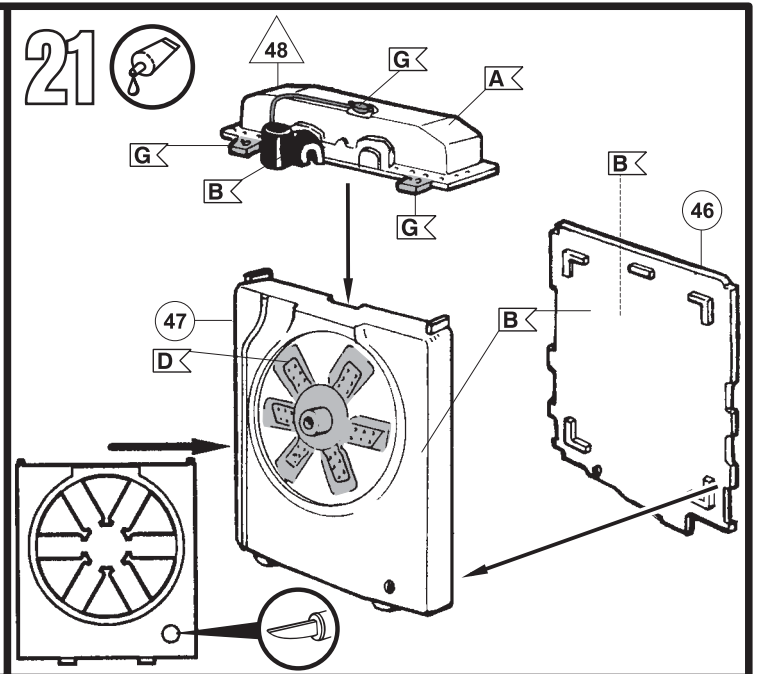
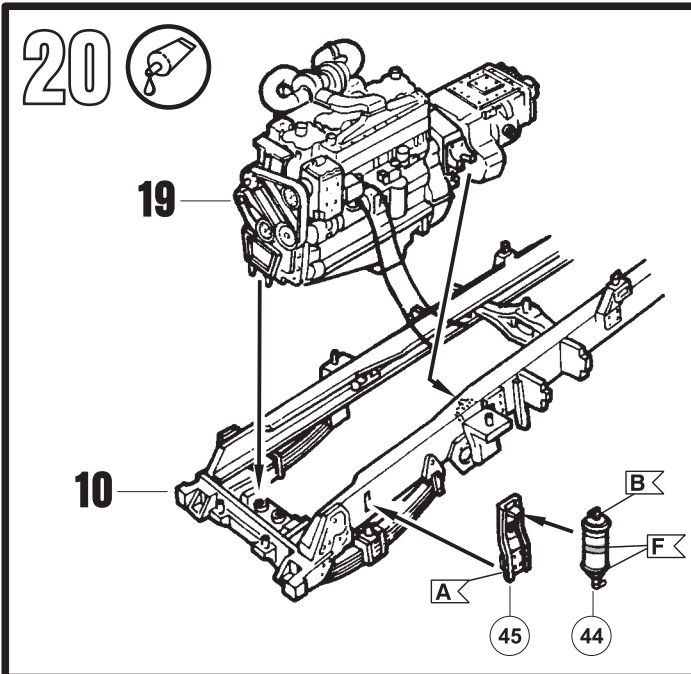
Attenzione: Per poter allungare la cornice del telaio in modo stabile occorre separare con cura le parti 4 e 5 nei punti contrassegnati. Gli angoli di taglio devono essere assolutamente diritti.

Atencion: Al objeto de estabilizar la prolongacion del bastidor del chasis, debe tenerse extraordinario cuidado en la separacion de las piezas 4 y 5 en las posiciones marcadas. Sirvanse efectuar limpiamente el corte para conseguir unos bordes cortantes (filo) absolutamente precisos.

2 3 4 

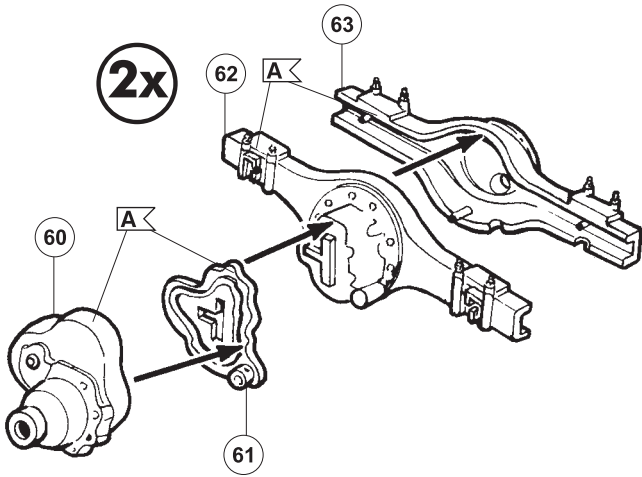
07545



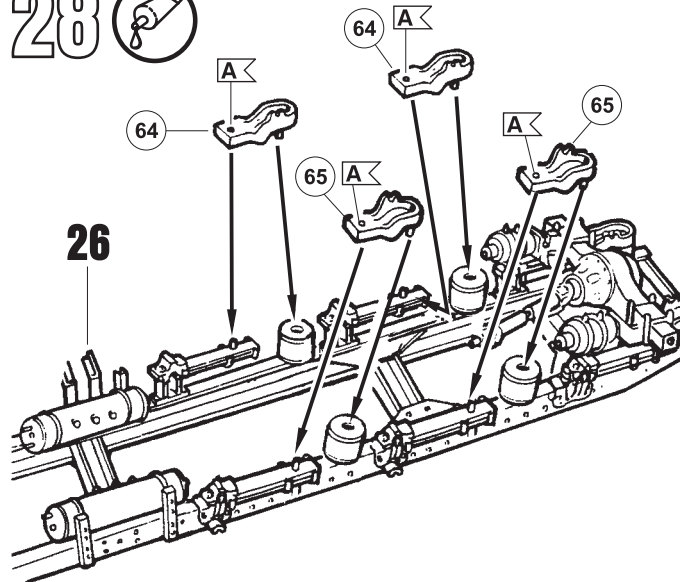


07545

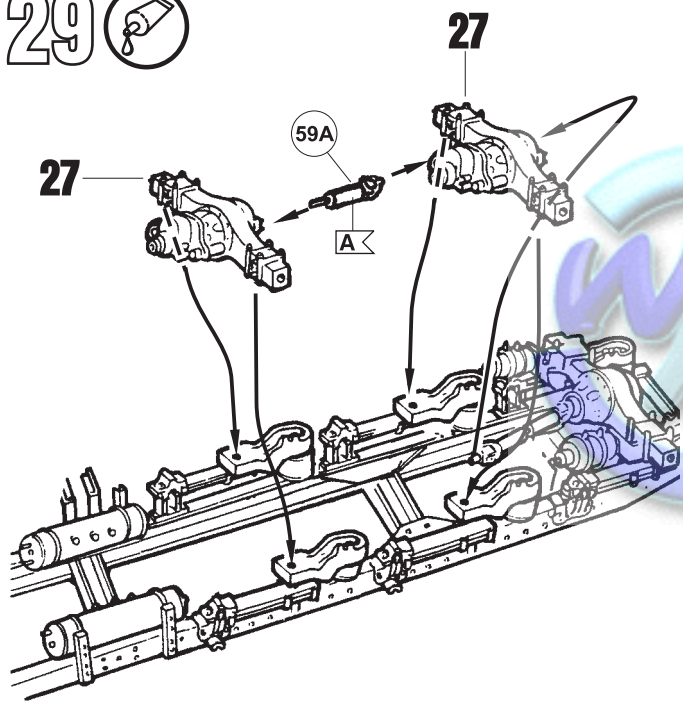
27 



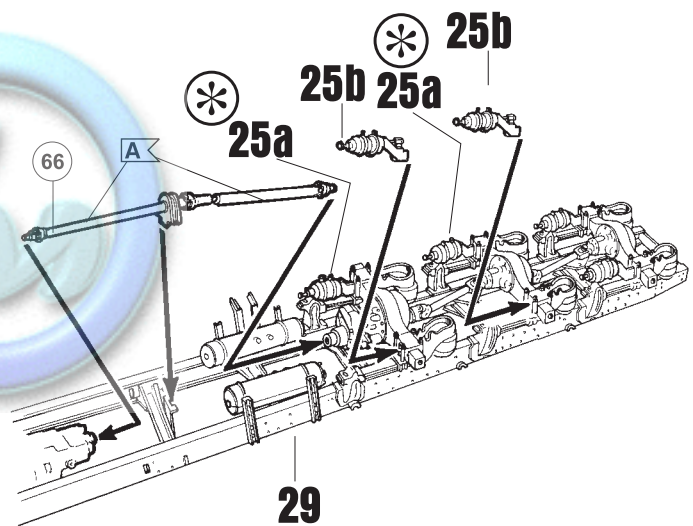
28 



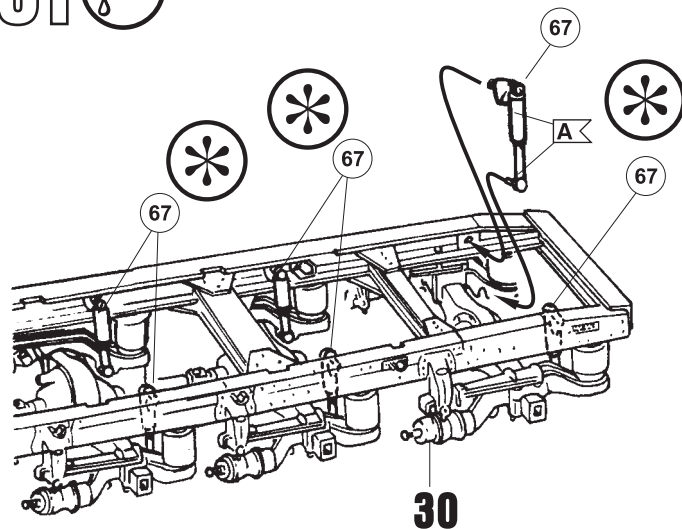
29 



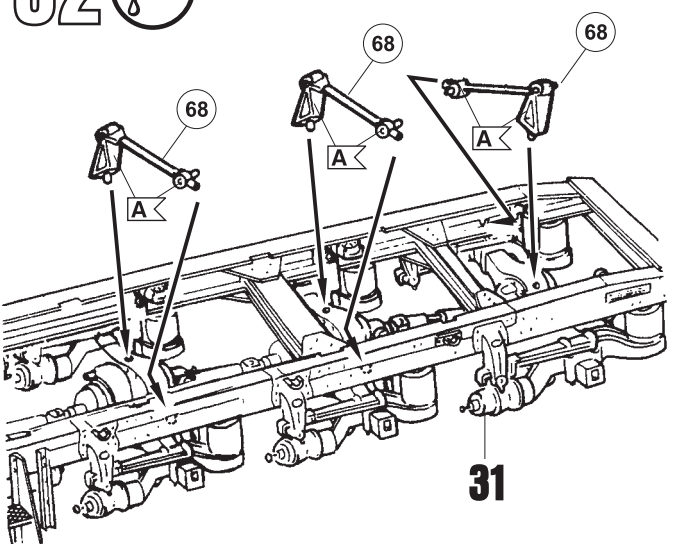
30 

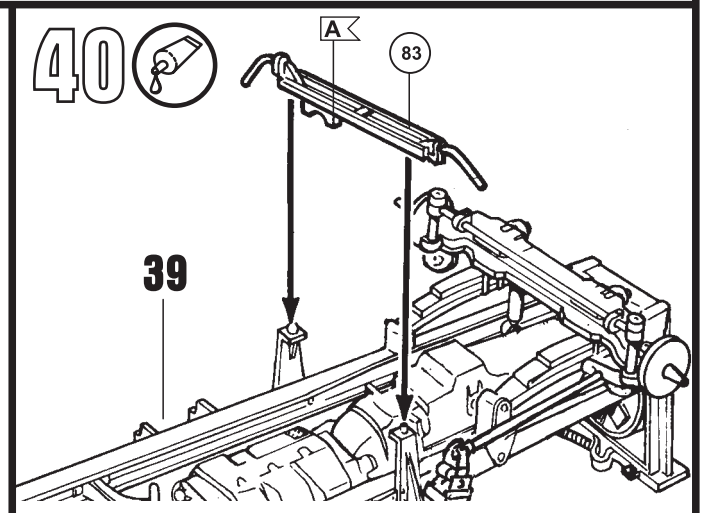
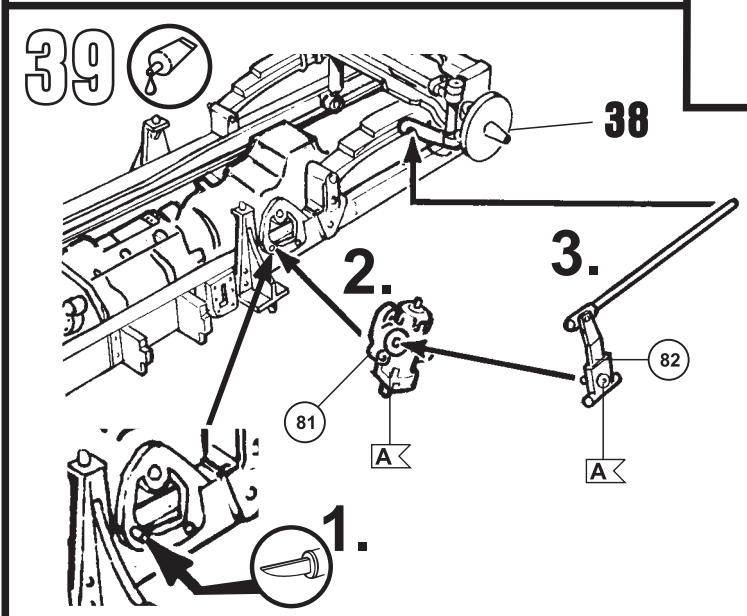
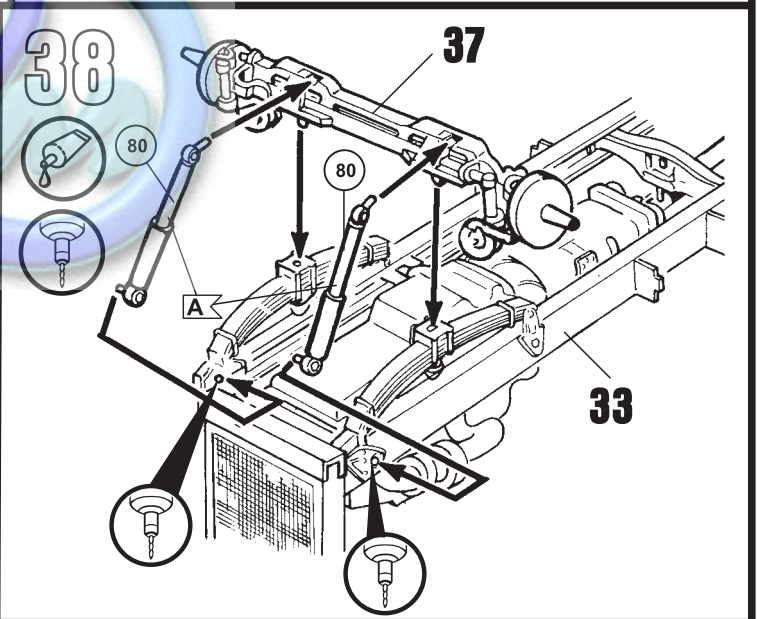
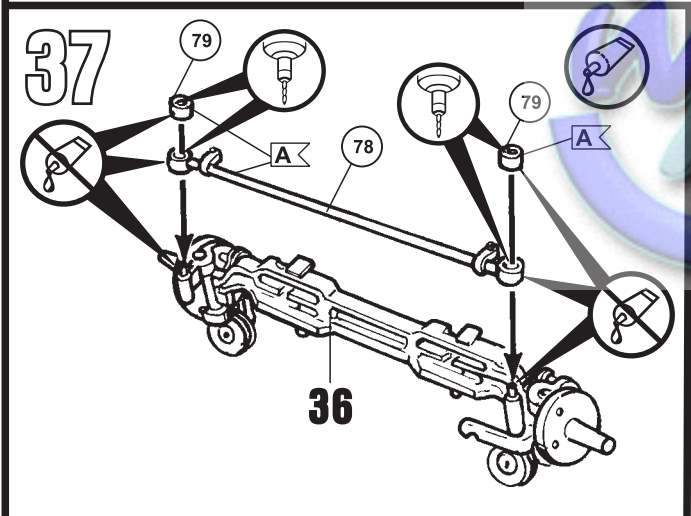
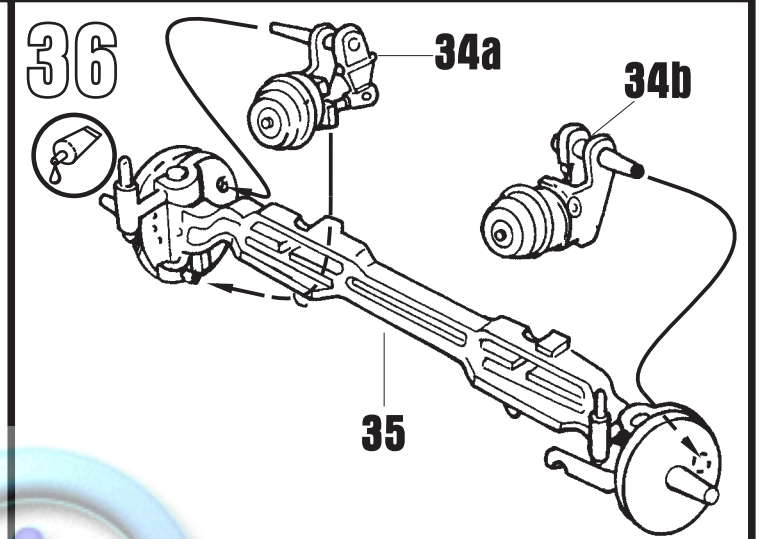
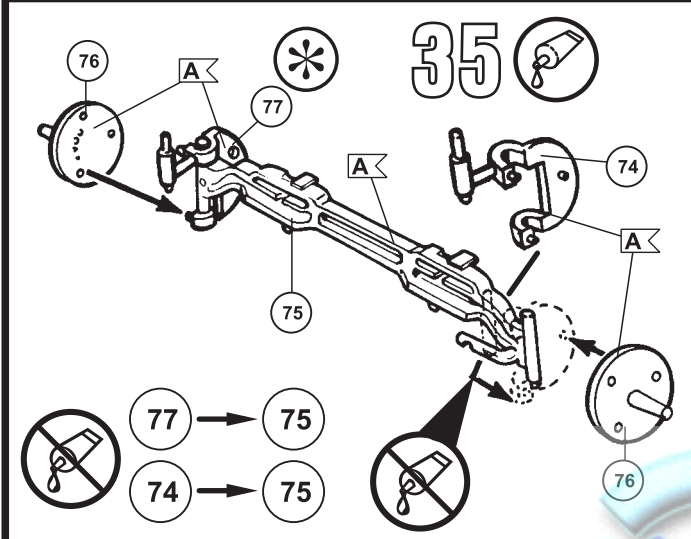
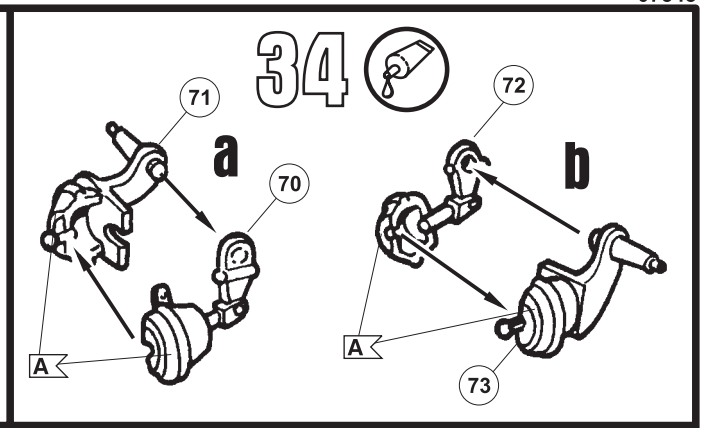
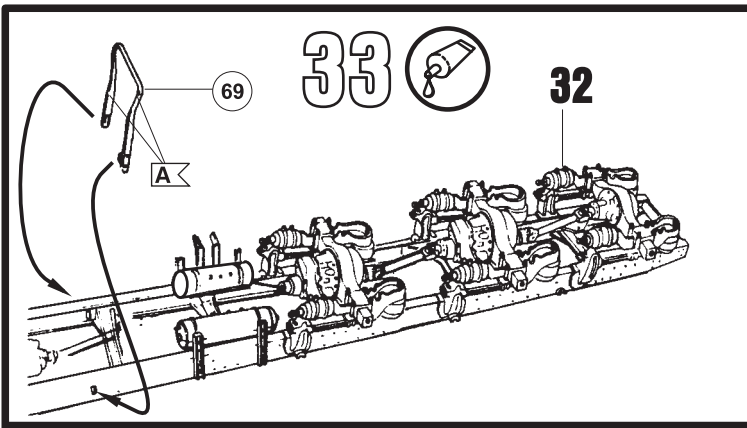


31 

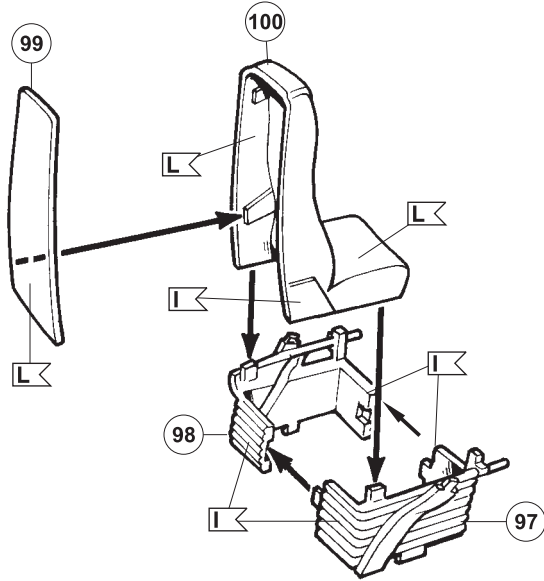


32 

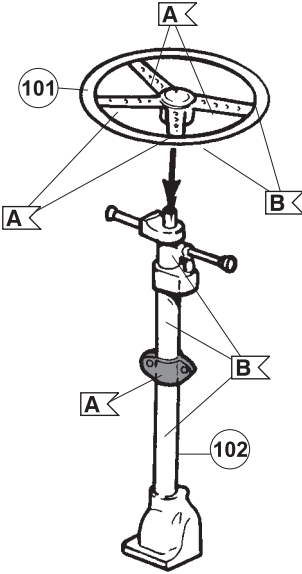




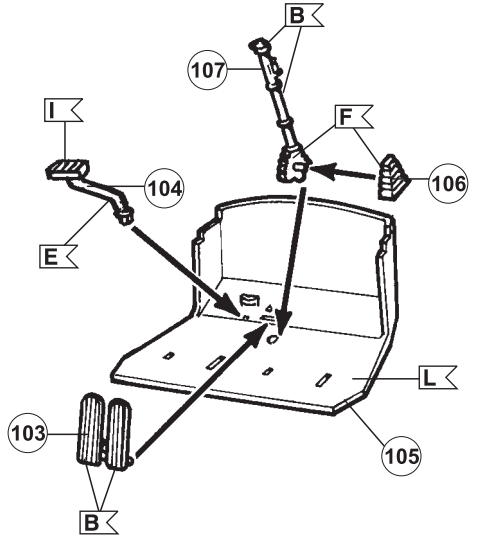
49



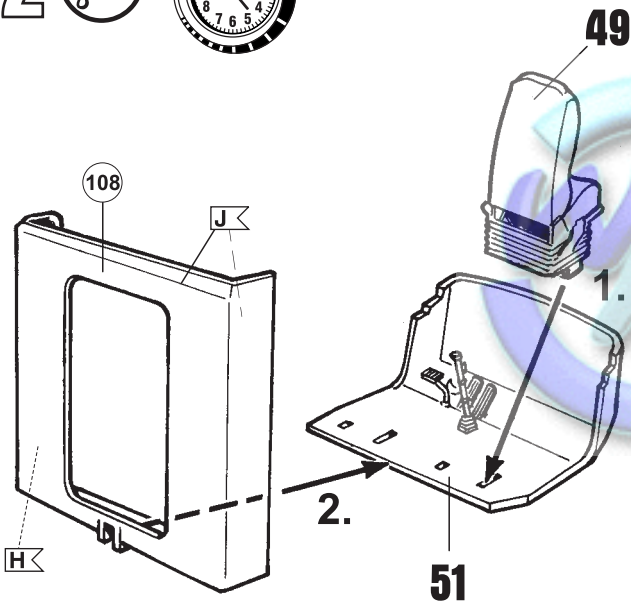
50



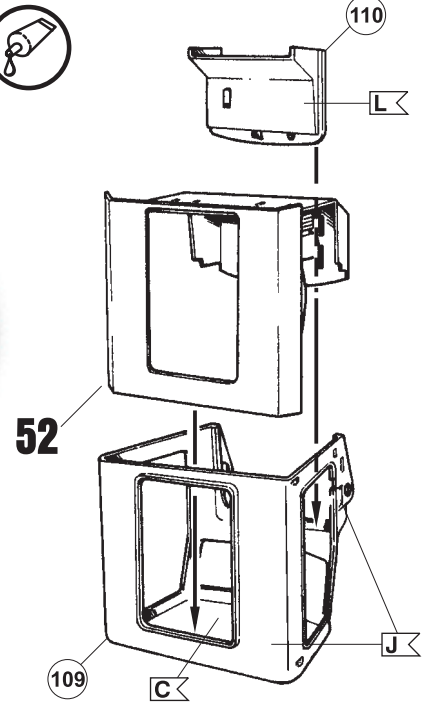
51



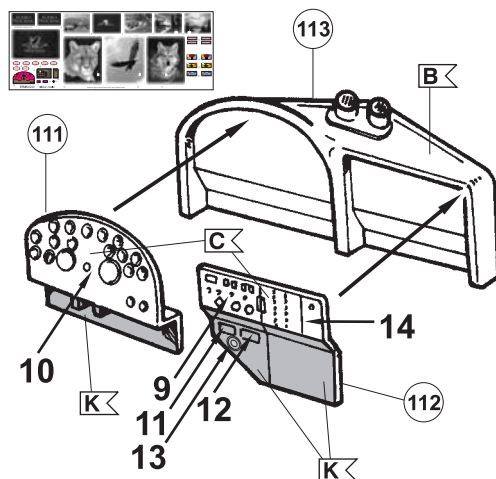
52



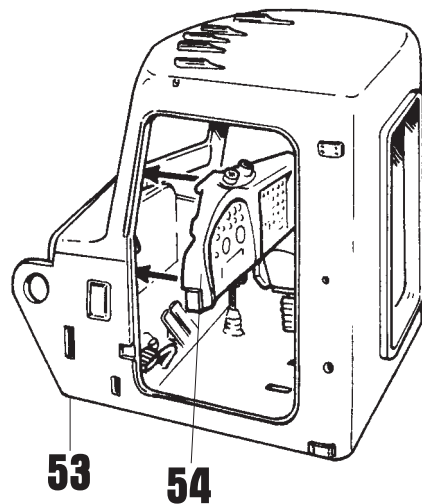
53



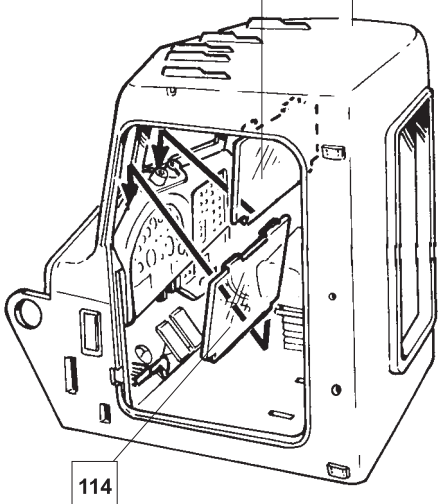
54



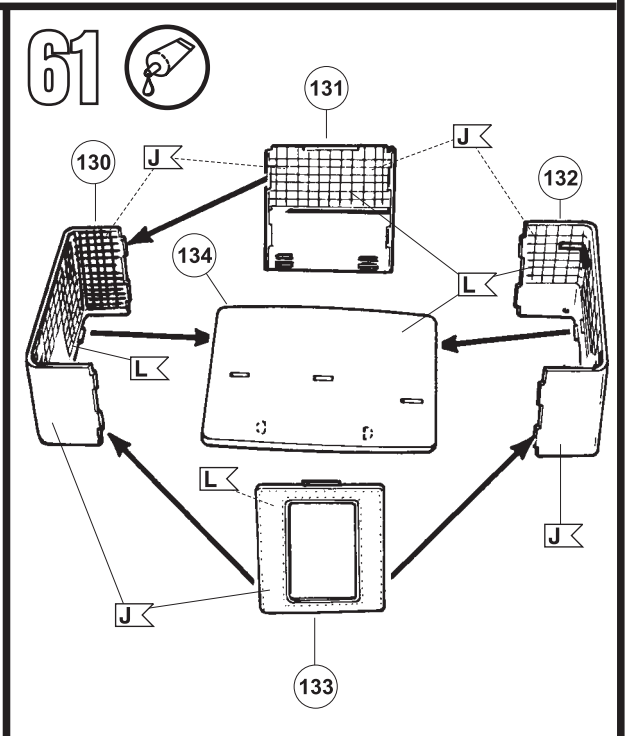
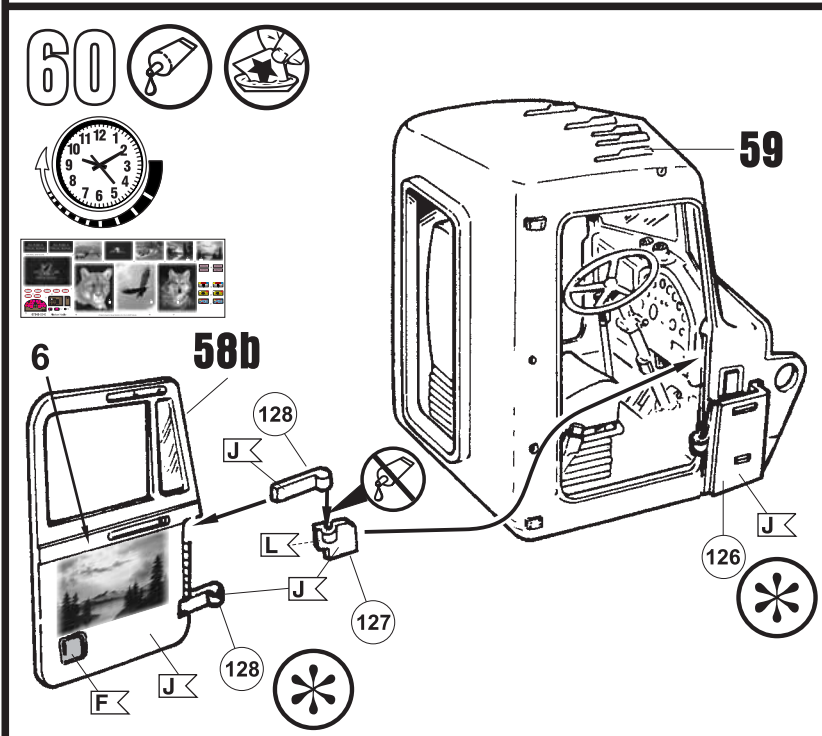
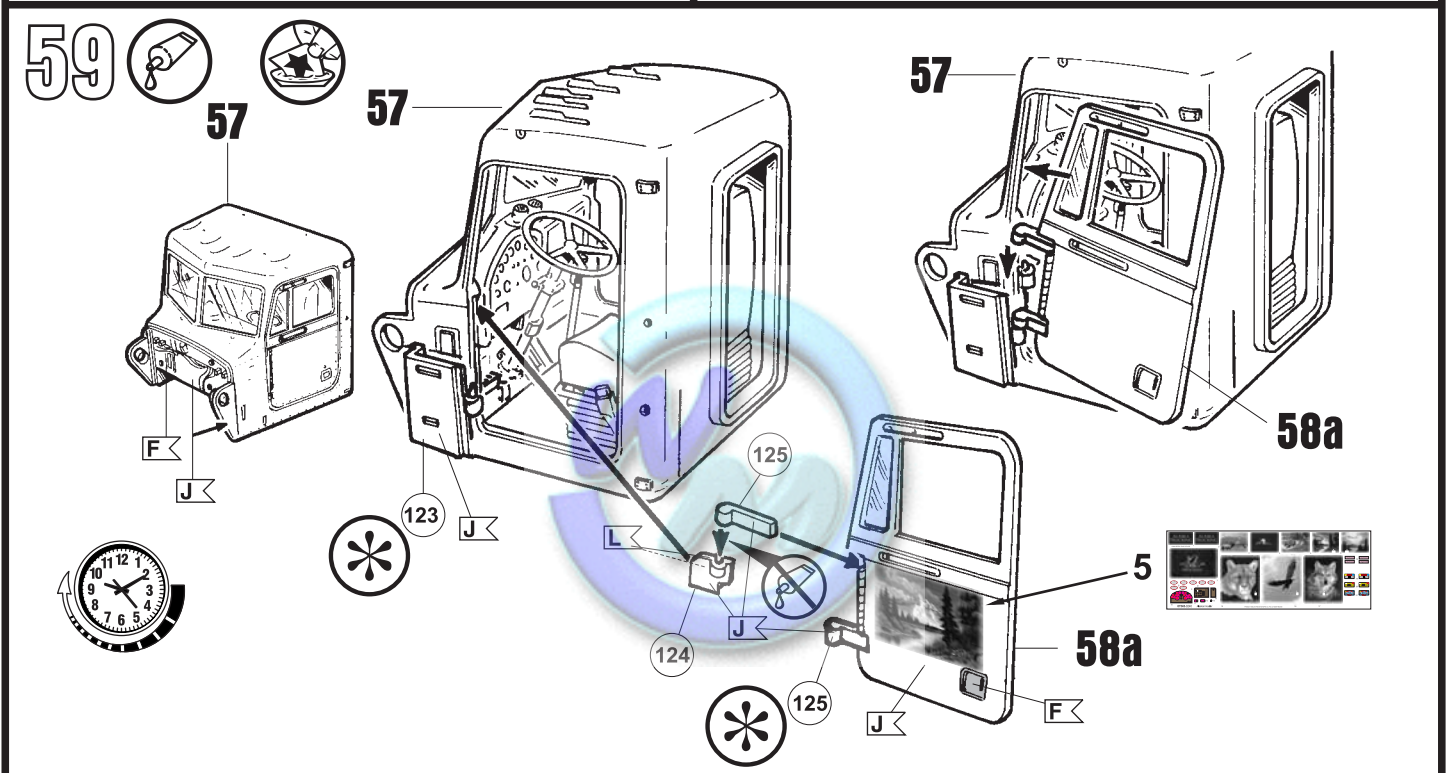
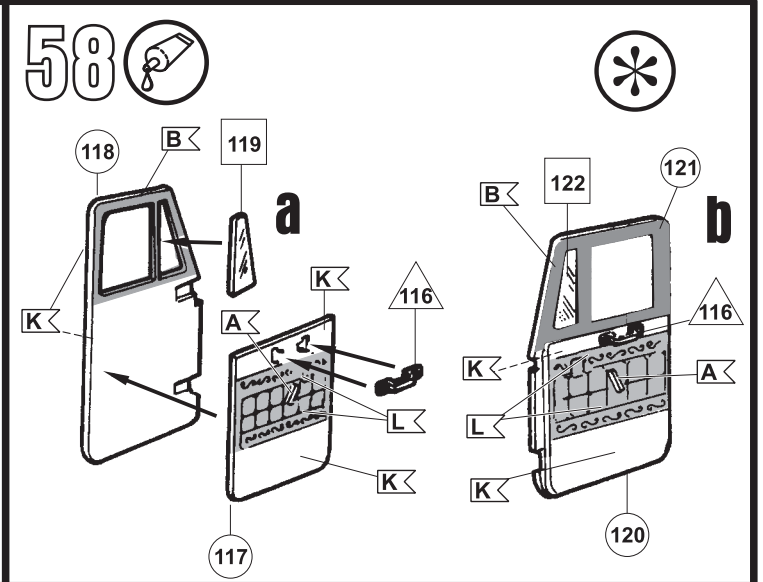
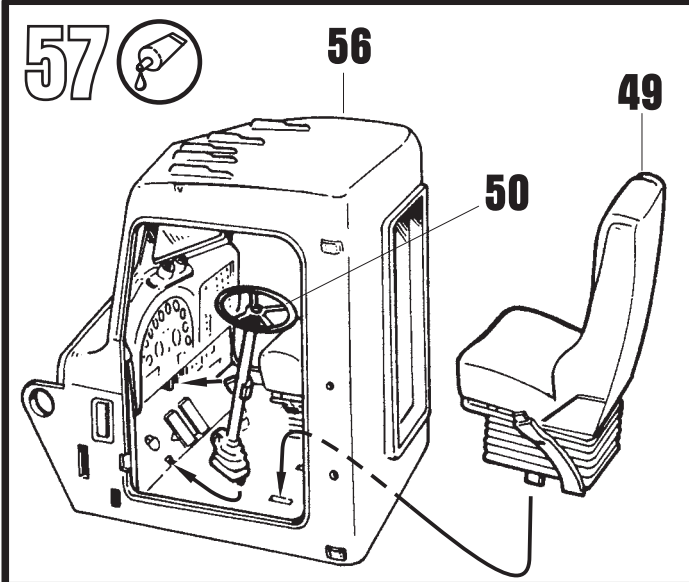
55

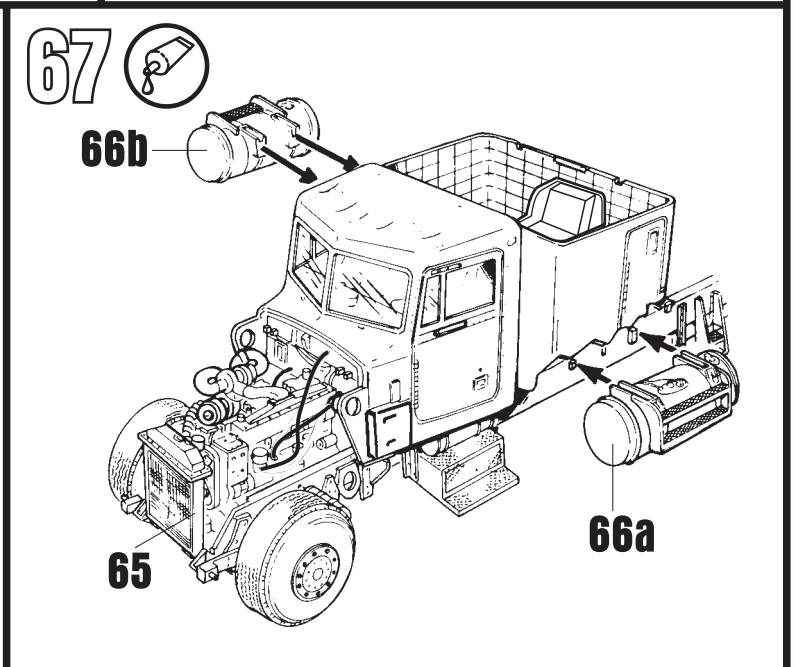
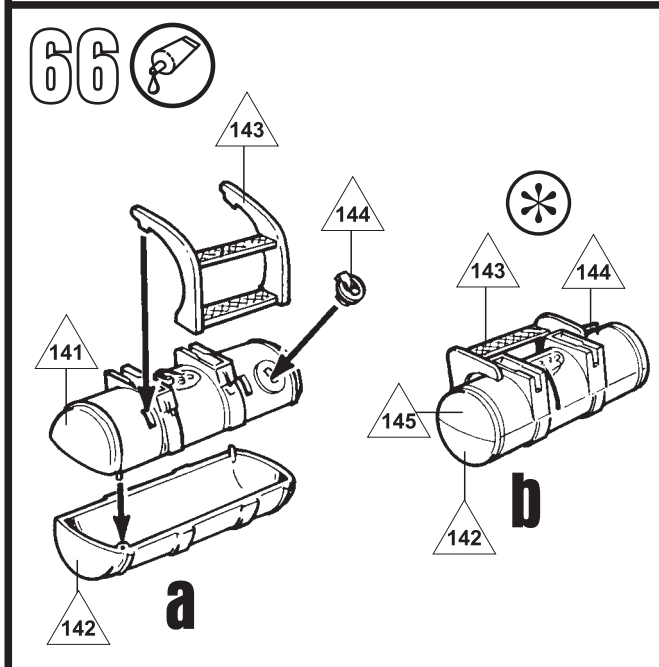
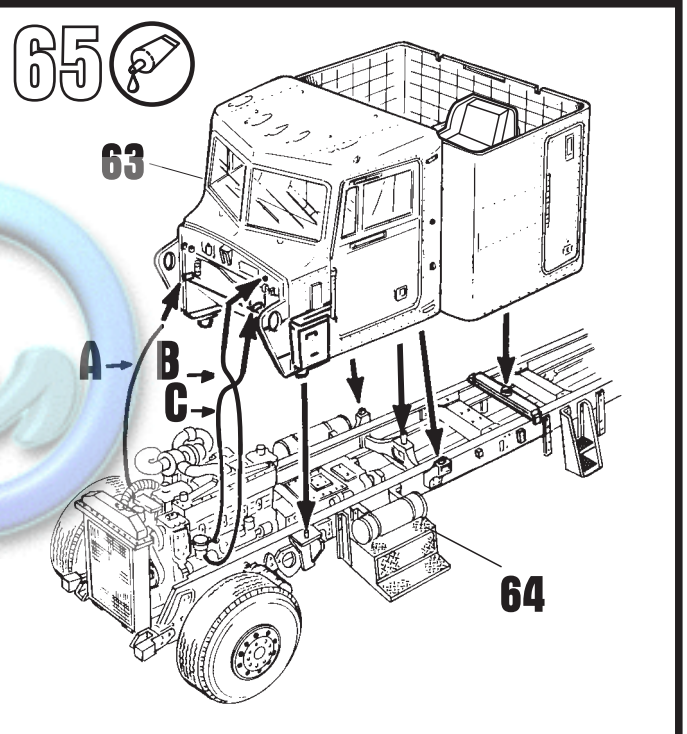
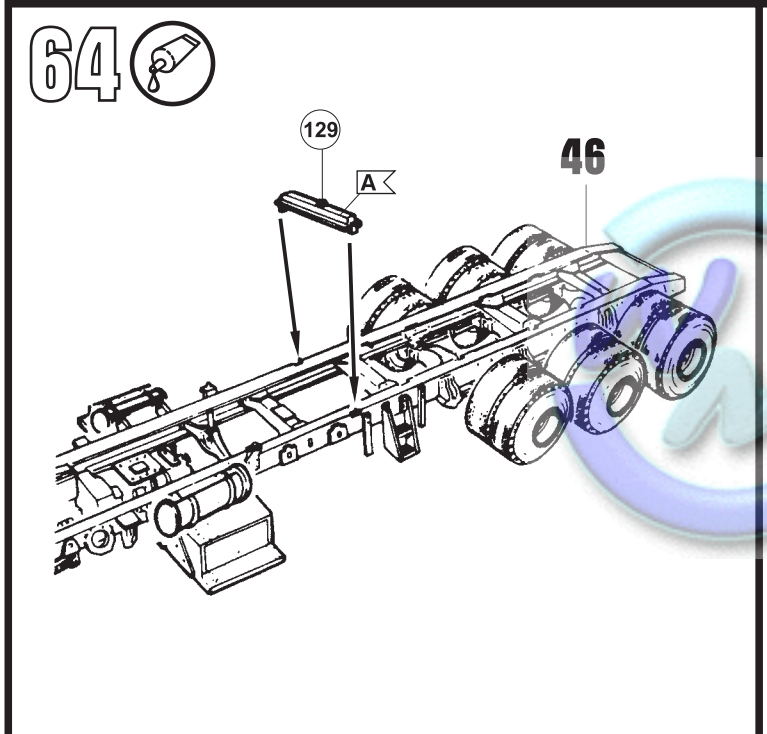
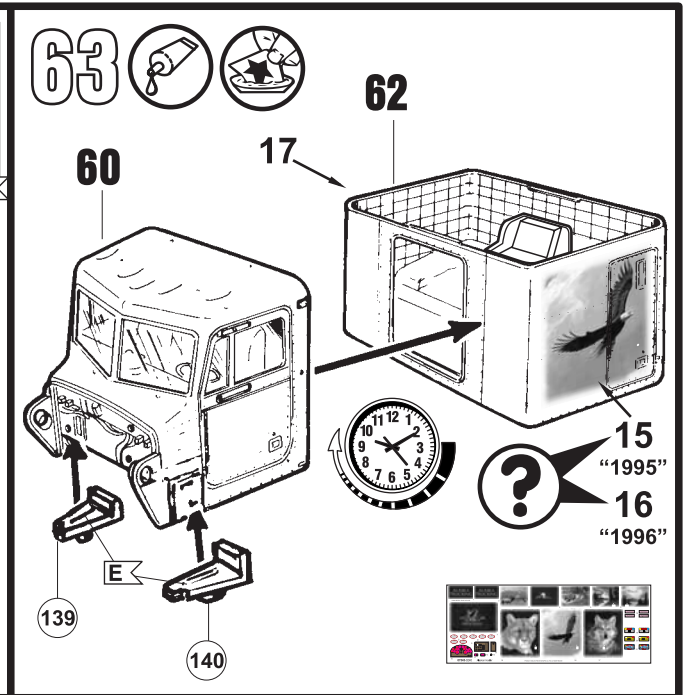
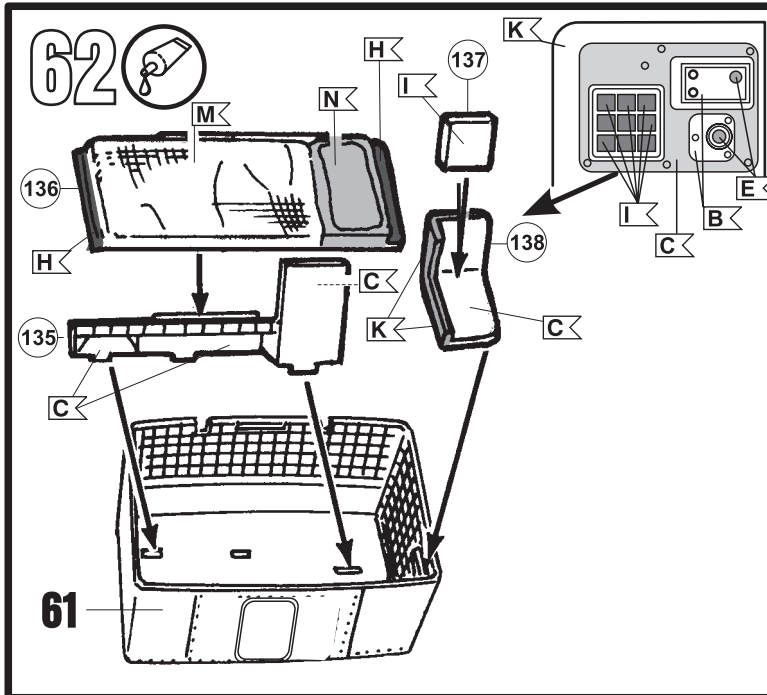


56



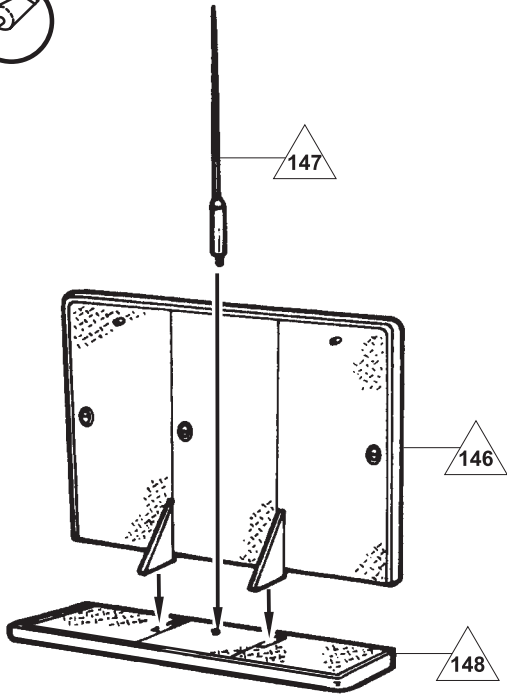
07545



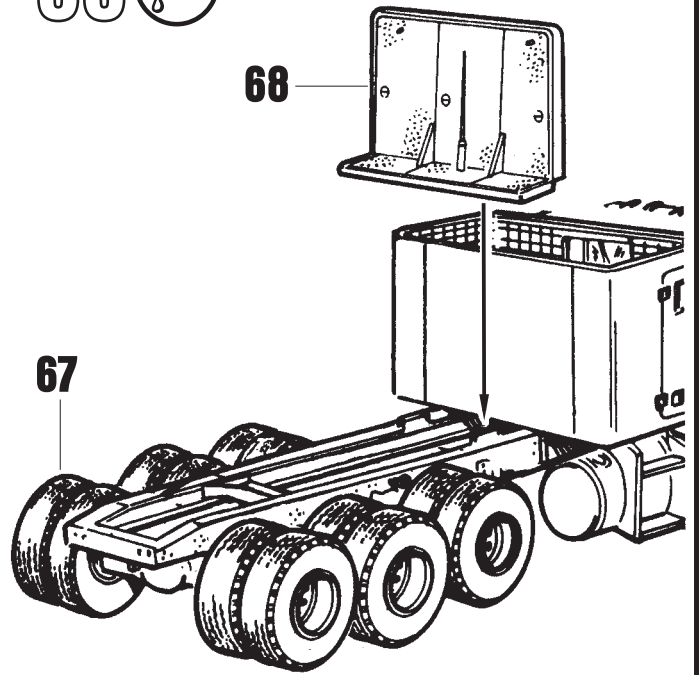


07545

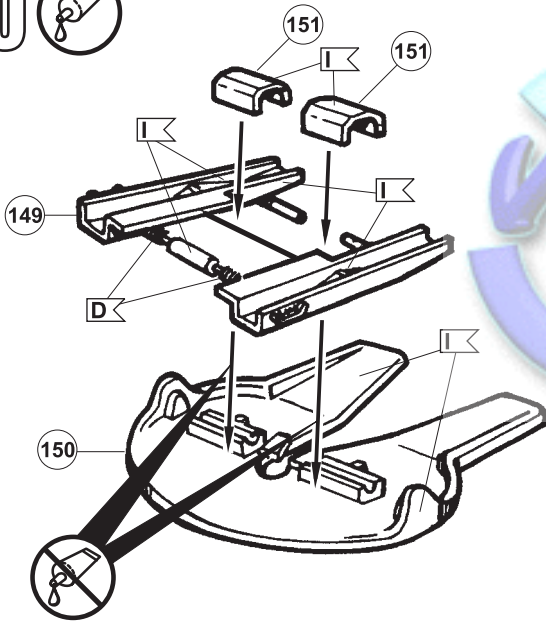
68 



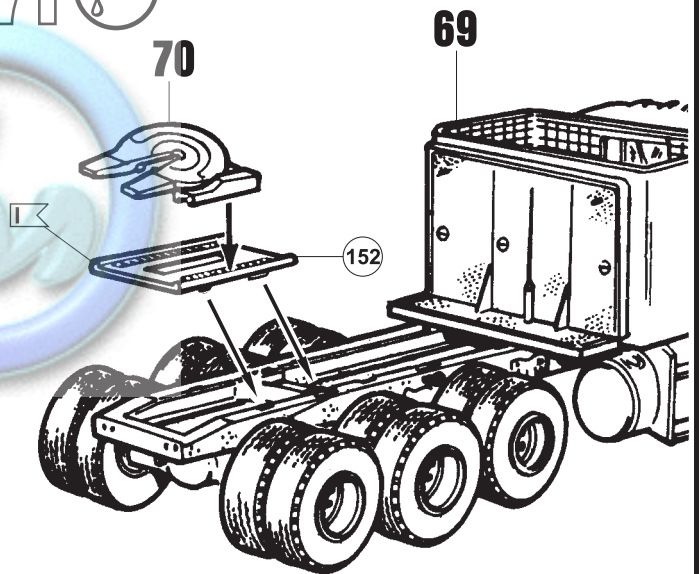
69 



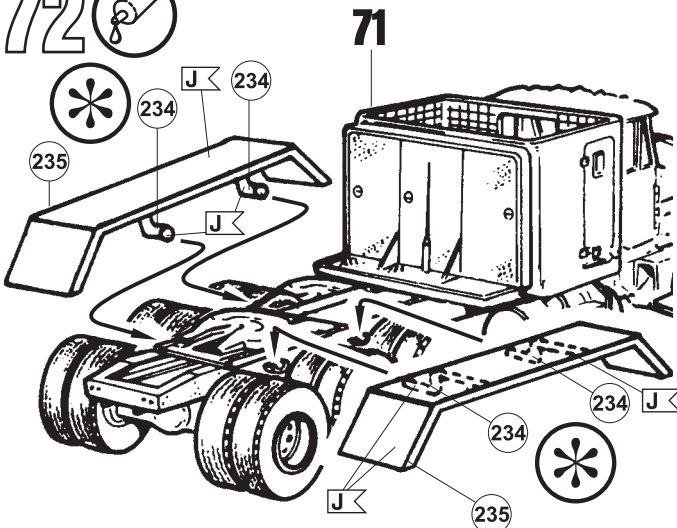
70 



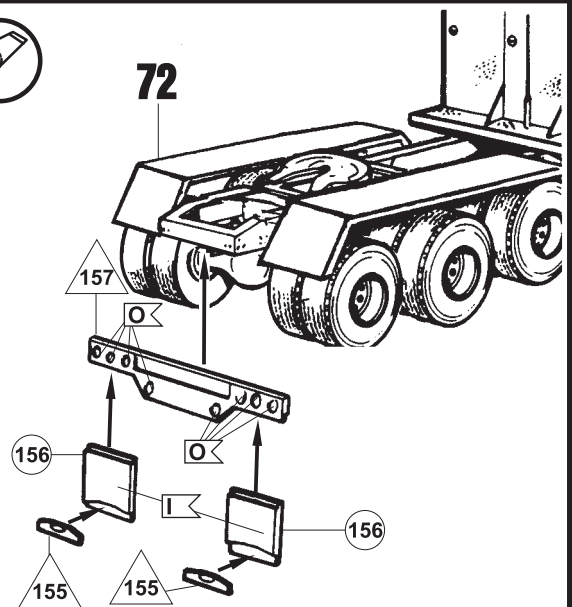
71 

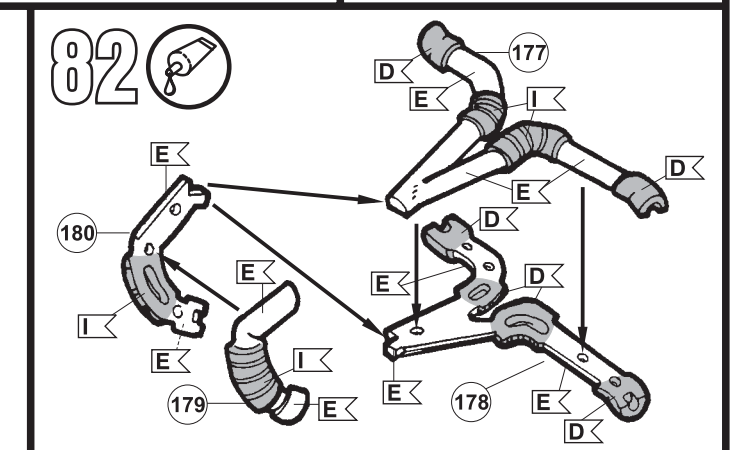
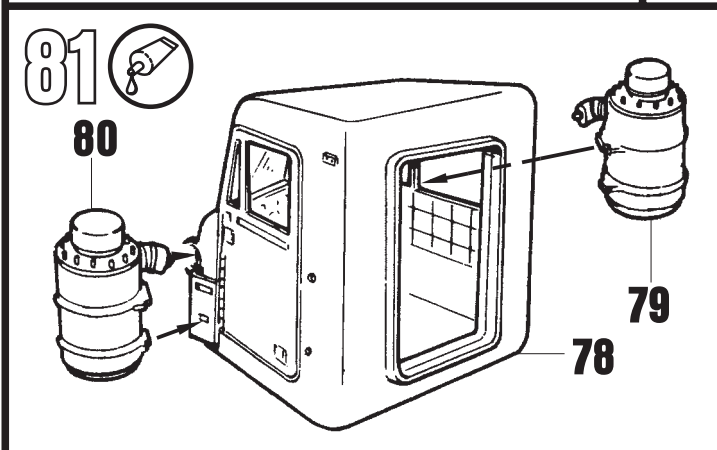
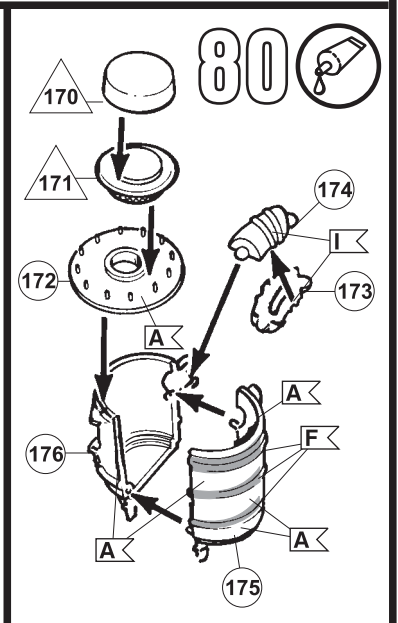
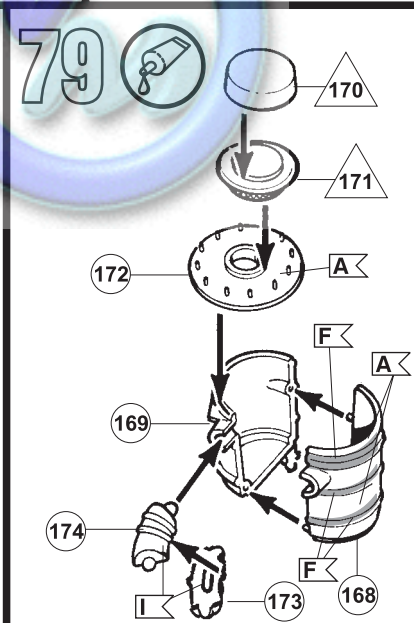
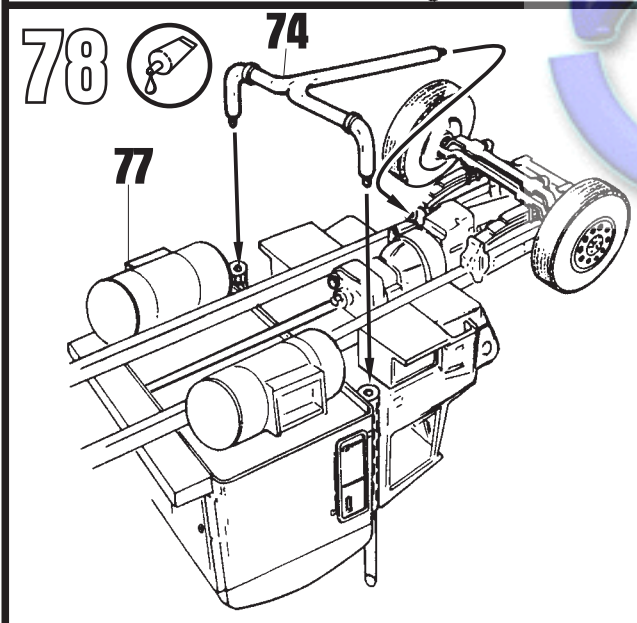
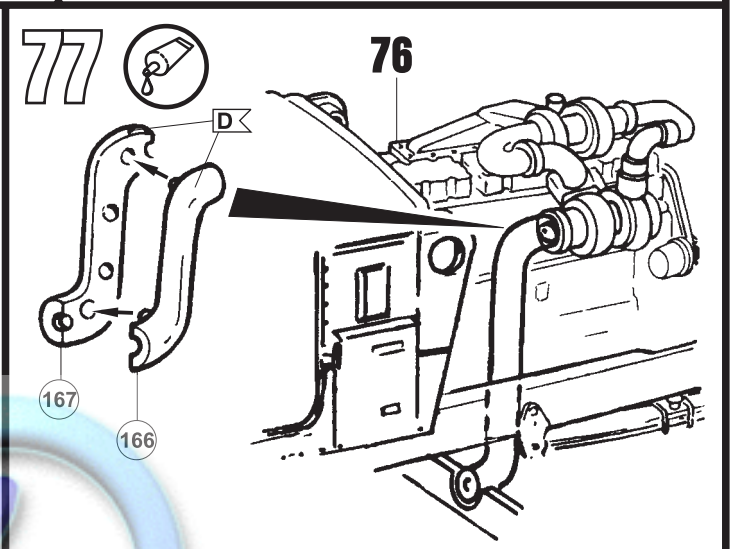
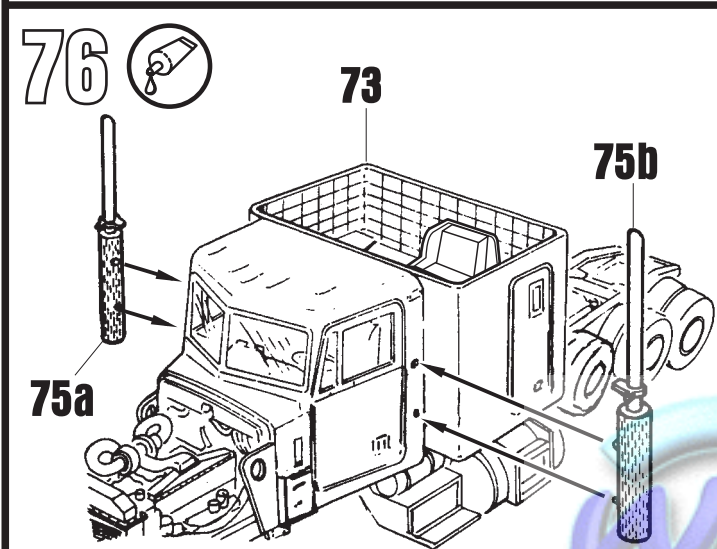
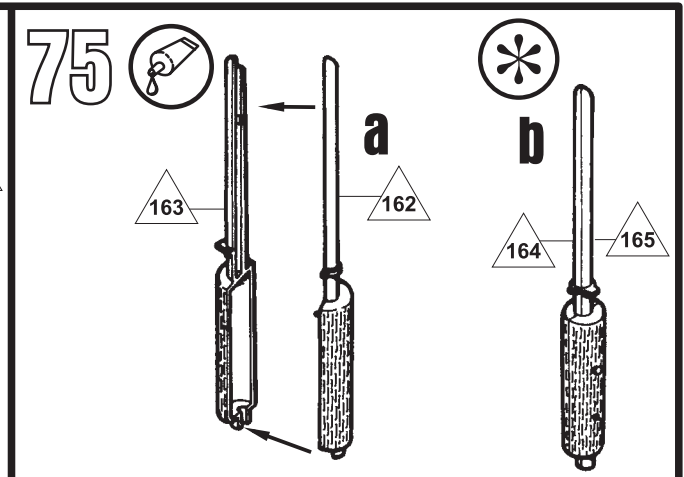
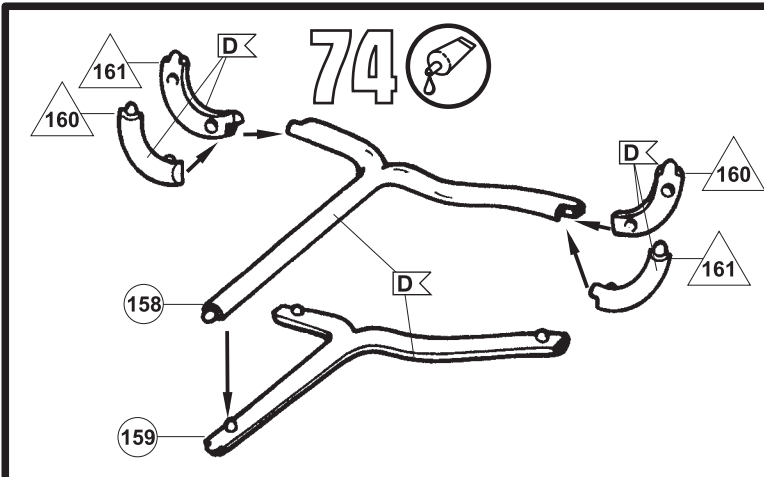


72 



73 



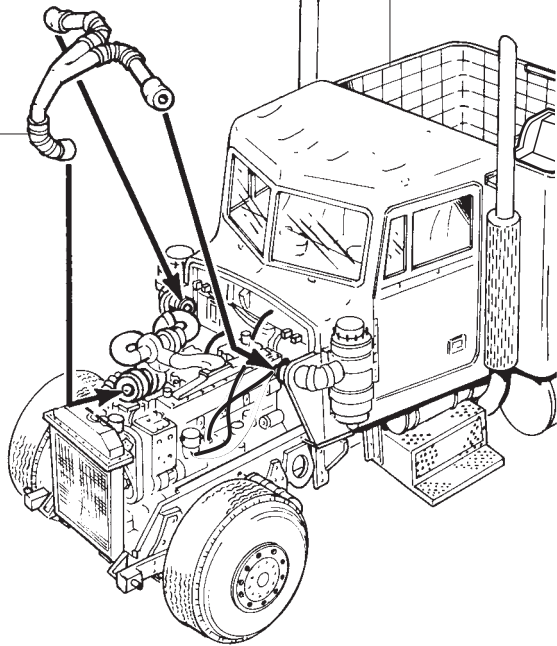


07545

83

82

81

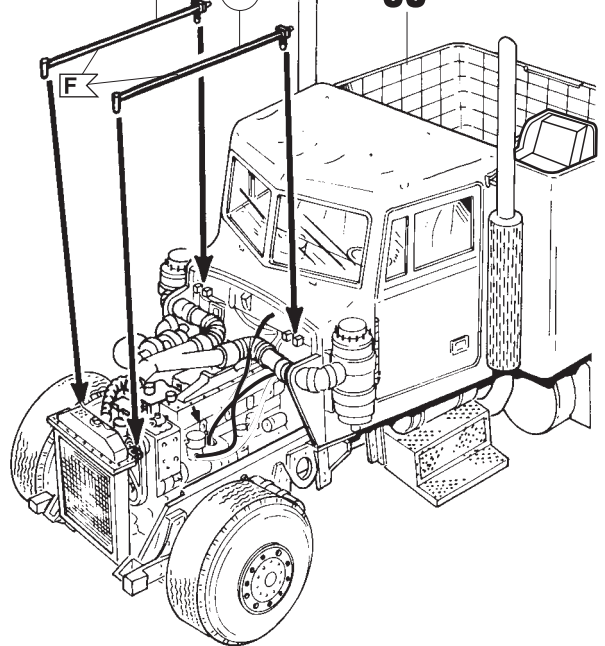


84

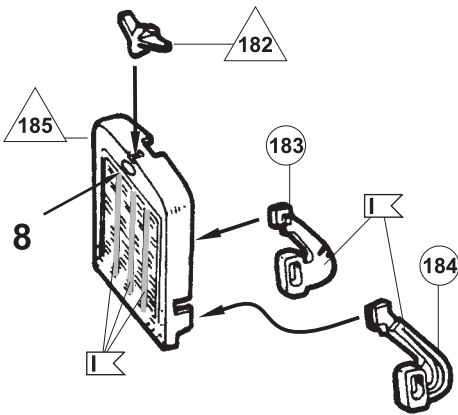
181

181

83



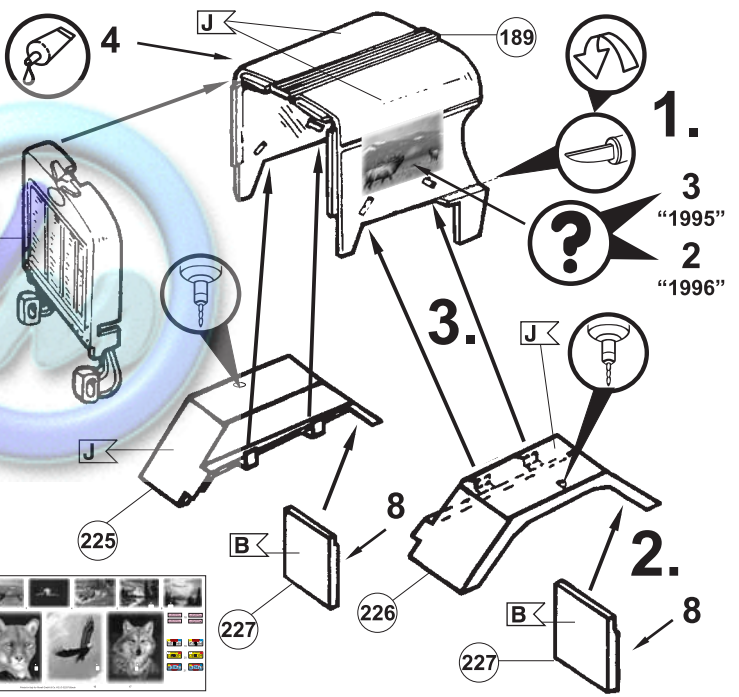
85



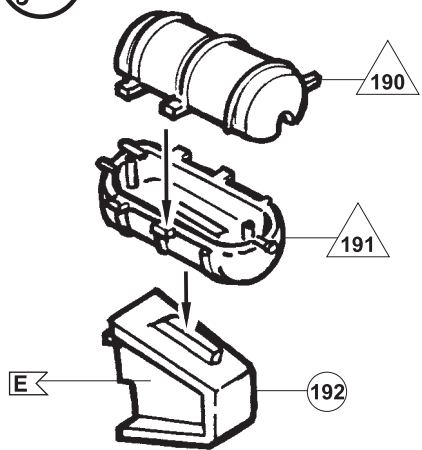
86



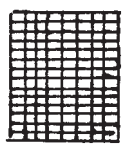
85



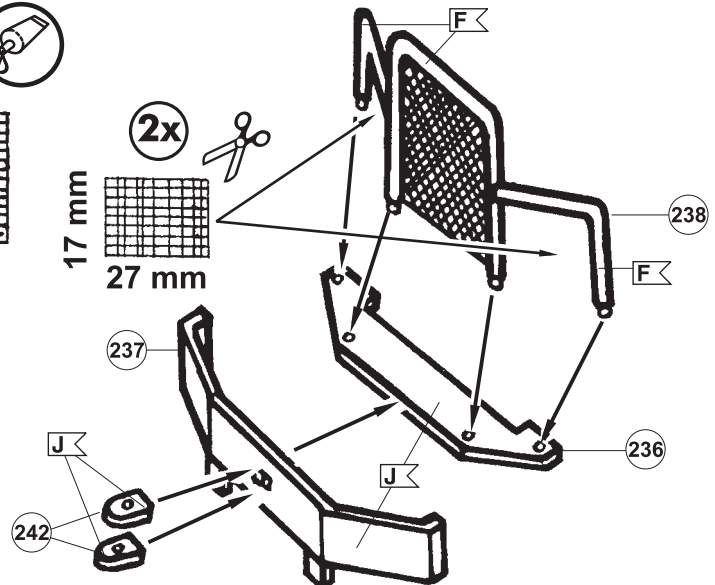
87

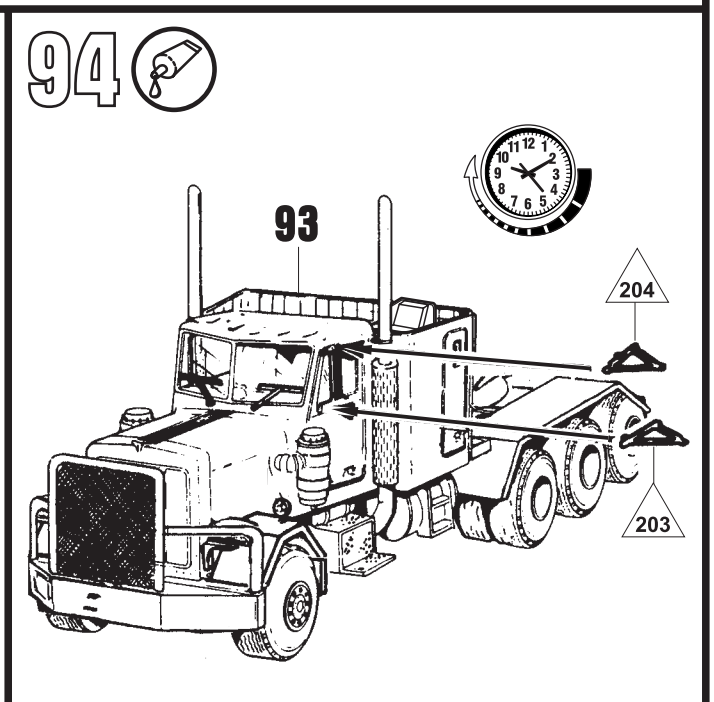
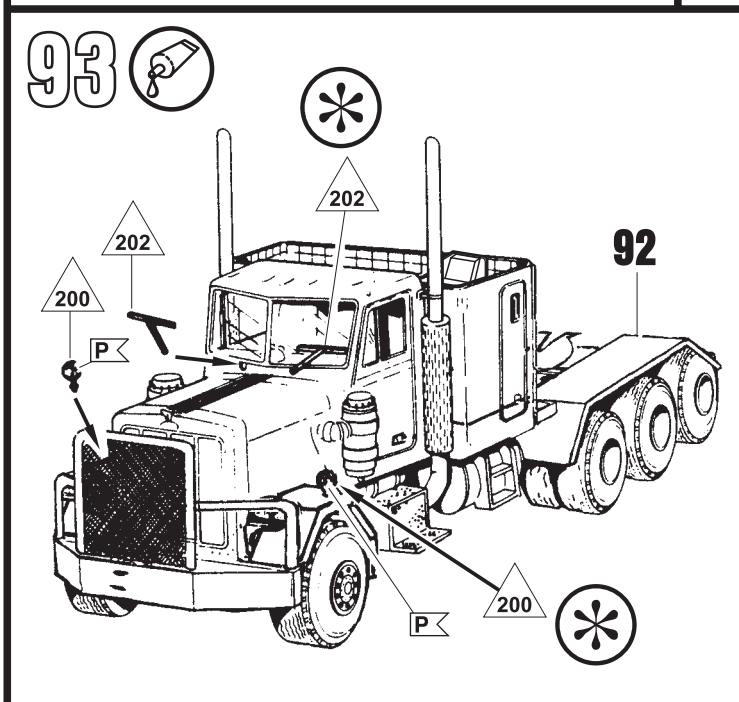
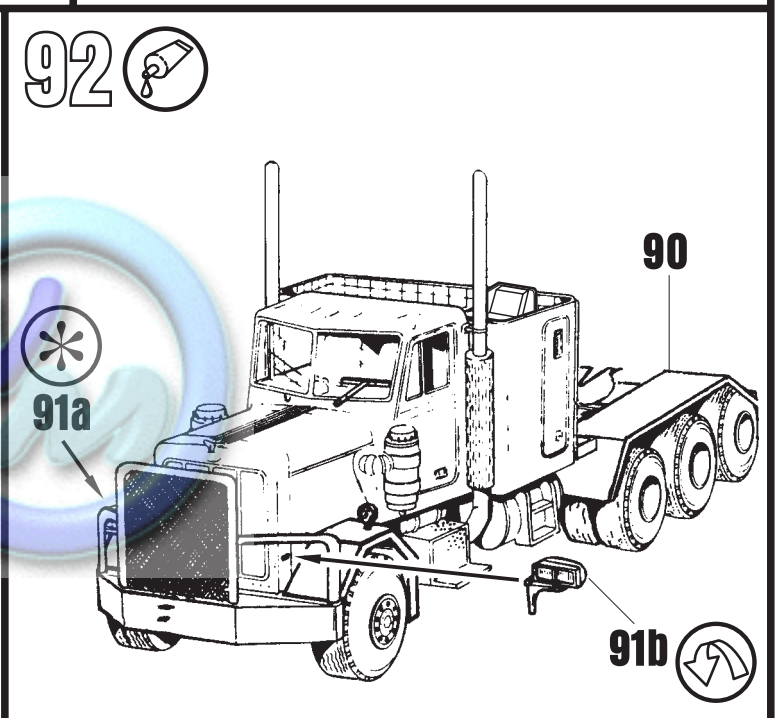
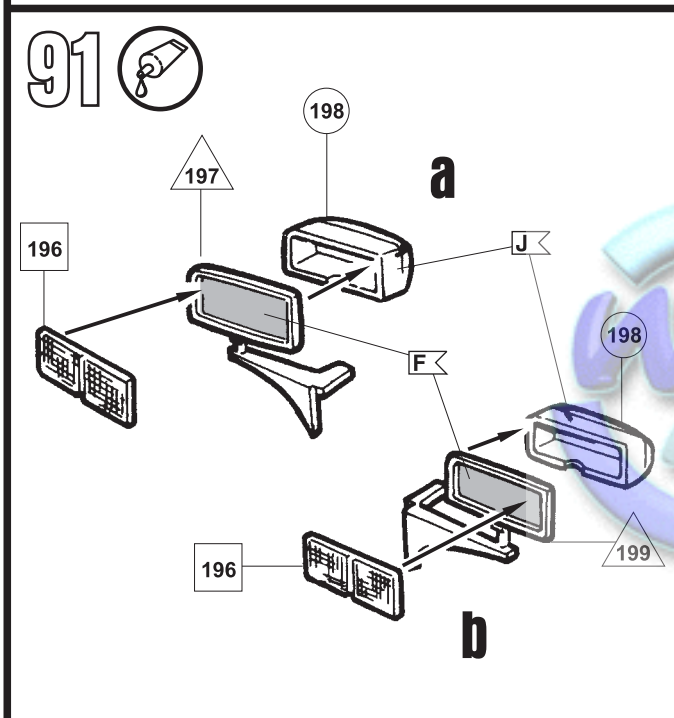
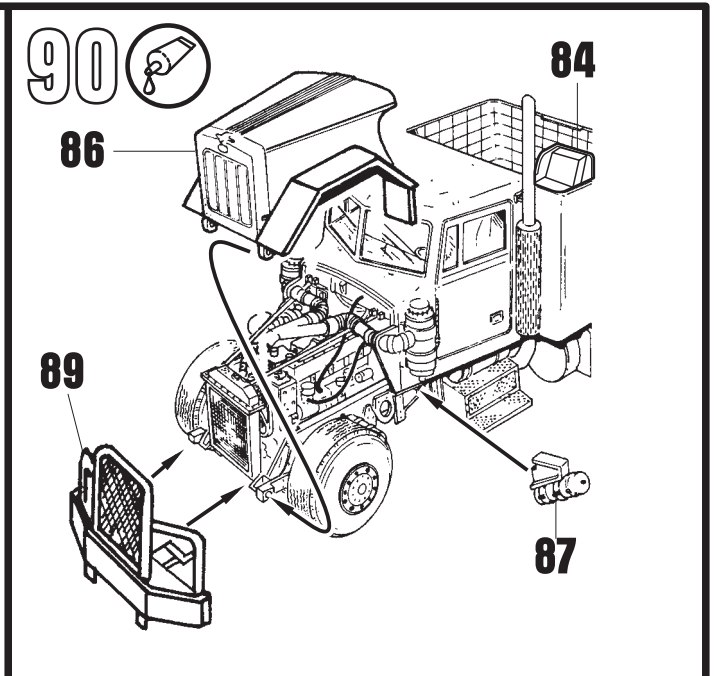
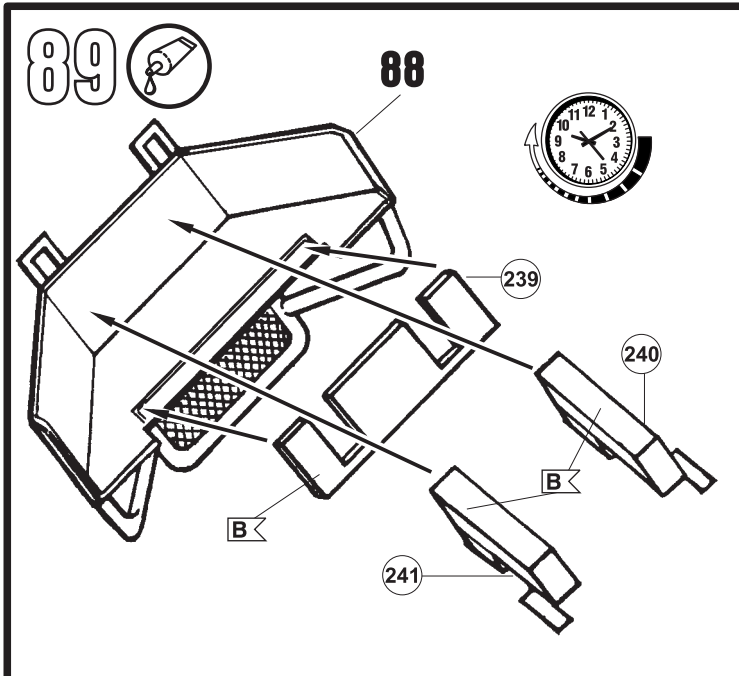


88



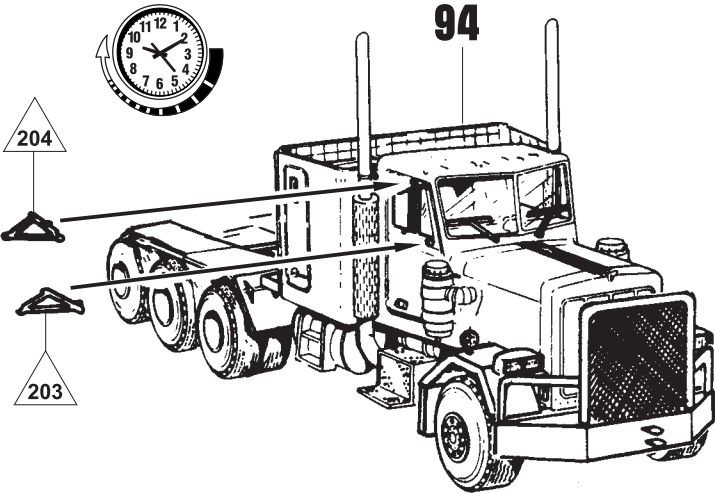
2x
17 mm
27 mm



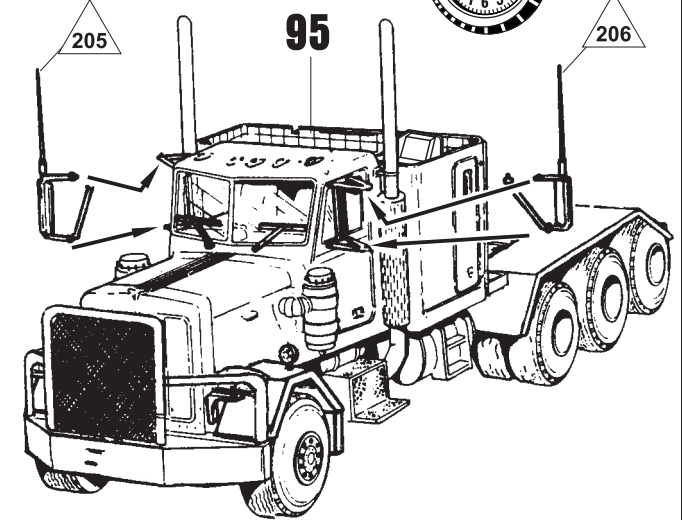


07545

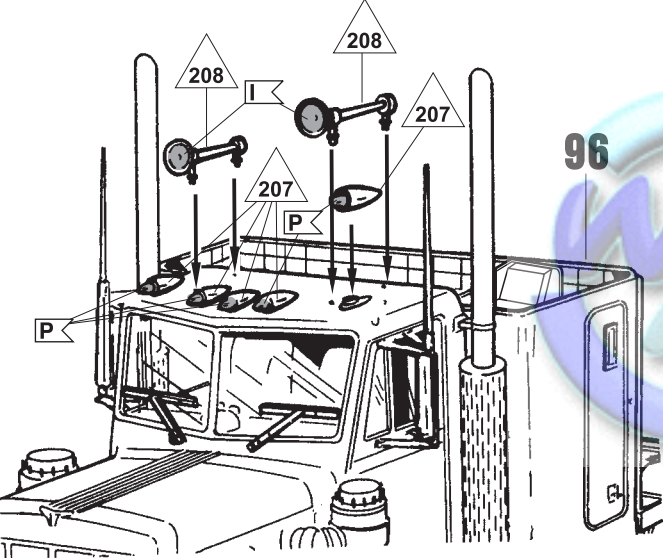
95 



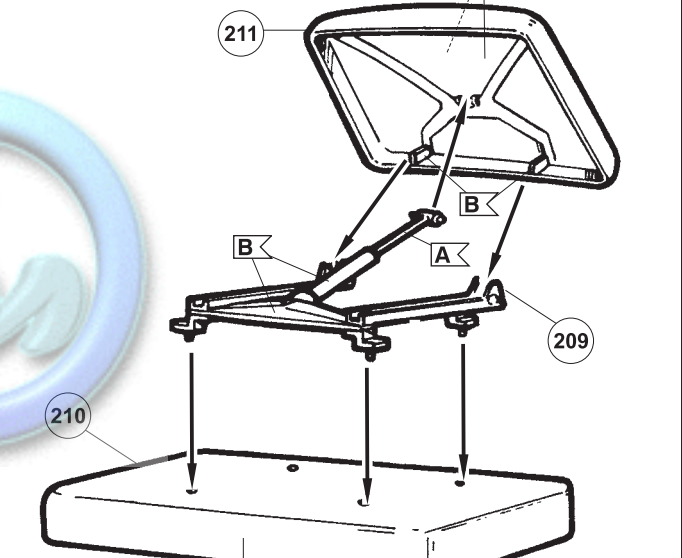
96 



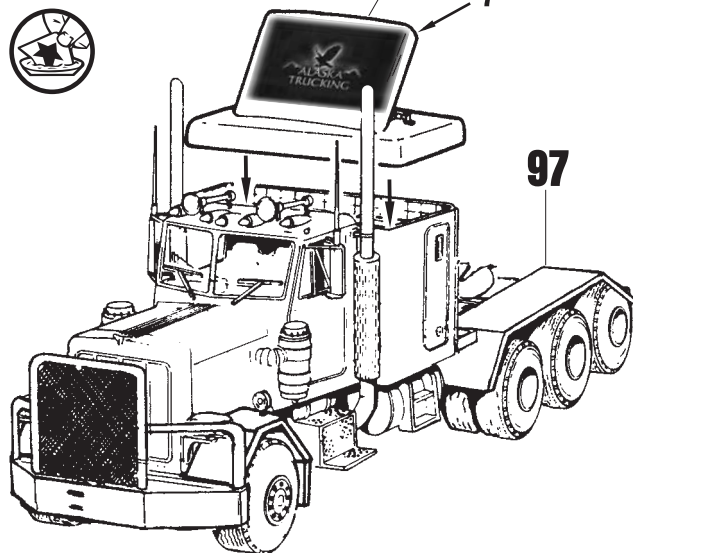
97 



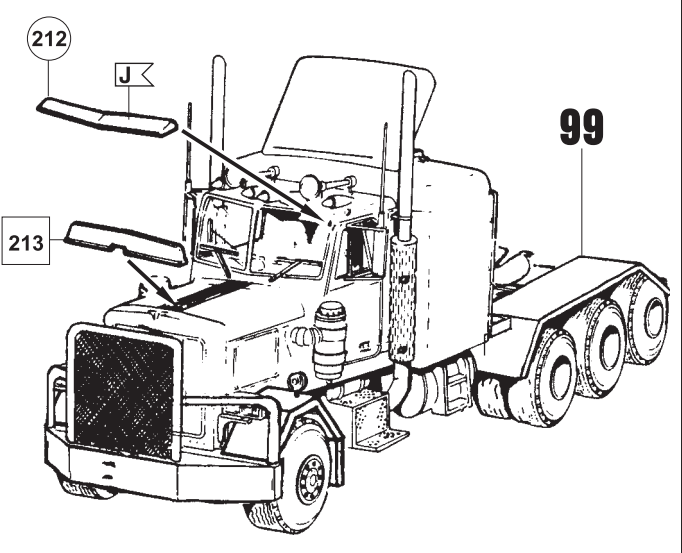
98 

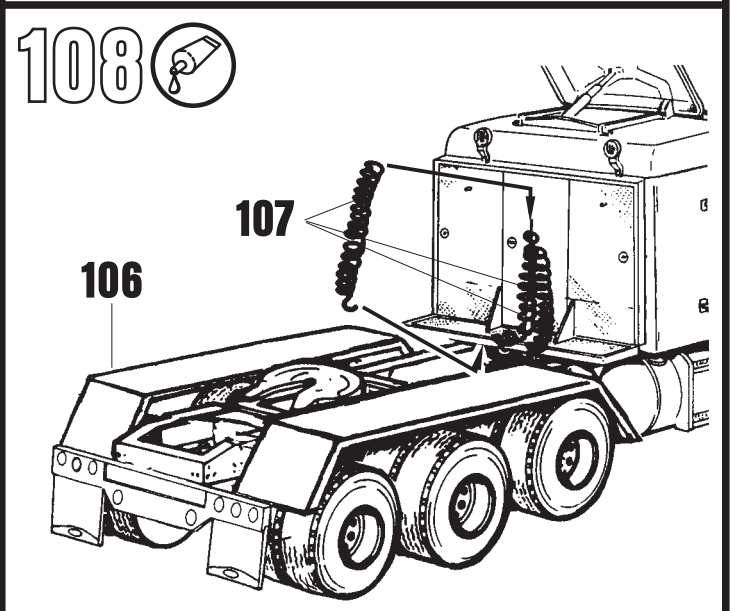
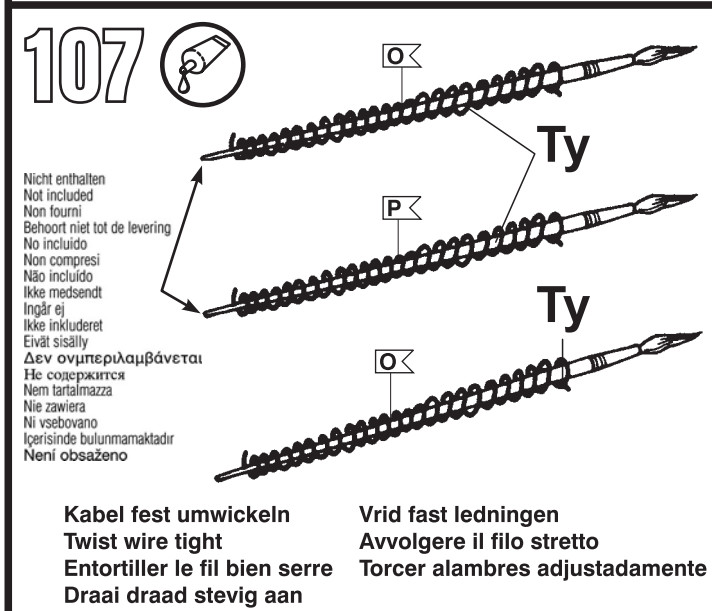
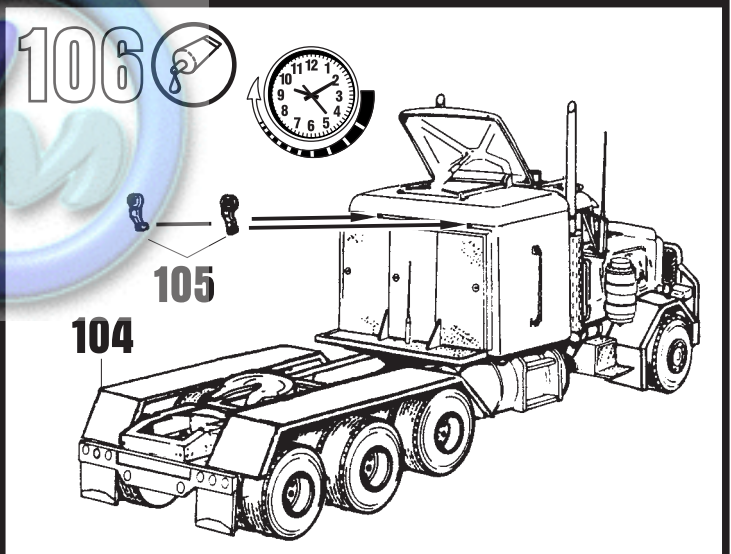
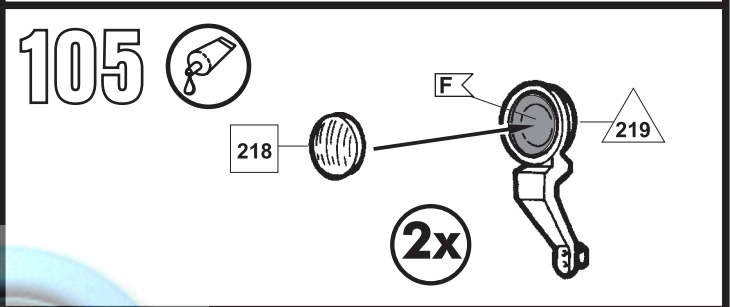
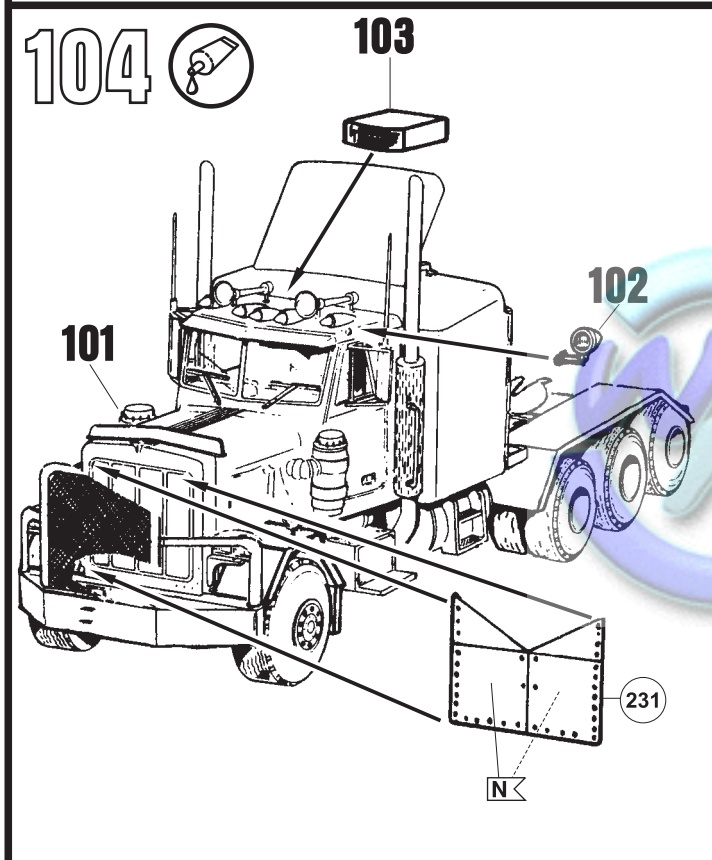
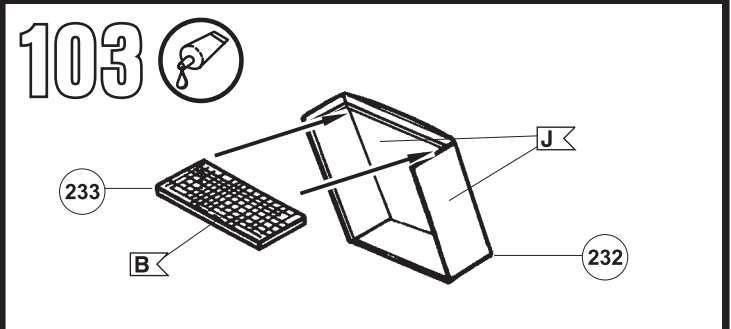
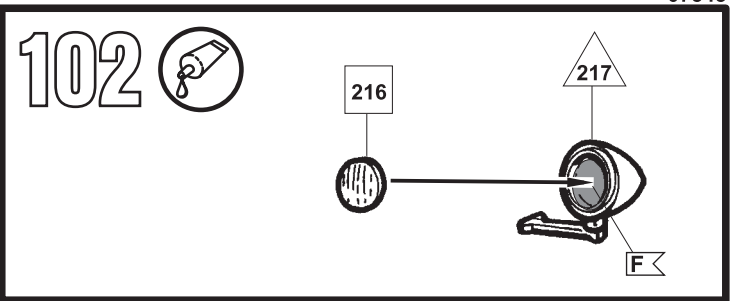
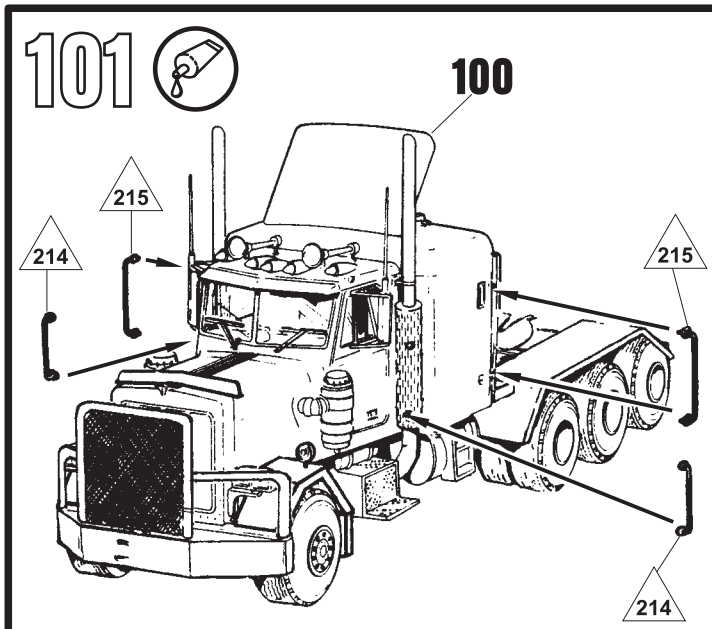


99 



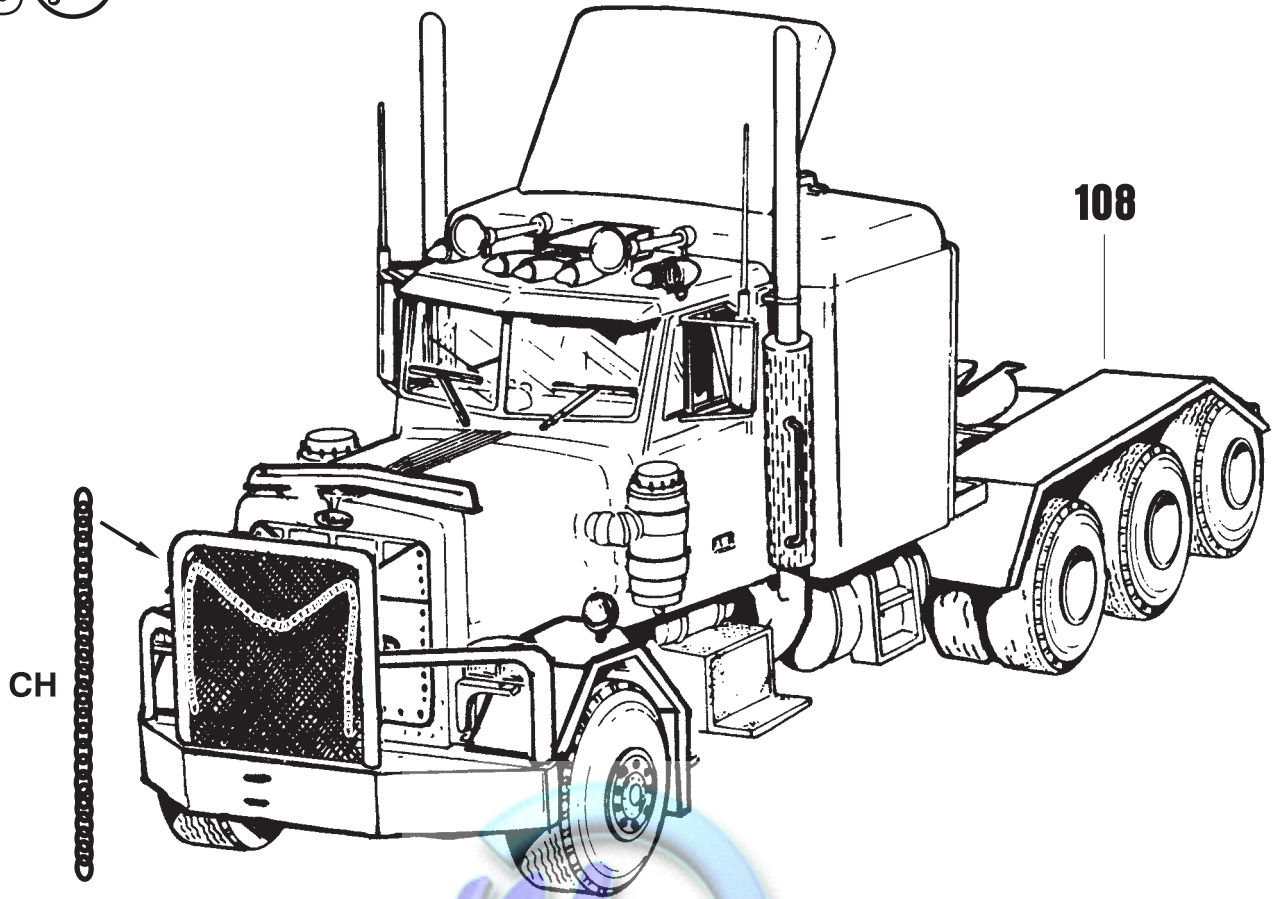
100 





07545

109 



110 

